

Situação das Arboviroses em Espírito Santo - ES

Esse boletim analisa as condições de transmissão das arboviroses em Espírito Santo utilizando dados de clima, redes sociais e notificação de casos fornecido pela Secretaria de Saúde. A partir desses dados são analisadas as condições de receptividade climática, transmissão e incidência (ver [definição](#)), tendo como objetivo contribuir para a tomada de decisão na sala de situação.

Esse ano foram notificados até o momento, 15682 casos de Dengue e Chikungunya, o que corresponde a uma incidência acumulada de 591,8 casos por 100.000 habitantes. Esse valor corresponde a 91 % do registrado no ano passado, no mesmo período.

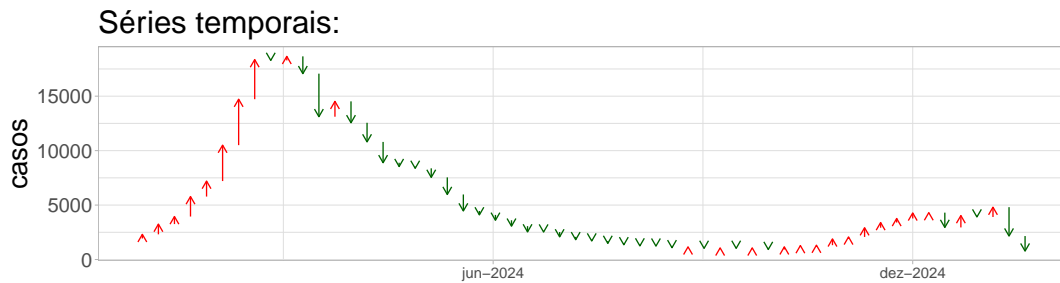


Figura 1. Contagem semanal de casos notificados de arboviroses no estado. As setas indicam variação semanal.

Curva epidêmica

A figura 2 mostra o padrão de variação da curva epidêmica de chikungunya e dengue, onde saltos positivos seguidos (setas vermelhas) indicam períodos de transmissão.

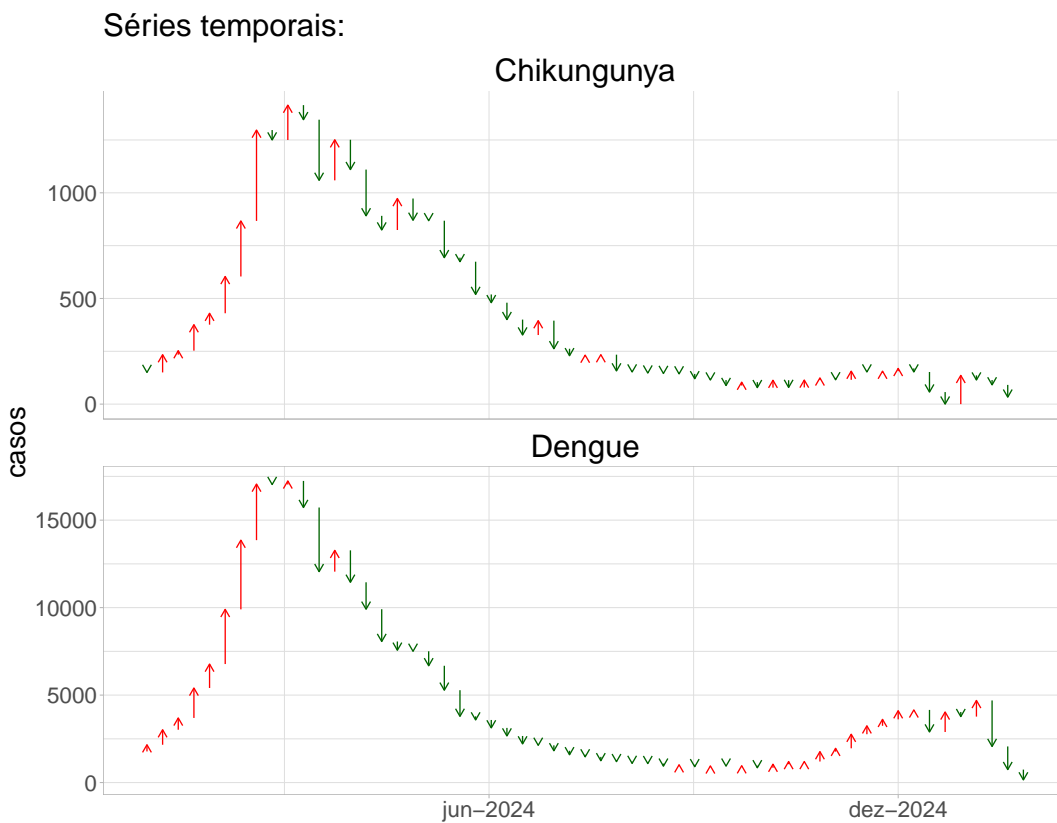


Figura 2. Curva de casos de chikungunya e dengue indicando variação semanal .

Mapa Estadual

A figura abaixo mostra o mapa da situação atual de transmissão da chikungunya e dengue no estado. As cores indicam os níveis de atenção do Infodengue, confira a relação entre os níveis de atenção e os níveis de contingência no [anexo](#) .

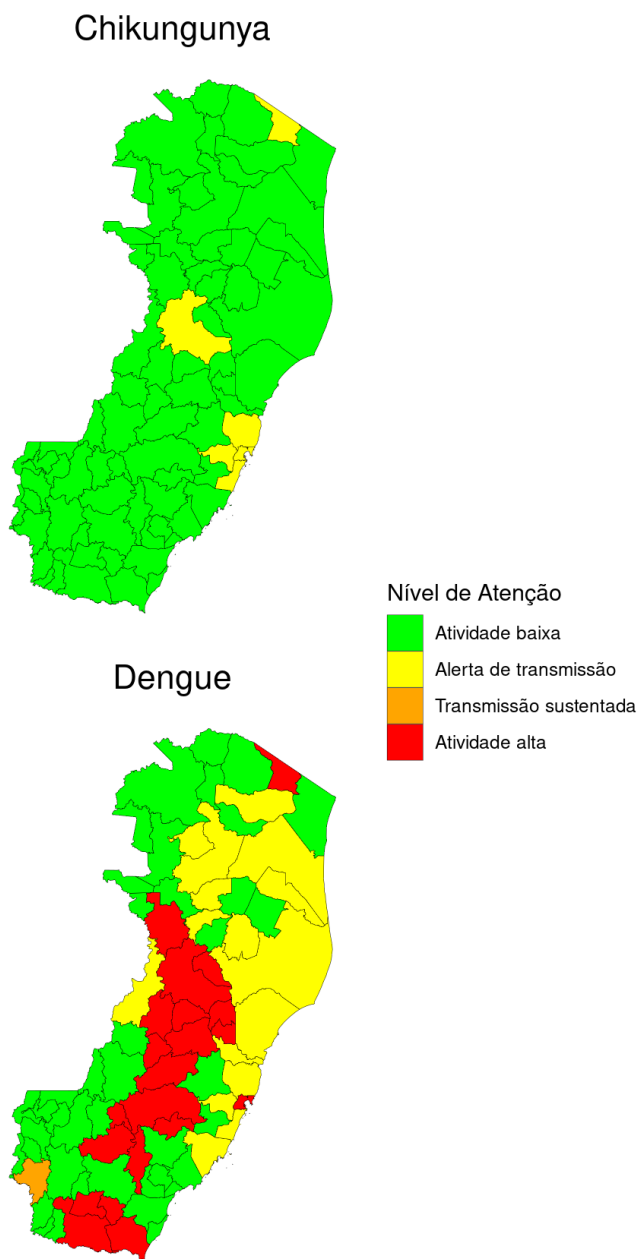


Figura 3. Mapa de níveis de atenção

Curvas de notificações por Regionais de Saúde

A figuras 4 e 5 mostram as curvas de notificação de chikungunya e dengue por regional de saúde. Nesses gráficos, pode-se avaliar o perfil temporal desse ano em relação ao ano anterior.

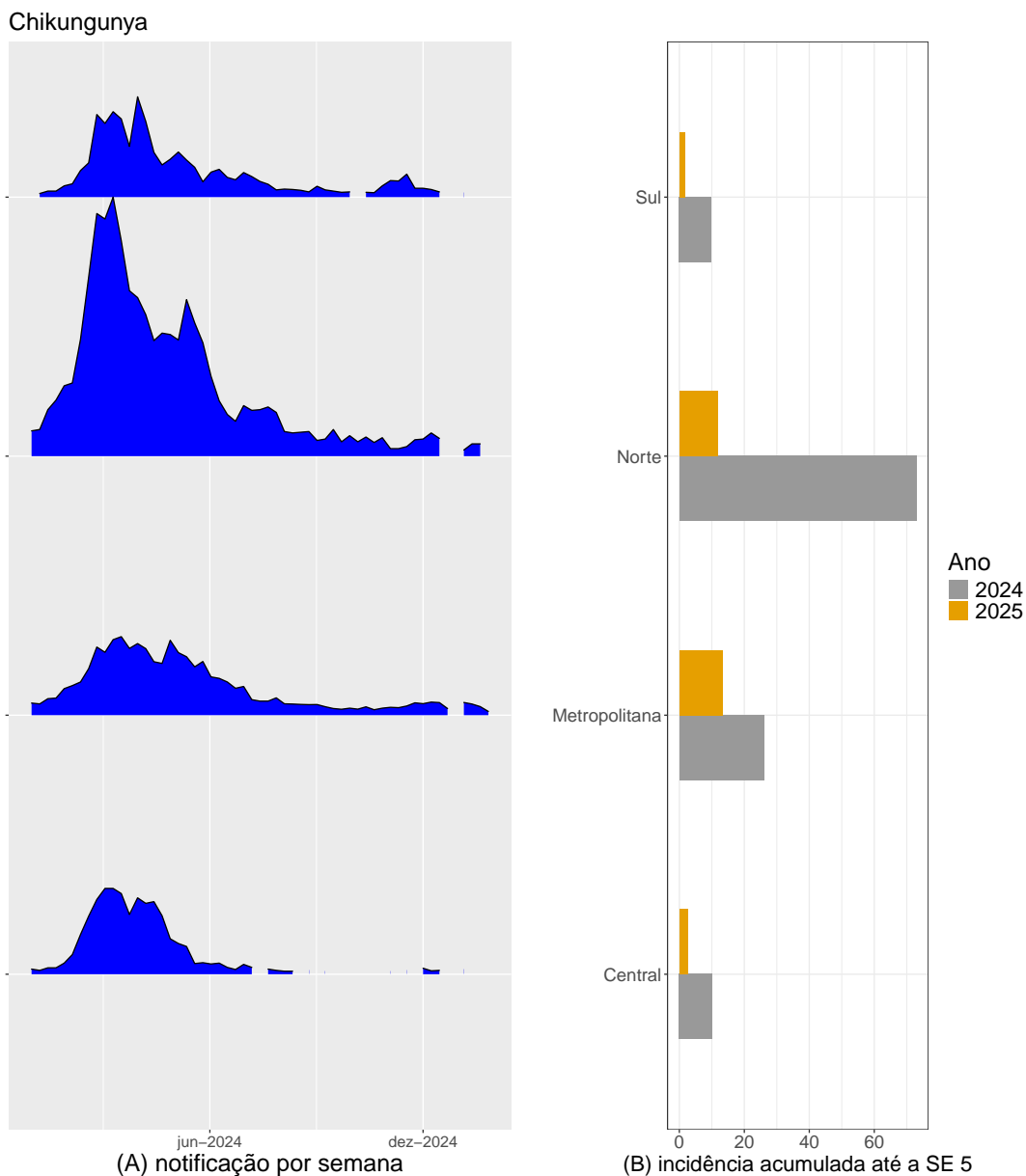


Figura 4. (A) Série de casos de chikungunya por semana por Regional de Saúde; (B) Comparação da incidência acumulada de chikungunya esse ano em relação ao mesmo período do ano passado

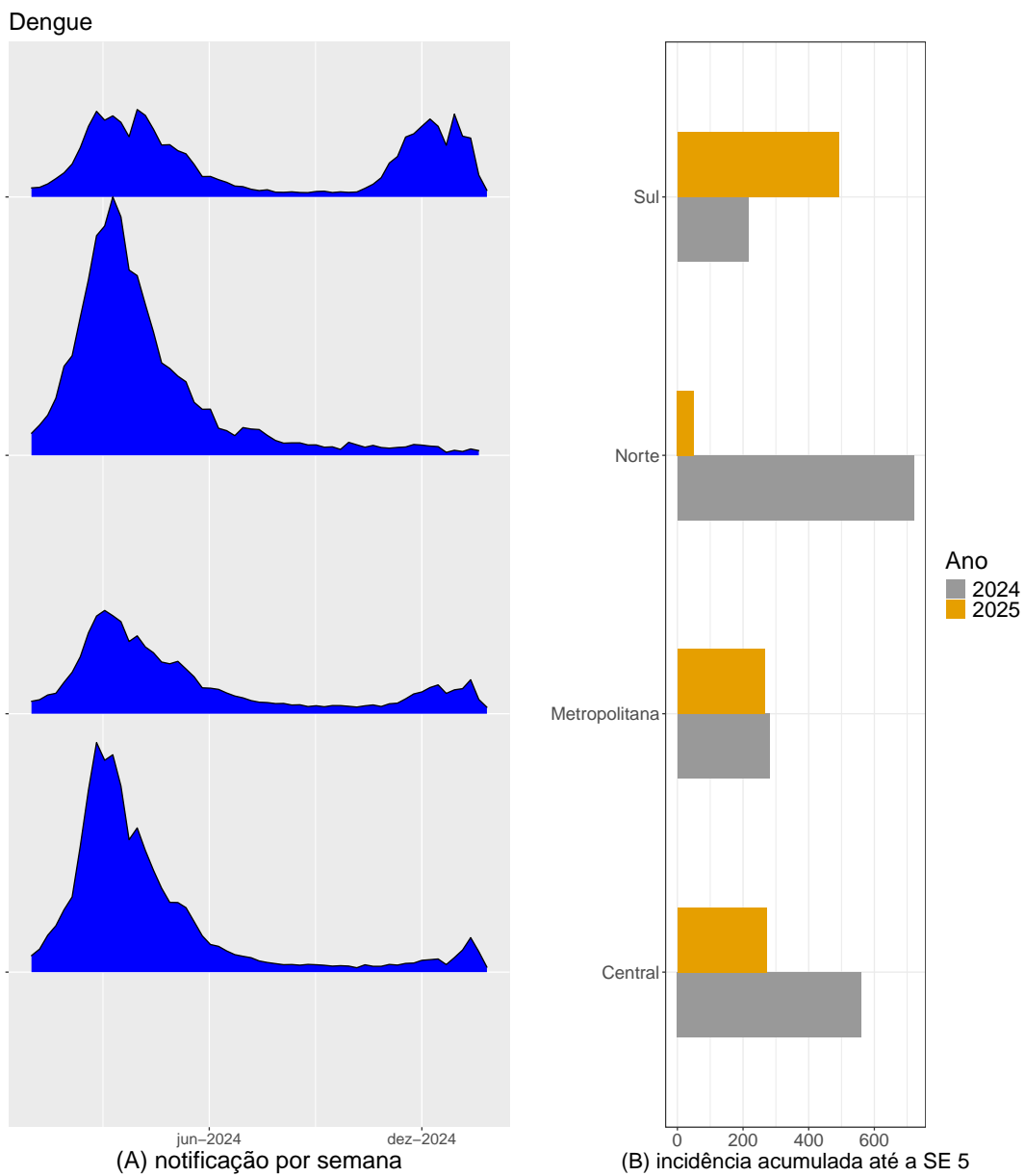


Figura 5. (A) Série de casos de dengue por semana por Regional de Saúde; (B) Comparação da incidência acumulada de dengue esse ano em relação ao mesmo período do ano passado

Perfil de receptividade climática

O perfil sazonal das arboviroses para cada regional de Espírito Santo está representado nos gráficos abaixo (figura 6) com a semana atual indicada pela seta azul. O perfil sazonal da receptividade climática apresenta uma escala que varia de 0 (período pouco receptivo) a 100 (período muito receptivo) sendo que, períodos muito receptivos, marcam a sazonalidade da doença.

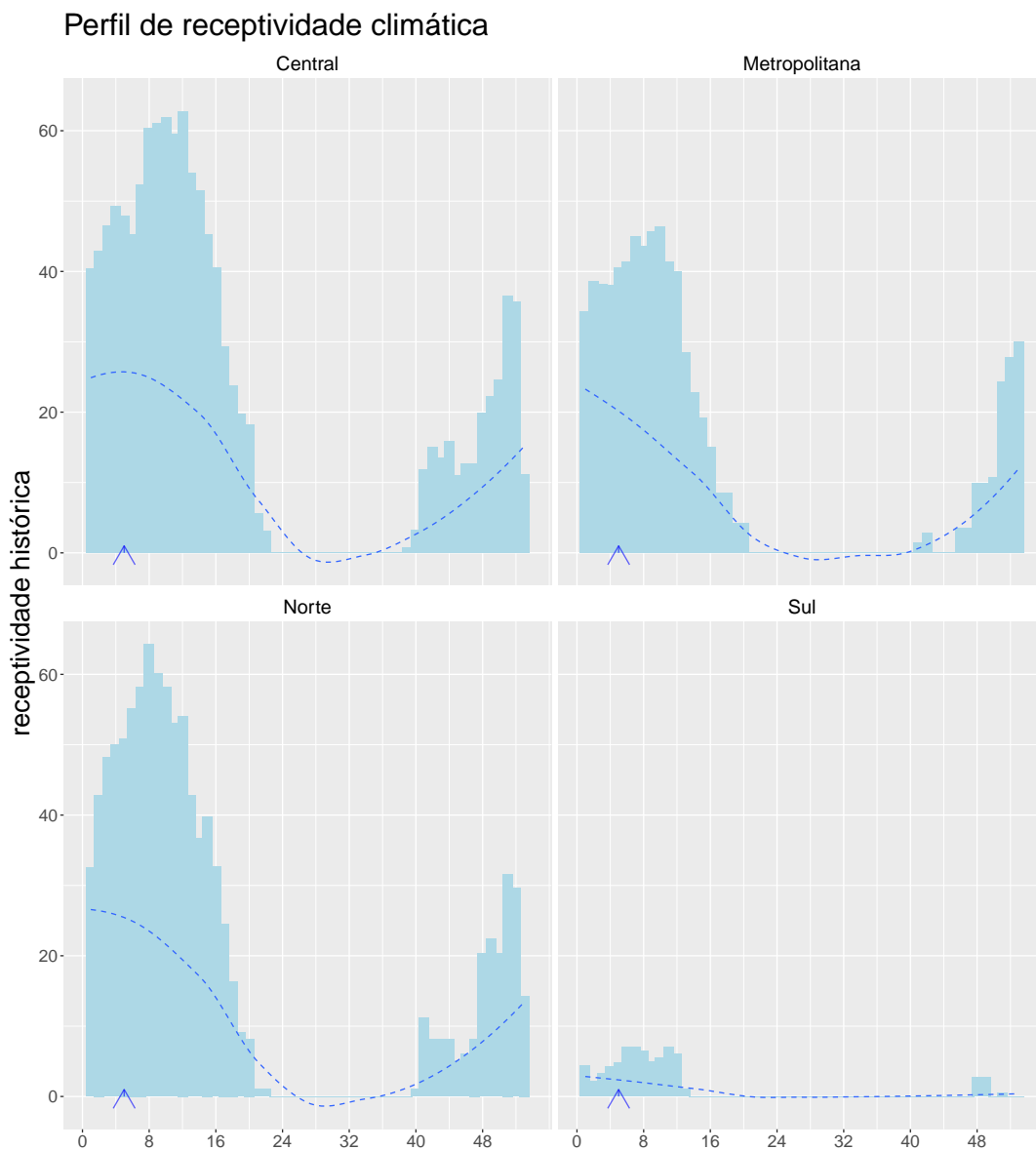


Figura 6. Perfil histórico da receptividade climática para transmissão das arboviroses. Faixa azul claro indica o período com maior histórico de condições climáticas favoráveis.

Perfil histórico da transmissão

Os perfis de transmissibilidade de chikungunya e dengue estão representados, respectivamente, na figura 7 e 8. O perfil de transmissibilidade descreve o número reprodutivo médio ao longo do ano e valores maiores que 1 indicam histórico de risco, especialmente se ocorrerem em sequência. O número reprodutivo médio dos casos de dengue foi calculado ao longo dos últimos 10 anos, enquanto chikungunya nos últimos 5 anos.

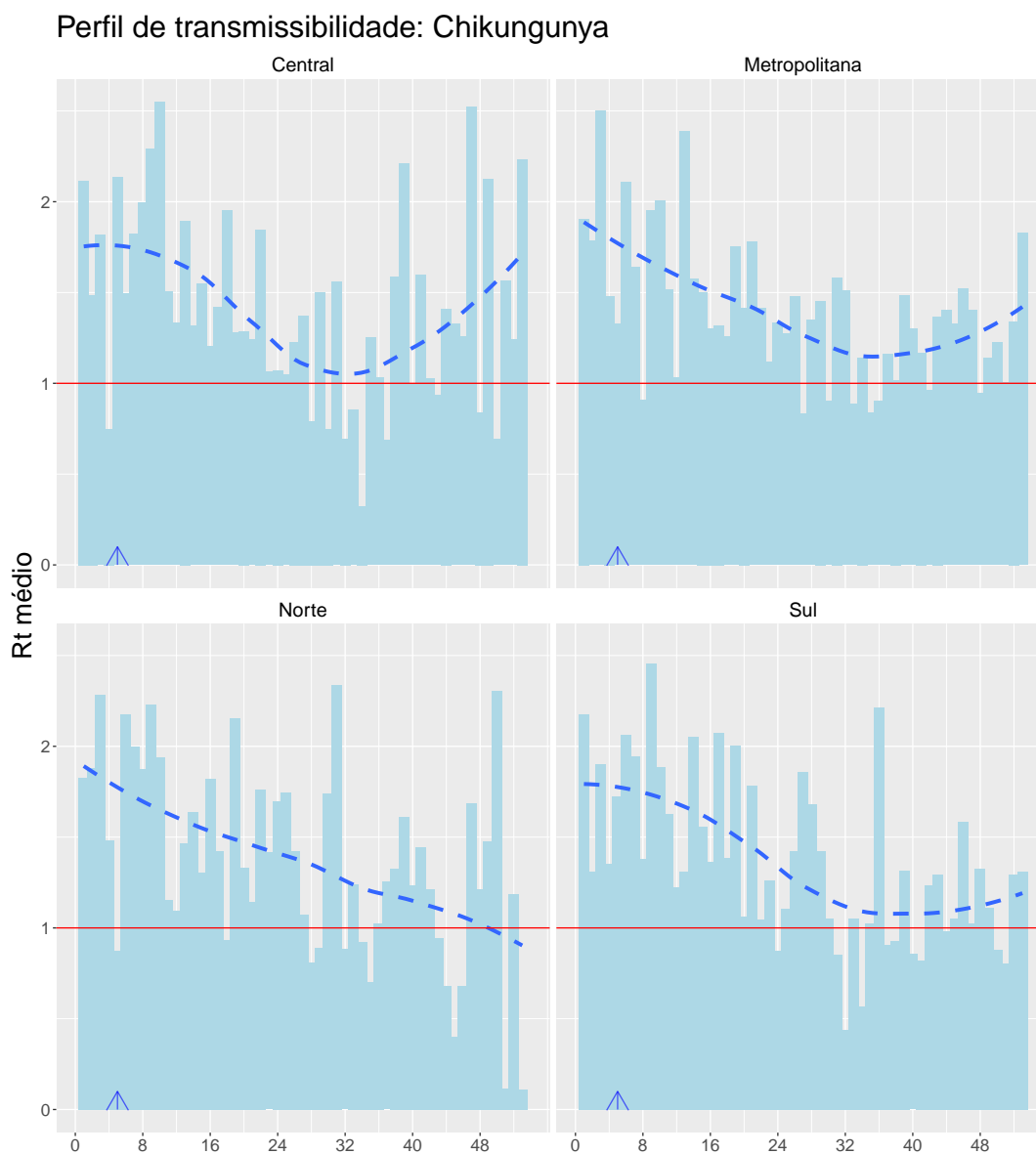


Figura 7. Perfil histórico da transmissibilidade da chikungunya .

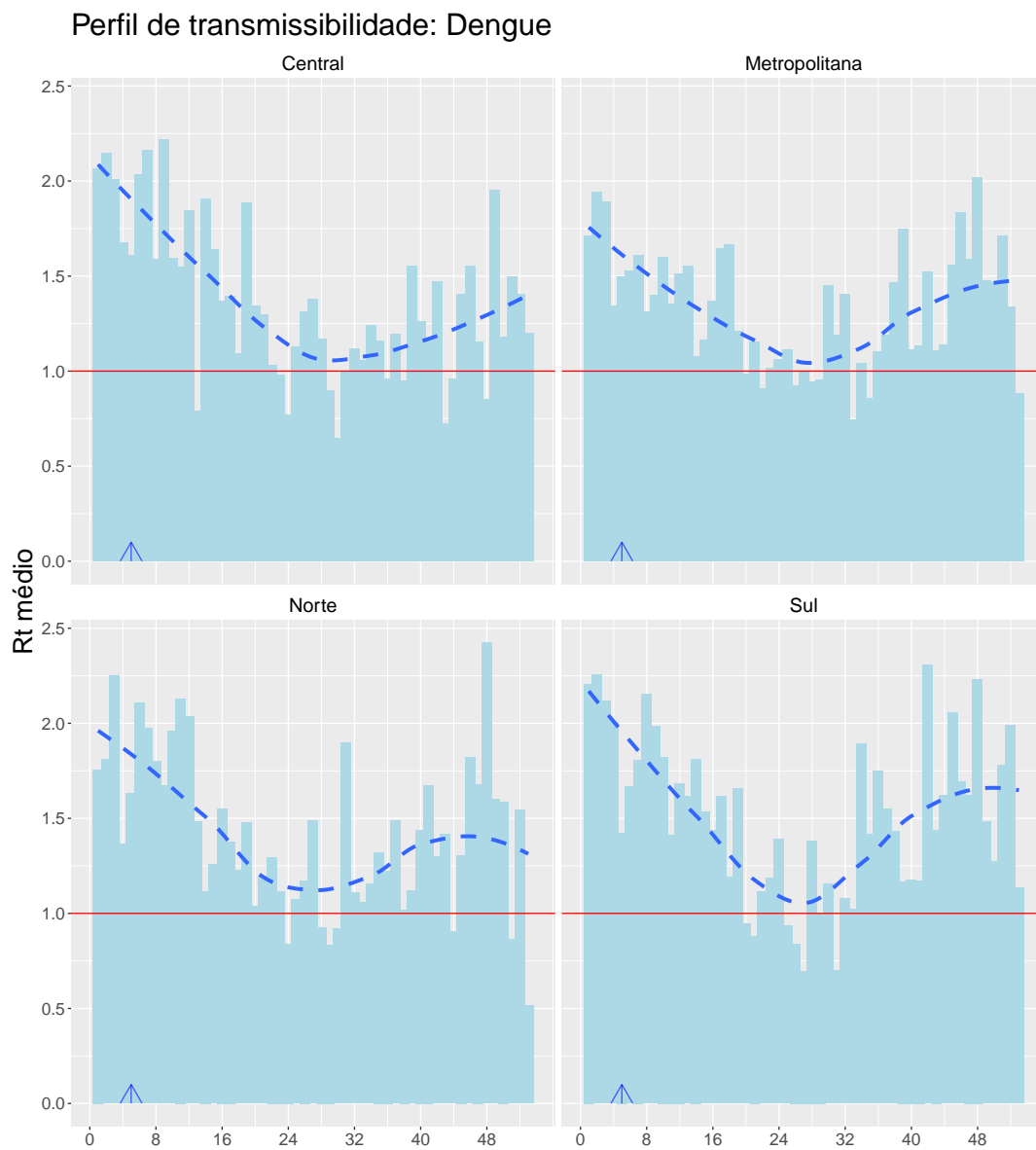


Figura 8. Perfil histórico da transmissibilidade da dengue .

Casos por Regionais de Saúde

As figuras 9 e 10 mostram o número de casos notificados de chikungunya e dengue para cada regional de saúde

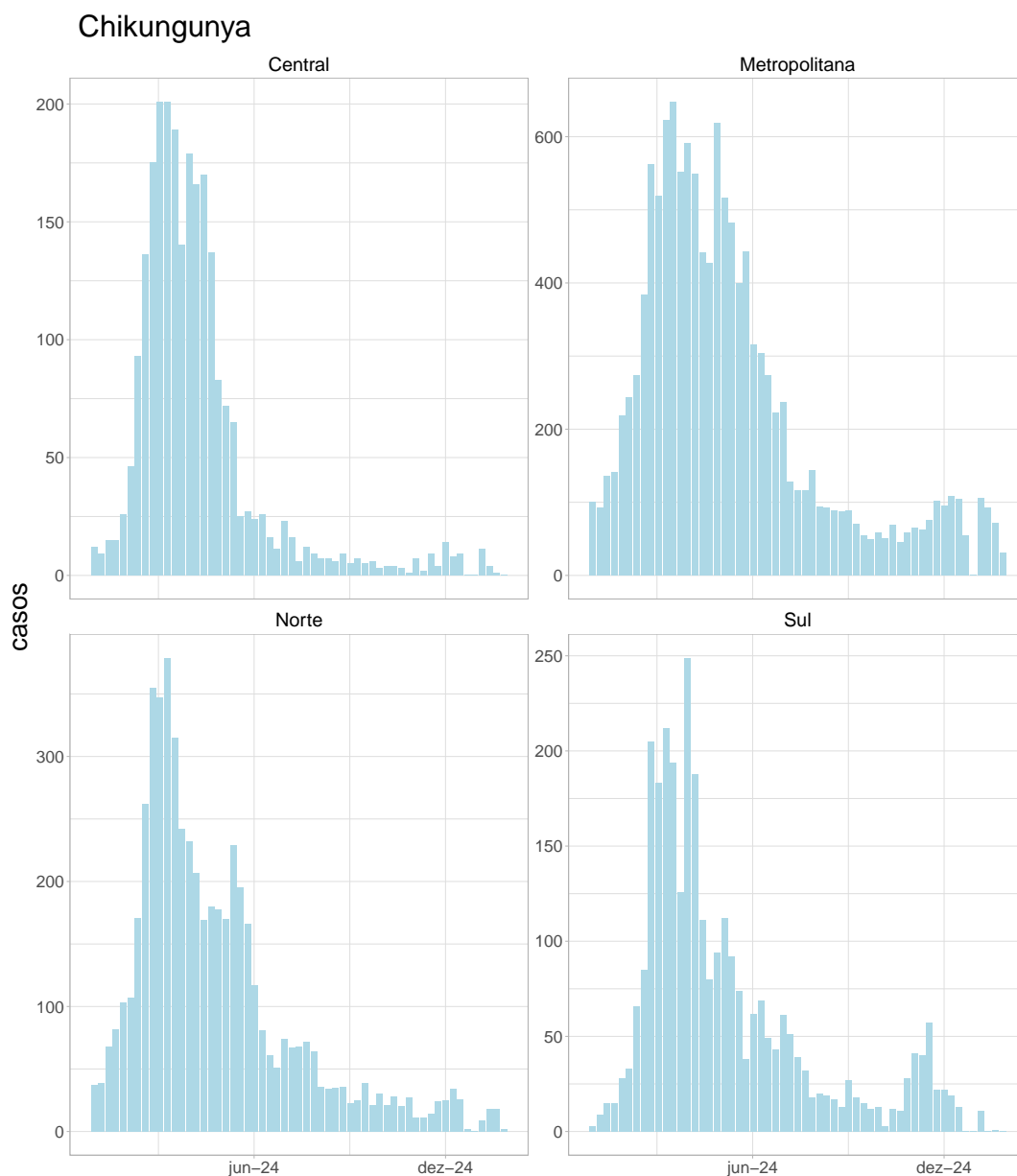


Figura 9. Número de casos notificados de chikungunya.

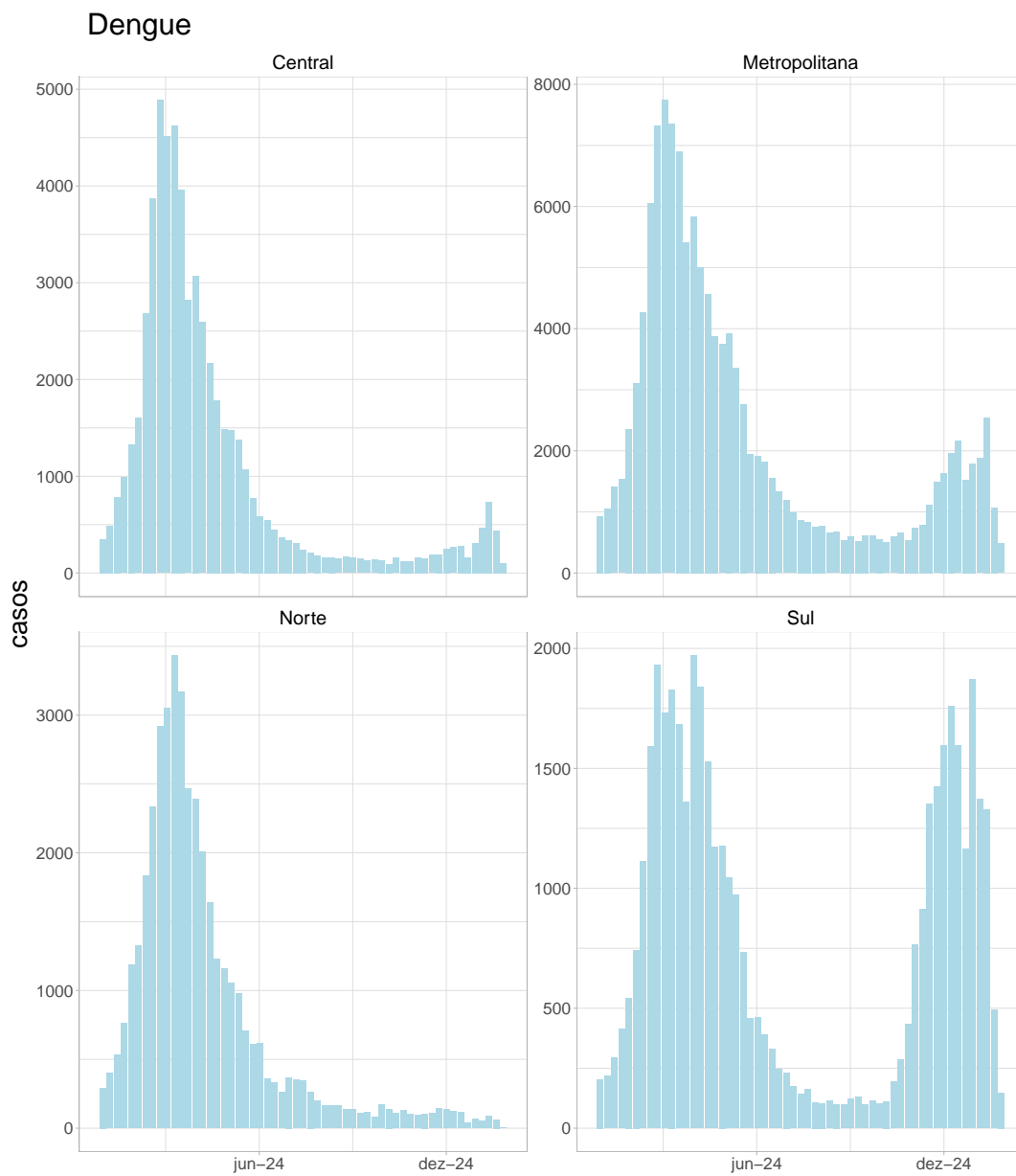


Figura 10. Número de casos notificados de dengue .

Mapas por Regional de Saúde

As figuras abaixo mostram o mapa da situação atual de transmissão da chikungunya e dengue em cada regional.

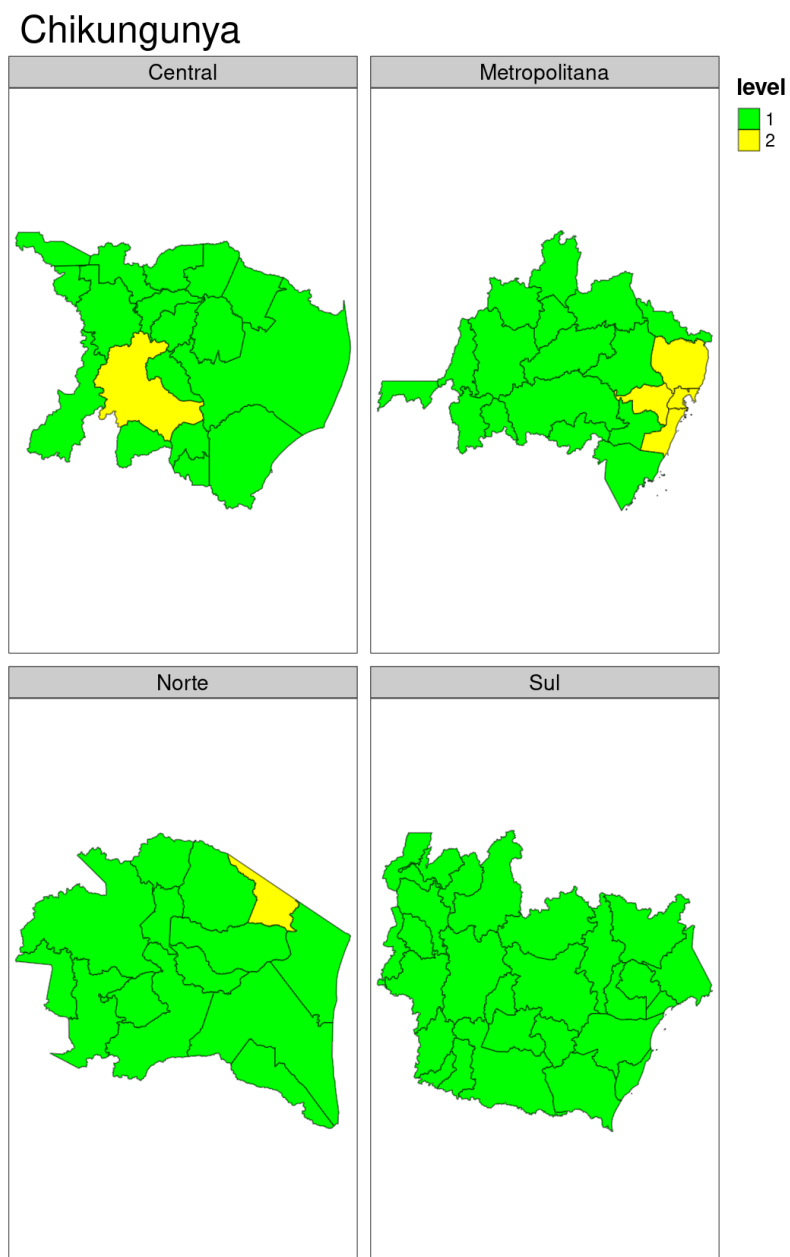


Figura 11. Mapa de níveis de atenção de chikungunya por regional

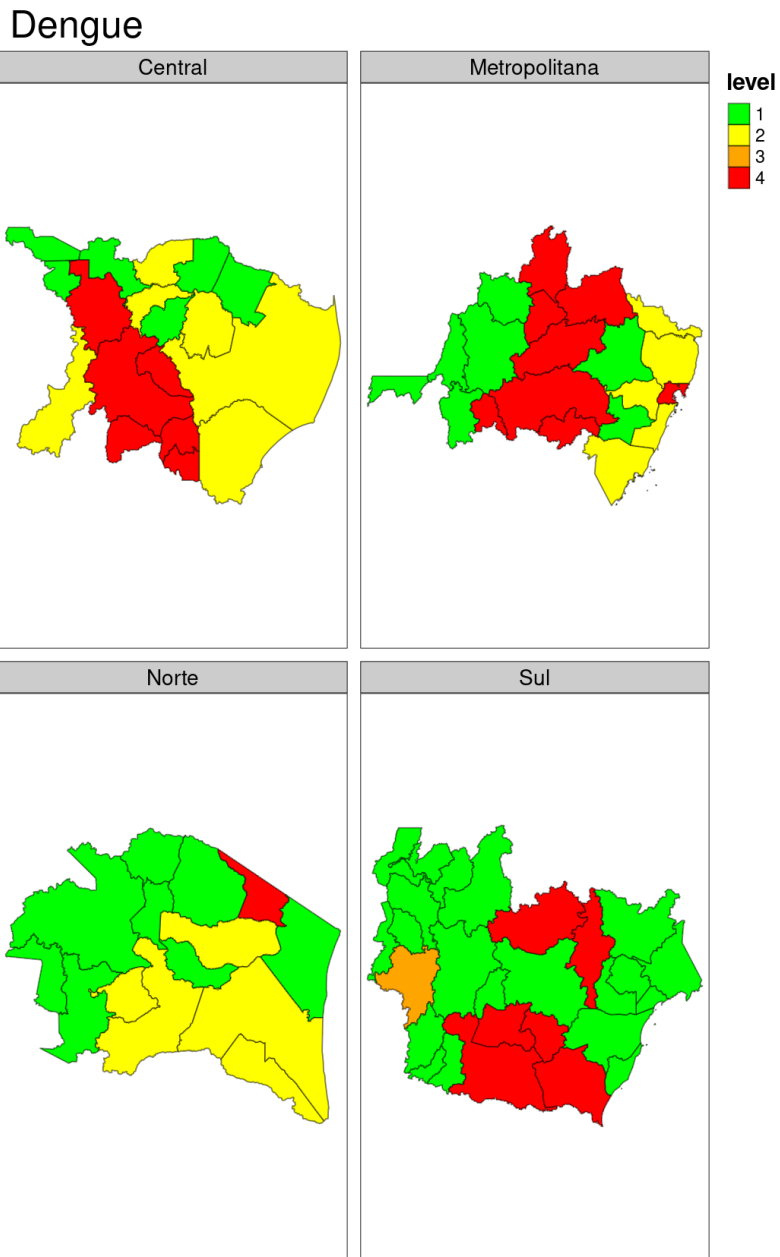


Figura 12. Mapa de níveis de atenção de dengue por regional

Tabelas: Municípios em nível de atenção

Abaixo está listado os principais municípios em nível de atenção na semana 5 , clique no nome para informações detalhadas para cada município. A descrição e os cenários típicos estão descritos na tabela 3 em [anexo](#).

Tabela 1. Municípios com incidência alta para padrões históricos **sem** tendência de aumento de casos (**transmissão improvável**)

| Município | UF | População | Regional | Casos | Casos Estimados | Incidência* | Receptividade |
|-------------------------|----|-----------|---------------|-------|-----------------|-------------|---------------|
| Dengue | | | | | | | |
| Vitória | ES | 331785 | Metropolitana | 306 | 422 | 127 | média |
| Castelo | ES | 39372 | Sul | 65 | 298 | 758 | baixa |
| Pancas | ES | 18923 | Central | 42 | 76 | 402 | média |
| Marilândia | ES | 12975 | Central | 28 | 69 | 532 | média |
| Colatina | ES | 124575 | Central | 8 | 60 | 48 | média |
| São Roque do Canaã | ES | 10594 | Central | 5 | 42 | 401 | média |
| Santa Teresa | ES | 25755 | Metropolitana | 10 | 30 | 116 | baixa |
| Mimoso do Sul | ES | 24769 | Sul | 14 | 27 | 109 | baixa |
| Domingos Martins | ES | 35937 | Metropolitana | 4 | 21 | 58 | baixa |
| Marechal Floriano | ES | 19594 | Metropolitana | 5 | 19 | 97 | baixa |
| Presidente Kennedy | ES | 14718 | Sul | 5 | 14 | 95 | baixa |
| João Neiva | ES | 15431 | Central | 1 | 12 | 78 | média |
| Itarana | ES | 12452 | Metropolitana | 0 | 11 | 88 | baixa |
| Venda Nova do Imigrante | ES | 23964 | Metropolitana | 1 | 10 | 42 | baixa |
| Muqui | ES | 15736 | Sul | 6 | 10 | 64 | baixa |
| Itaguaçu | ES | 14368 | Metropolitana | 3 | 10 | 70 | baixa |
| Ibiraçu | ES | 12561 | Central | 0 | 7 | 56 | média |
| Pedro Canário | ES | 21343 | Norte | 1 | 5 | 23 | média |
| Santa Maria de Jetibá | ES | 46523 | Metropolitana | 1 | 4 | 9 | baixa |
| Vargem Alta | ES | 22285 | Sul | 0 | 2 | 9 | baixa |
| Atilio Vivacqua | ES | 11218 | Sul | 0 | 2 | 18 | baixa |

*Incidência por 100 mil habitantes dos casos estimados

Cores: 0-10 10-50 50-100 100-200 200-300 300 ou mais

Descrição dos indicadores

Esses são os descritores utilizados no Infodengue. Mais detalhes em: <http://info.dengue.mat.br>.

| indicadores | descrição |
|-----------------|--|
| casos | número de casos notificados, por data de primeiro sintoma. Esse dado está sujeito a atualização; |
| casos esperados | estimação do número de casos atuais após correção estatística do atraso de notificação; |
| receptividade | indica a presença de condições ambientais favoráveis para reprodução e competência do mosquito para transmissão de dengue baseado no clima e na presença de vírus; |
| transmissão | indicação de transmissão sustentada de dengue, isso é, sequência de semanas com $Rt > 1$ atualmente ou recentemente; |
| incidência | indica o quão alta é a incidência semanal atual em comparação com os valores históricos ; |
| nível | nível de atenção para a situação da dengue calculado pelo Infodengue. Veja o Quadro de comparação do nível do Infodengue com os níveis do Plano de Contingência Nacional da Dengue do Ministério da Saúde. |

Notas

- Os dados de notificação são fornecidos pela Secretaria de Saúde. Esses são dados ainda sujeitos a revisão.
- Em algumas cidades, é aplicado um modelo de nowcasting (correção da incidência atual em função do tempo até a notificação). Esse modelo só é ajustado em cidades com volume de casos suficiente. Quando não há ajuste, a coluna de casos estimados mostra os mesmos valores da coluna de casos.
- A análise de receptividade é feita com base em dados de temperatura e umidade do ar coletadas de aeroportos próximos do município. Em alguns municípios, essa informação pode não ser de boa qualidade.
- Os perfis sazonais de receptividade ambiental e de transmissão são calculados com base na série histórica desde 2010. Foi ajustado um modelo de decisão para identificar as condições climáticas associadas com número reprodutivo maior que 1 na cidade.
- As análises aqui apresentadas são baseadas nos dados disponíveis até a data do relatório. Atualizações dessas informações podem alterar os níveis atribuídos a cada semana. Em cada novo relatório, toda a série histórica é recalculada, por isso, pode haver divergência entre boletins. Nesse caso, considere sempre a última versão.

Créditos

Este é um projeto desenvolvido com apoio da SVS/MS e Fiocruz em resulta da parceria de:

- Programa de Computação Científica, Fundação Oswaldo Cruz, Rio de Janeiro.
- Escola de Matemática Aplicada, Fundação Getúlio Vargas.
- Secretarias Municipais e Estaduais de Saúde participantes do InfoDengue.
- Observatório de Dengue da UFMG

[Início](#)

Para mais detalhes sobre o sistema de alerta InfoDengue e os modelos implementados, consultar: <http://info.dengue.mat.br>

Contato: alerta_dengue@fiocruz.br

Anexo

Para facilitar a tomada de decisão, o quadro mostra a relação entre os níveis de atenção do Infodengue e os níveis do Plano de Contingência Nacional para Controle da Dengue.

| Cor | Nível de Atenção | Situação | Nível de contingência | Situação |
|-----|--|--|---|---|
| | Condições não favoráveis para transmissão / baixo risco | Atividade viral baixa / Temperatura ou umidade relativa baixa/ Poucos rumores no Twitter | Nenhuma ação de contingência necessária | |
| | Atenção: Condições favoráveis com presença de circulação viral | Atividade viral presente (pelo menos 1 caso) / Temperatura ou umidade relativa favoráveis ao vetor/ Presença de rumores no Twitter | Pré-contingência | Condição climática favorece atividade do vetor |
| | Transmissão sustentada | Incidência crescente porém dentro dos níveis históricos | Nível 0 | Incidência em ascensão por três semanas seguidas + introdução/reintrodução de novo sorotipo ou IIP ultrapassar o limite de 1% ou aumento de rumores no Twitter na última semana. |
| | | | Nível 1 | Incidência permanecer em ascensão por quatro semanas consecutivas e/ou ocorra notificação de caso grave suspeito ou suspeita de óbito por dengue. |
| | Incidência alta | Incidência alta para os padrões históricos (acima de 90%) | Nível 2 | Número de casos notificados para o ano ultrapassar os do limite máximo com transmissão sustentada de acordo com o diagrama de controle e/ou ocorra um aglomerado de óbitos suspeitos por dengue. |
| | | | Nível 3 | Número de casos notificados para o ano ultrapassar os do limite máximo com transmissão sustentada de acordo com o diagrama de controle e de mortalidade por dengue nas últimas quatro semanas for maior ou igual a 0,06/100 mil habitantes. |

Tabela 3. Descrição e cenários típicos para níveis de alerta

| Nível | Receptividade | Transmissão | Descrição | Cenários Típicos |
|--|---------------|-------------|--|--|
| Municípios com incidência alta para padrões históricos e tendência de aumento de casos | | | | |
| | Alta | Provável | Incidência alta para padrão histórico, com transmissão sustentada; Clima favorável para transmissão. | Surto ou epidemia em andamento, com possibilidade de aumento por causa do clima. |
| | Baixa-média | Provável | Incidência alta para padrão histórico, com transmissão sustentada; Clima desfavorável para transmissão. | Surto ou epidemia em andamento, com possibilidade de queda por causa do clima |
| Municípios com incidência alta para padrões históricos, sem tendência de aumento de casos | | | | |
| | Alta | Improvável | Incidência alta para padrão histórico, sem indicação de transmissão sustentada; Clima favorável para transmissão. | A) Período pós pico epidêmico, com potencial recrudescimento; B) Aumento abrupto de casos em município com população pequena. |
| | Baixa-média | Improvável | Incidência alta para padrão histórico, sem indicação de transmissão sustentada; Clima desfavorável para transmissão. | A) Período pós pico epidêmico; B) Aumento abrupto de casos em município com população pequena. |
| Municípios com incidência média ou baixa mas com tendência de aumento | | | | |
| | Alta | Provável | Incidência média-baixa, mas com tendência de aumento; Clima favorável para transmissão. | Início de surto ou epidemia. |
| | Baixa-média | Provável | Incidência média-baixa, mas com tendência de aumento; Clima desfavorável para transmissão. | Início de surto ou epidemia. |