

Situação da Chikungunya em Rio de Janeiro - RJ

Esse boletim analisa as condições de transmissão da chikungunya em Rio de Janeiro utilizando dados de clima, redes sociais e notificação de casos fornecido pela Secretaria de Saúde. A partir desses dados, são analisadas as condições de receptividade climática, transmissão e incidência (ver [definição](#)). O objetivo é contribuir para a tomada de decisão na sala de situação.

Esse ano, foram notificados até o momento, 5691 casos de chikungunya, o que corresponde a uma incidência acumulada de 34,2 casos por 100.000 habitantes. Esse valor corresponde a 5,6 % do registrado no ano passado, no mesmo período.

Séries temporais:

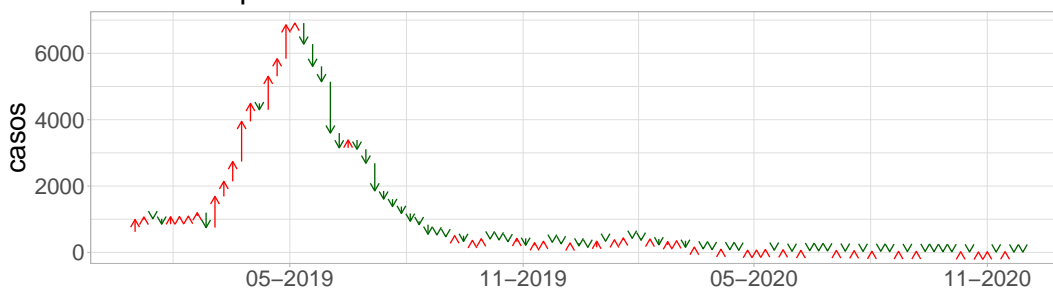


Figura 1. Série temporal de casos suspeitos de chikungunya. Cores indicam níveis de alerta que combinam informações de receptividade, transmissão e incidência.

Mapa Estadual

A figura abaixo mostra o mapa da situação atual de transmissão da chikungunya no estado. As cores indicam os níveis de atenção do Infodengue, confira a relação entre os níveis de atenção e os níveis de contingência no [anexo](#) .

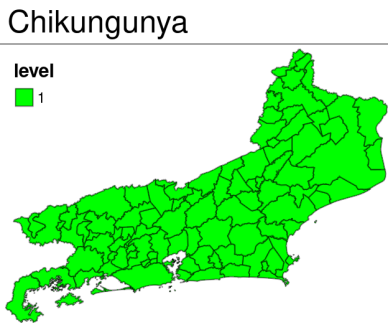


Figura 2. Mapa de níveis de atenção

Curvas de notificações por Regionais de Saúde

A figura 3 mostra as curvas de notificação de chikungunya por regional. Nesses gráficos, pode-se avaliar o perfil temporal desse ano em relação ao ano anterior.

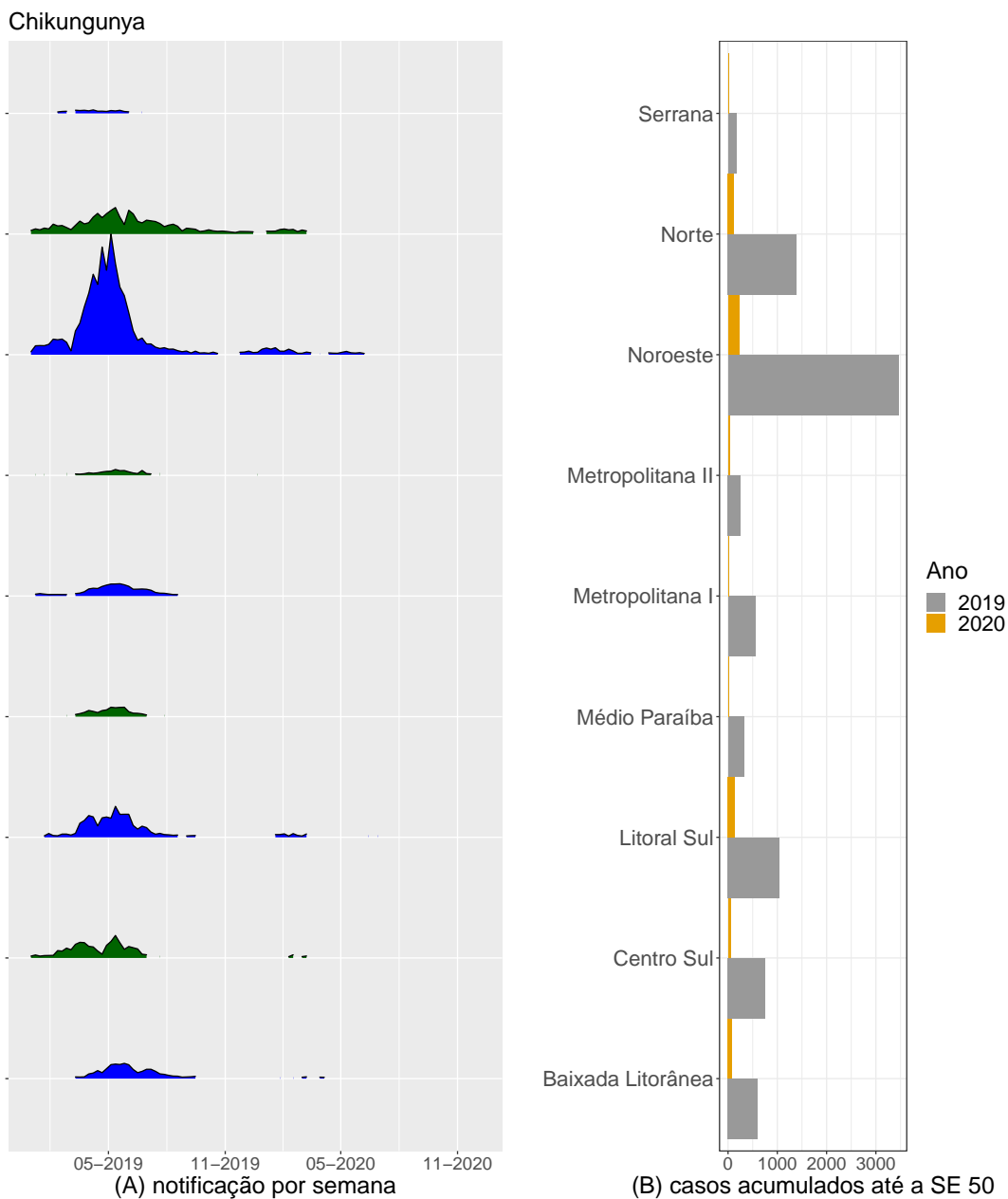


Figura 3. (A) Série de casos de chikungunya por semana por Regional de Saúde; (B) Comparação dos casos acumulados de chikungunya esse ano em relação ao mesmo período do ano passado

Perfil de receptividade climática

O perfil sazonal das arboviroses para cada regional de saúde está representado nos gráficos abaixo (figura 4) com a semana atual indicada pela seta azul. O perfil sazonal da receptividade climática apresenta uma escala que varia de 0 (período pouco receptivo) a 100 (período muito receptivo) sendo que, períodos muito receptivos, marcam a sazonalidade da doença.

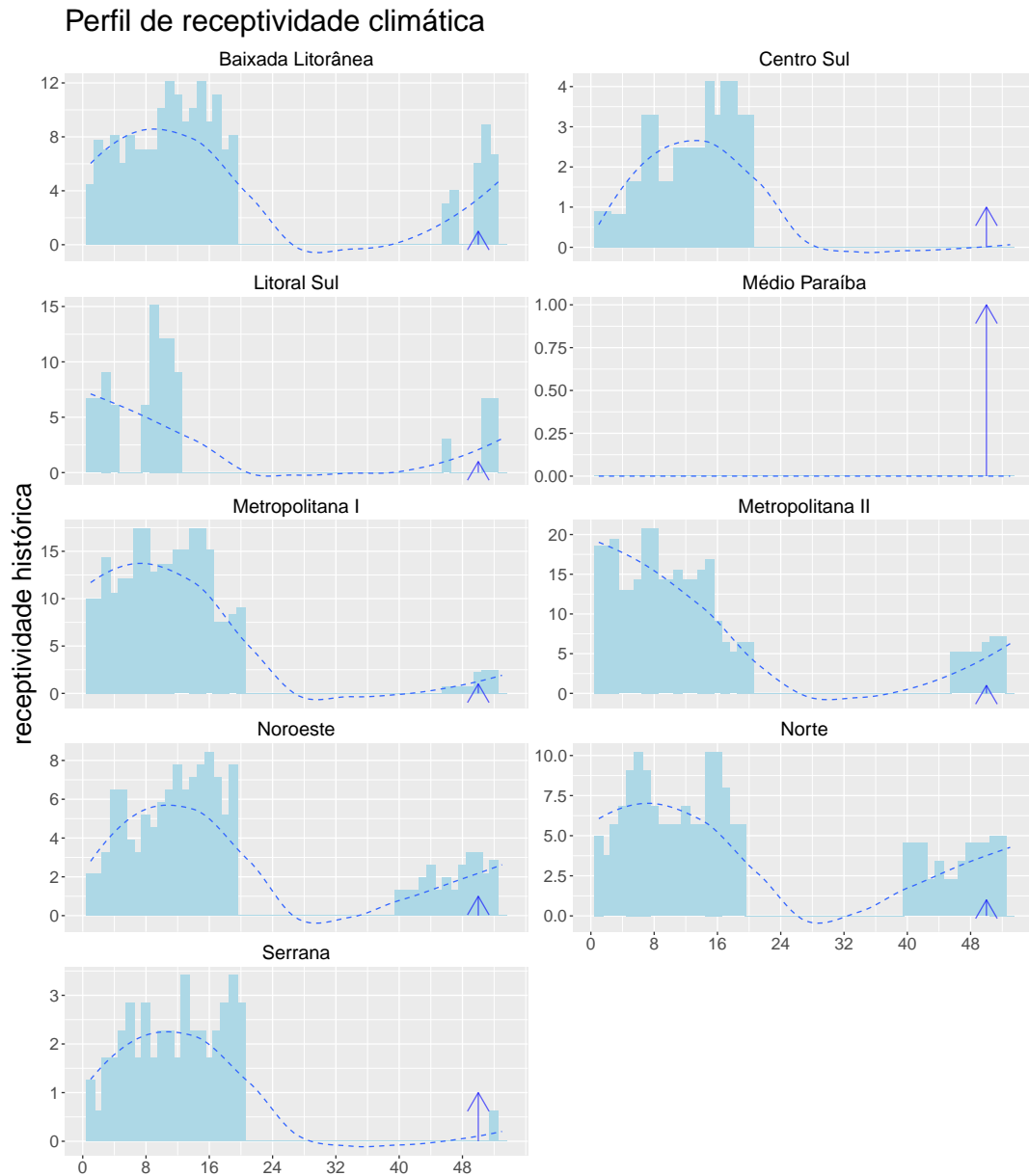


Figura 4. Perfil histórico da receptividade climática para transmissão da chikungunya. Faixa azul claro indica o período com maior histórico de condições climáticas favoráveis.

Perfil histórico da transmissão

Os perfis de transmissibilidade da chikungunya por regionais de saúde estão representados na figura 5. O perfil de transmissibilidade descreve o número reprodutivo médio ao longo do ano e valores maiores que 1 indicam histórico de risco, especialmente se ocorrerem em sequência. O número reprodutivo médio dos casos de chikungunya foi calculado ao longo dos últimos 5 anos.

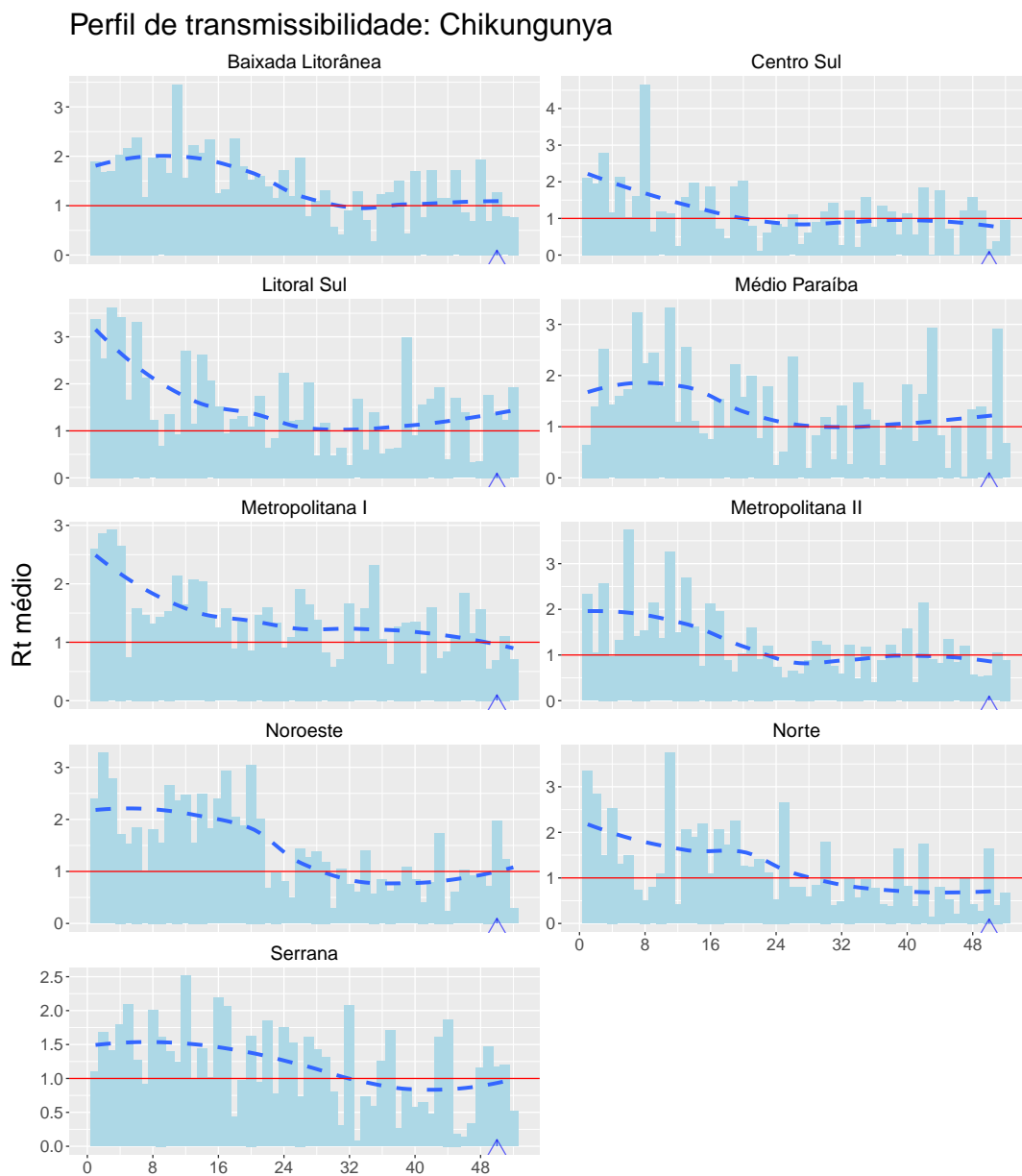


Figura 5. Perfil histórico da transmissibilidade da chikungunya.

Curva epidêmica

A figura 6 mostra o padrão de variação da curva epidêmica da chikungunya por regional de saúde, onde saltos positivos seguidos (setas vermelhas) indicam períodos de transmissão.

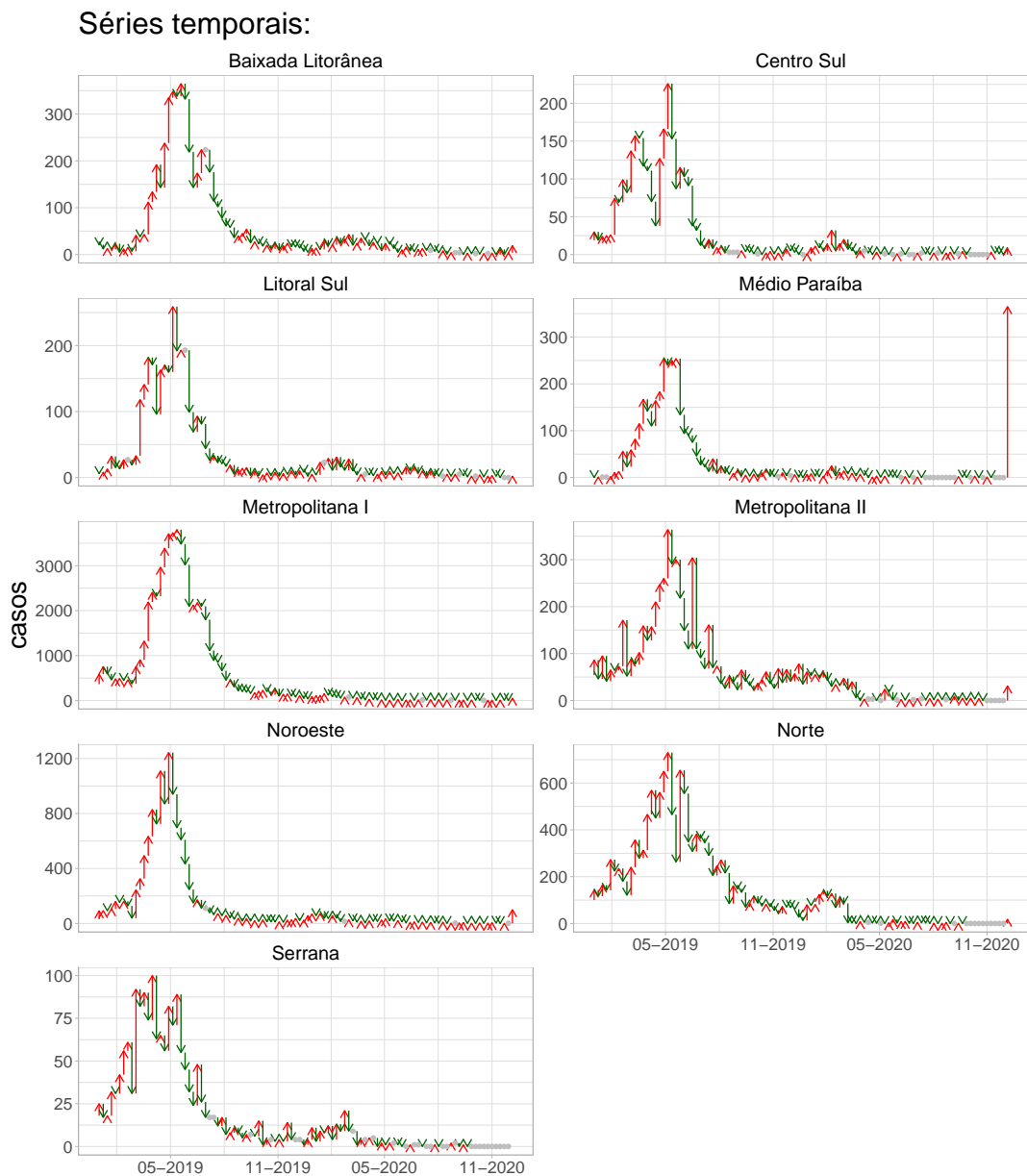


Figura 6. Curva de casos de chikungunya indicando variação semanal .

Mapas por Regionais de Saúde

A figura abaixo mostra o mapa da situação atual de transmissão de chikungunya em cada regional.

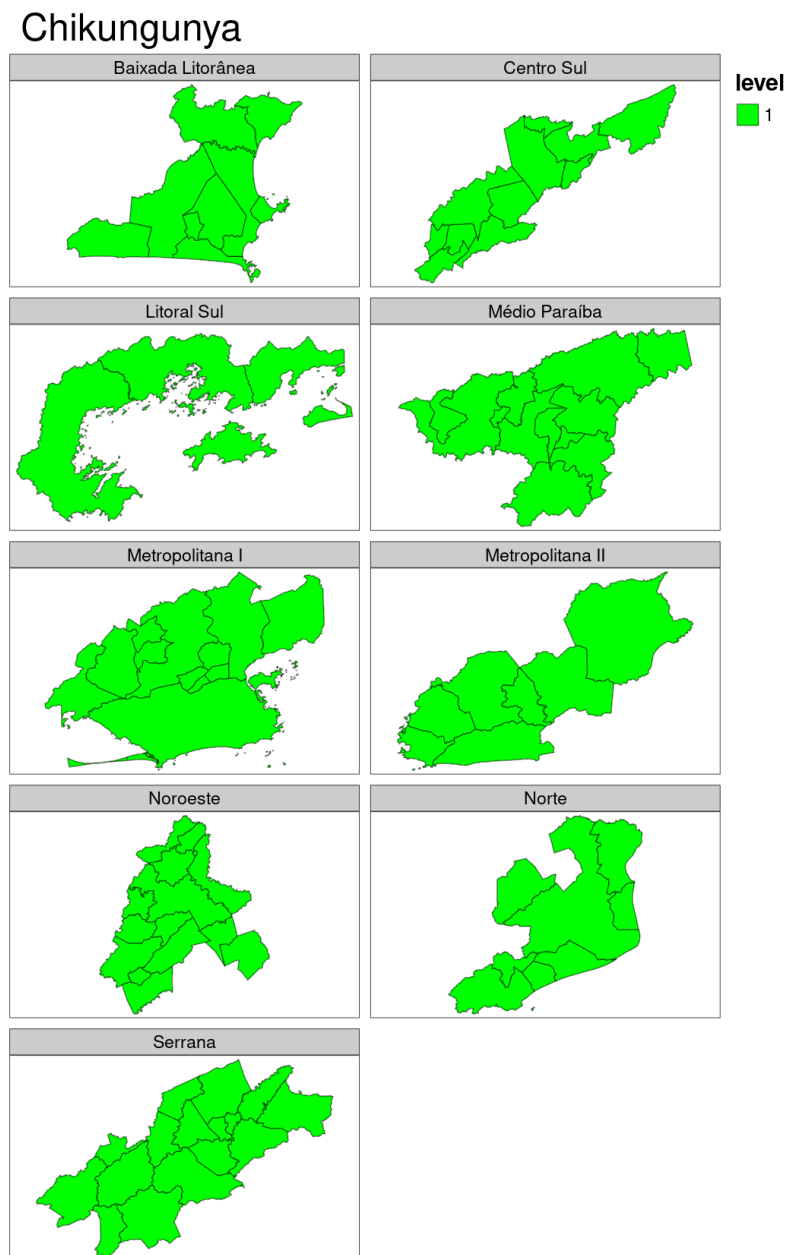


Figura 7. Mapa de níveis de atenção de chikungunya por regional

Descrição dos indicadores

Esses são os descritores utilizados no Infodengue. Mais detalhes em: <http://info.dengue.mat.br>.

| indicadores | descrição |
|-----------------|--|
| casos | número de casos notificados, por data de primeiro sintoma. Esse dado está sujeito a atualização; |
| casos esperados | estimação do número de casos atuais após correção estatística do atraso de notificação; |
| receptividade | indica a presença de condições ambientais favoráveis para reprodução e competência do mosquito para transmissão de dengue baseado no clima e na presença de vírus; |
| transmissão | indicação de transmissão sustentada de dengue, isso é, sequência de semanas com $Rt > 1$ atualmente ou recentemente; |
| incidência | indica o quão alta é a incidência semanal atual em comparação com os valores históricos ; |
| nível | nível de atenção para a situação da dengue calculado pelo Infodengue. Veja o Quadro de comparação do nível do Infodengue com os níveis do Plano de Contingência Nacional da Dengue do Ministério da Saúde. |

Notas

- Os dados de notificação são fornecidos pela Secretaria de Saúde. Esses são dados ainda sujeitos a revisão.
- Em algumas cidades, é aplicado um modelo de nowcasting (correção da incidência atual em função do tempo até a notificação). Esse modelo só é ajustado em cidades com volume de casos suficiente. Quando não há ajuste, a coluna de casos estimados mostra os mesmos valores da coluna de casos.
- A análise de receptividade é feita com base em dados de temperatura e umidade do ar coletadas de aeroportos próximos do município. Em alguns municípios, essa informação pode não ser de boa qualidade.
- Os indicadores de redes sociais (tweets) são gerados pelo Observatório de Dengue (UFMG). Os tweets são processados para exclusão de informes e outros temas relacionados a dengue. Incluímos essa informação em relatórios do Infodengue apenas quando análises prévias indicam que há associação estatística entre o indicador e a incidência de dengue.
- Os perfis sazonais de receptividade ambiental e de transmissão são calculados com base na série histórica desde 2010. Foi ajustado um modelo de decisão para identificar as condições climáticas associadas com número reprodutivo maior que 1 na cidade.
- As análises aqui apresentadas são baseadas nos dados disponíveis até a data do relatório. Atualizações dessas informações podem alterar os níveis atribuídos a cada semana. Em cada novo relatório, toda a série histórica é recalculada, por isso, pode haver divergência entre boletins. Nesse caso, considere sempre a última versão.

Créditos

Este é um projeto desenvolvido com apoio da SVS/MS e Fiocruz em resulta da parceria de:

- Programa de Computação Científica, Fundação Oswaldo Cruz, Rio de Janeiro.
- Escola de Matemática Aplicada, Fundação Getúlio Vargas.
- Secretarias Municipais e Estaduais de Saúde participantes do InfoDengue.
- Observatório de Dengue da UFMG

[Início](#)

Para mais detalhes sobre o sistema de alerta InfoDengue e os modelos implementados, consultar: <http://info.dengue.mat.br>

Contato: alerta_dengue@fiocruz.br

Anexo

Para facilitar a tomada de decisão, o quadro mostra a relação entre os níveis de atenção do Infodengue e os níveis do Plano de Contingência Nacional para Controle da Dengue.

| Cor | Nível de Atenção | Situação | Nível de contingência | Situação |
|-----|--|--|---|---|
| | Condições não favoráveis para transmissão / baixo risco | Atividade viral baixa / Temperatura ou umidade relativa baixa/ Poucos rumores no Twitter | Nenhuma ação de contingência necessária | |
| | Atenção: Condições favoráveis com presença de circulação viral | Atividade viral presente (pelo menos 1 caso) / Temperatura ou umidade relativa favoráveis ao vetor/ Presença de rumores no Twitter | Pré-contingência | Condição climática favorece atividade do vetor |
| | Transmissão sustentada | Incidência crescente porém dentro dos níveis históricos | Nível 0 | Incidência em ascensão por três semanas seguidas + introdução/reintrodução de novo sorotipo ou IIP ultrapassar o limite de 1% ou aumento de rumores no Twitter na última semana. |
| | | | Nível 1 | Incidência permanecer em ascensão por quatro semanas consecutivas e/ou ocorra notificação de caso grave suspeito ou suspeita de óbito por dengue. |
| | Incidência alta | Incidência alta para os padrões históricos (acima de 90%) | Nível 2 | Número de casos notificados para o ano ultrapassar os do limite máximo com transmissão sustentada de acordo com o diagrama de controle e/ou ocorra um aglomerado de óbitos suspeitos por dengue. |
| | | | Nível 3 | Número de casos notificados para o ano ultrapassar os do limite máximo com transmissão sustentada de acordo com o diagrama de controle e de mortalidade por dengue nas últimas quatro semanas for maior ou igual a 0,06/100 mil habitantes. |