

Campos dos Goytacazes

Boletim Semanal

Semana 5 de 2018

- [O Estado](#)
- [A Regional de Saúde](#)
- [O Município](#)

[Variáveis nas Tabelas](#)

[Notas](#)

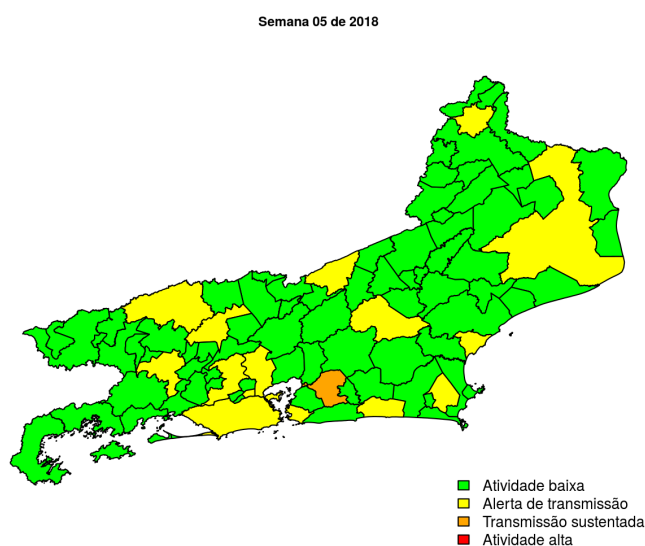
[Creditos](#)

Contato

alerta_dengue@fiocruz.br

Situação da Dengue no Estado do Rio de Janeiro

Desde o início do ano, 1536 casos foram registrados no estado, sendo 220 na última semana. A figura abaixo mostra as condições de transmissão em cada município a semana epidemiológica 5-2018.



Dos 92 municípios, 76 encontram-se em nível verde, 15 em nível amarelo, 1 em nível laranja e 0 em nível vermelho. Para informações mais atualizadas e ter acesso ao mapa interativo do estado consultar em [Info Dengue](#).

Na semana passada: O estado tinha 14 município(s) em nível amarelo, 0 em laranja e 1 em vermelho.

O código de Cores

As cores indicam níveis de atenção

Verde: temperaturas amenas, baixa incidência de casos.

Amarelo: temperatura propícia para a população do vetor e transmissão da dengue.

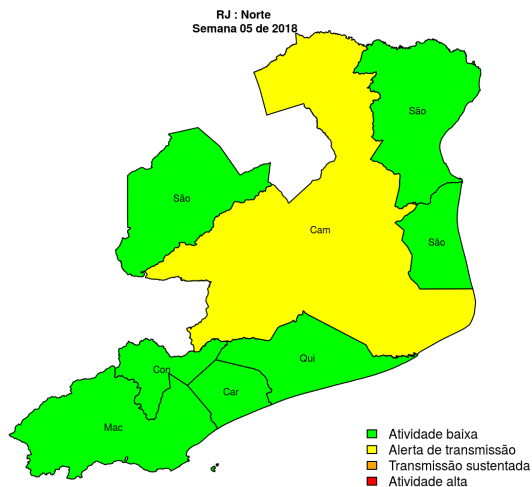
Laranja: transmissão aumentada e sustentada de dengue.

Vermelho: incidência alta de dengue, acima dos 90% históricos.

Situação da Dengue na Regional Norte

Desde o início do ano, casos foram registrados na regional, sendo na última semana. A figura abaixo mostra as condições de transmissão em cada município na semana epidemiológica 5-2018.

Figura 1. Mapa da Regional de Saúde



Municípios

- Carapebus
- Conceição de Macabu
- Macaé
- Quissamã
- São Francisco de Itabapana
- São Fidélis
- São João da Barra
- Campos dos Goytacazes

Início

Tabela 1. Resumo das últimas seis semanas epidemiológicas na Regional Norte

SE	temperatura	tweet	casos notif	casos preditos
201752	24.0	0	19	20
201801	22.4	0	27	30
201802	23.0	1	42	50
201803	22.7	5	33	45
201804	23.0	3	35	59
201805	21.7	6	13	33

[ver descrição das variáveis](#)

Situação da Dengue em Campos dos Goytacazes

Desde o início do ano, 145 casos foram registrados na cidade, sendo 13 na última semana.

A cidade encontra-se em **nível amarelo**.

Figura 2. (TOPO) Série temporal de casos suspeitos de dengue e série temporal de dengue mencionada em rede social; (MEIO) Perfil da temperatura; (BAIXO) histórico do alerta.

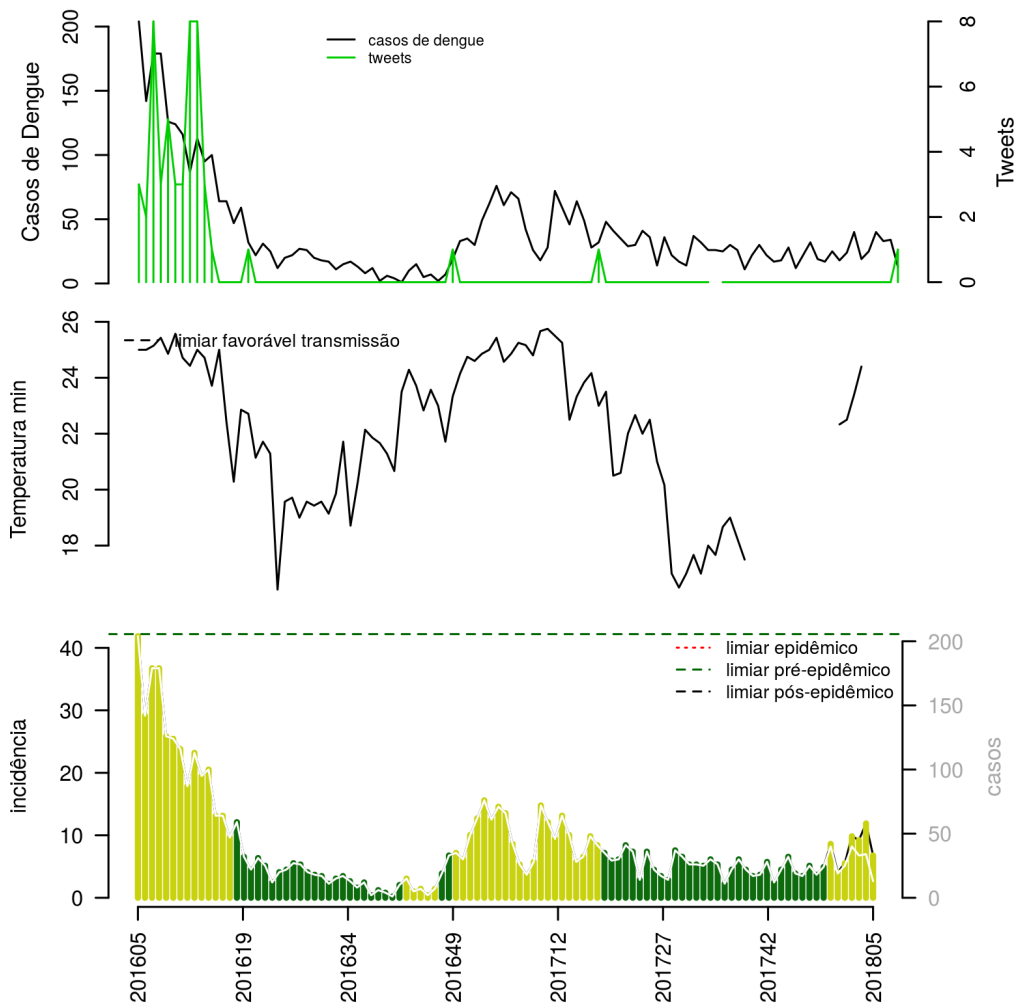


Tabela 2. Resumo das últimas dezesseis semanas epidemiológicas no município.

SE	temperatura	tweet	casos notif	incidência	casos estimados	pr(incid. subir)	nível
201742		0	28	6	28	87	verde
201743		0	12	2	12	8	verde
201744		0	22	5	22	63	verde
201745		0	32	7	32	95	verde
201746		0	19	4	19	33	verde
201747		0	17	3	17	16	verde
201748		0	25	5	25	67	verde
201749	22	0	18	4	18	34	verde
201750	22	0	24	5	24	70	verde
201751	23	0	40	9	42	99	amarelo
201752	24	0	19	4	20	18	amarelo
201801		0	25	6	27	42	amarelo
201802		0	40	10	48	99	amarelo
201803		0	33	9	45	92	amarelo
201804		0	34	12	58	97	amarelo
201805		1	13	7	33	8	amarelo

[ver descrição das variáveis](#)

[Início](#)

Lista das variáveis apresentadas nas tabelas:

SE semana epidemiológica

tweet número de tweets indicativos de casos de dengue na cidade

temperatura média das temperaturas mínimas da semana

casos notif casos notificados de dengue registrados pela Secretaria de Saúde

casos preditos número de casos estimados após correção pelo atraso de notificação

ICmin número mínimo de casos estimados (IC 95%)

ICmax número máximo de casos estimados (IC 95%)

Rt número reprodutivo efetivo (> 1 indica tendência de aumento de casos)

pr(incidência subir) probabilidade de aumento de incidência. Acima de %90 é um indicador importante.

inc casos por 100.000 habitantes

Nível cor do alerta (verde, amarelo, laranja, vermelho)

PS. Nem sempre todas as variáveis estarão presentes nas tabelas, pois depende do tipo de relatório.

Notas

- Os dados do sinan mais recentes ainda não foram totalmente digitados. Estimamos o número esperado de casos notificados considerando o tempo até os casos serem digitados.
- Os dados de tweets são gerados pelo Observatório de Dengue (UFMG). Os tweets são processados para exclusão de informes e outros temas relacionados a dengue.
- Algumas vezes, os casos da última semana ainda não estão disponíveis, nesse caso, usa-se uma estimativa com base na tendência de variação da série.

Créditos

Este é um projeto desenvolvido com apoio da SVS/MS em parceria com:

- Programa de Computação Científica, Fundação Oswaldo Cruz, Rio de Janeiro.
- Escola de Matemática Aplicada, Fundação Getúlio Vargas.
- Secretarias do Estado e Município do Rio de Janeiro.
- Observatório de Dengue da UFMG
- Secretaria Estadual de Saúde do Paraná.

[Início](#)

Para mais detalhes sobre o sistema de alerta InfoDengue, consultar: <http://info.dengue.mat.br>

Contato: alerta_dengue@fiocruz.br