

## Boletim Semanal

Semana 18 de 2017

- [Dengue no Estado](#)
- [Dengue na Regional Metropolitana I](#)
- [Dengue no Município](#)
- [Chikungunia no Município](#)
- [Áreas Programáticas da Saúde](#)

[Variáveis nas Tabelas](#)

[Notas](#)

[Créditos](#)

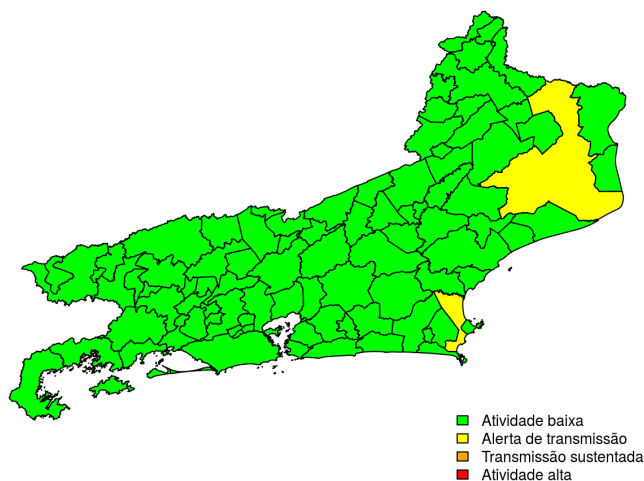
**Contato**

[alerta\\_dengue@fiocruz.br](mailto:alerta_dengue@fiocruz.br)

## Situação da Dengue e Chikungunia na Cidade do Rio de Janeiro

Esse é o boletim de situação da Dengue e Chikungunia do Município do Rio de Janeiro. Para contextualização, também é apresentada a situação da dengue no Estado e na Região Metropolitana I. No Estado, desde o início do ano, 8730 casos de dengue foram registrados, sendo 142 desses na última semana. O mapa mostra as condições de transmissão da dengue no estado.

Semana 18 de 2017



Dos 92 municípios, 90 encontram-se em nível verde para dengue, 2 em nível amarelo, 0 em nível laranja e 0 em nível vermelho referentes a semana epidemiológica 18-2017. Para informações mais atualizadas e ter acesso ao mapa interativo do estado consultar em [Info Dengue](#).

### O código de Cores

As cores indicam níveis de atenção

**Verde:** temperaturas amenas, baixa incidência de casos.

**Amarelo:** temperatura propícia para a população do vetor e transmissão da dengue.

**Laranja:** transmissão aumentada e sustentada de dengue.

**Vermelho:** incidência alta, acima dos 90% históricos.

**Na semana passada:** 4 municípios do Estado do Rio de Janeiro estavam em nível amarelo para dengue, 0 em laranja e 0 em vermelho.

# Situação da Dengue na Regional Metropolitana I

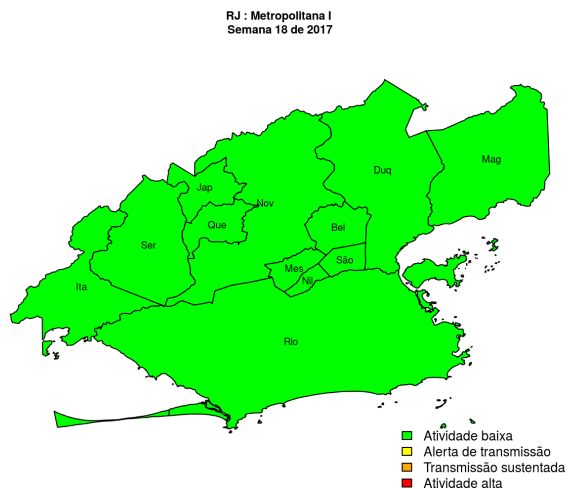
O Município do Rio de Janeiro está localizado na Regional de Saúde Metropolitana I. A tabela abaixo mostra os casos notificados nas últimas seis semanas e os casos preditos de acordo com o modelo Infodengue. O mapa mostra a situação atual de risco de transmissão da dengue na Regional.

## Municípios

- Belford Roxo
- Duque de Caxias
- Itaguaí
- Japeri
- Magé
- Mesquita
- Nilópolis
- Nova Iguaçu
- Queimados
- Rio de Janeiro
- São João de Meriti
- Seropédica

[Início](#)

**Figura 1.** Mapa de Alerta da Regional de Saúde



**Tabela 1.** Resumo das últimas seis semanas epidemiológicas na Regional de Saúde

SE	temperatura	tweet	casos notif	casos preditos
201713	20.8	42	152	166
201714	21.5	18	151	170
201715	22.1	14	111	133
201716	21.0	22	105	145
201717	19.8	15	86	145
201718	18.5	13	69	188

[ver descrição das variáveis](#)

## Situação atual da Dengue na Cidade do Rio de Janeiro

Em 2017, até agora, foram notificados 2674 casos de dengue na cidade do Rio de Janeiro. Para comparação, em 2016, no mesmo período, 23780 casos de dengue foram notificados. No total, em 2016, ocorreram 32268 casos.

O Município do Rio de Janeiro é dividido em 10 áreas programáticas da saúde (APS). O mapa mostra a situação atual de transmissão da dengue em cada APS.

### Dengue nas APS

- APS 1.0
- APS 2.1
- APS 2.2
- APS 3.1
- APS 3.2
- APS 3.3
- APS 4.0
- APS 5.1
- APS 5.2
- APS 5.3

Mapa MRJ por APs  
Semana 18 de 2017



- atividade baixa
- condições favoráveis transmissão
- transmissão sustentada
- atividade alta

Veja o mapa interativo em <http://alerta.dengue.mat.br/rio>

Na tabela, tem-se o número de casos notificados no município e o número predito pelo Infodengue nas últimas seis semanas. Apresenta-se também a incidência por 100.000 habitantes. Temperatura mínima acima de 22C por mais de três semanas é um indicativo de condições propícias para transmissão da dengue.

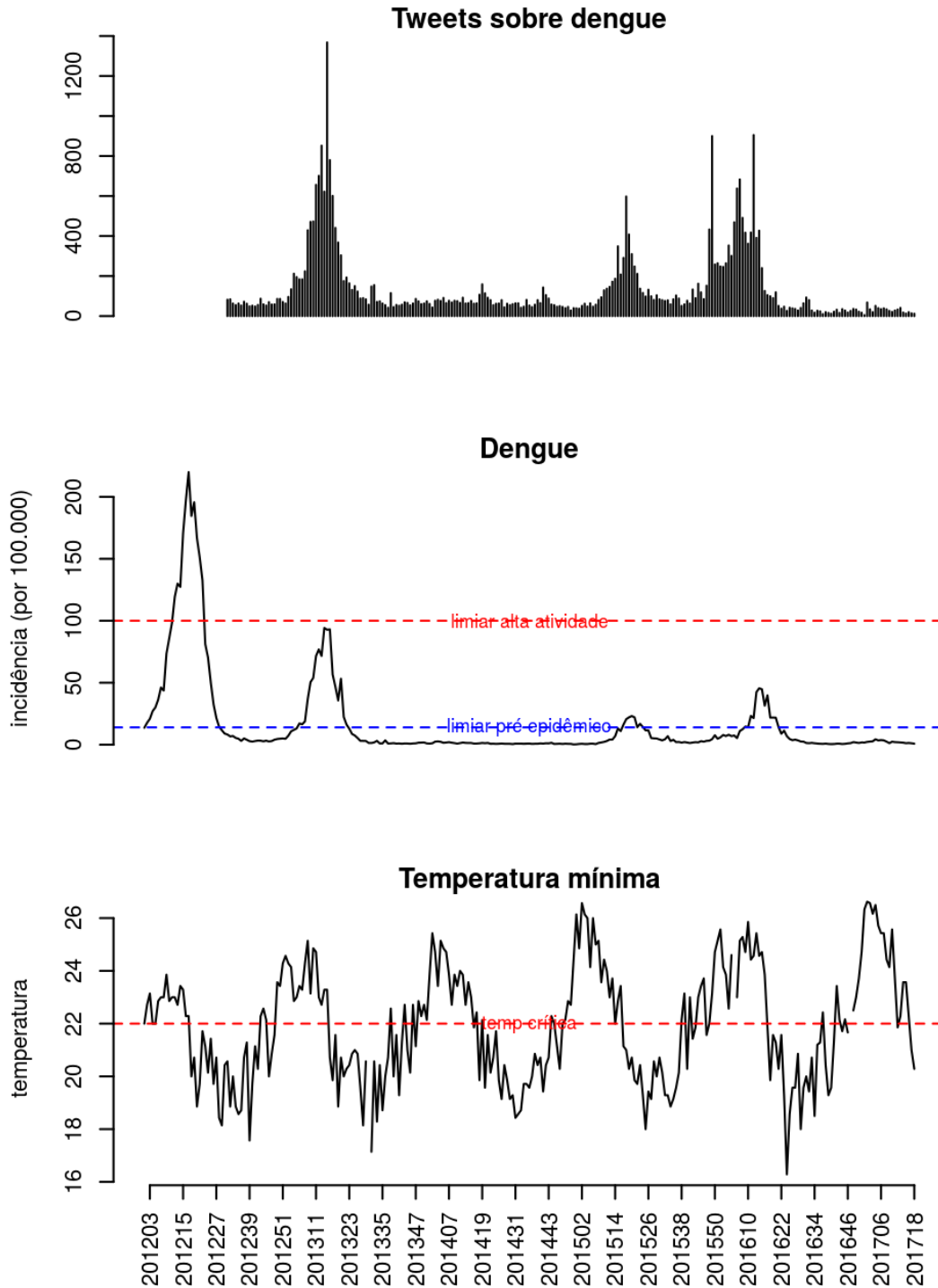
**Tabela 2.** Resumo da dengue nas últimas seis semanas epidemiológicas

se	casos	casos.estimados	ICmin	ICmax	inc	tweet	tmin
201713	120	120	120	120	1.8	41	22.3
201714	108	108	108	108	1.7	18	23.6
201715	80	80	80	80	1.2	13	23.6
201716	92	92	92	92	1.4	20	22.3
201717	75	75	75	75	1.2	14	21.0
201718	54	54	54	54	0.8	12	20.3

[Início](#)

## Situação da Dengue na Cidade do Rio de Janeiro: Séries Históricas

O Infodengue utiliza em seus modelos, dados de menção de dengue nas redes sociais, além dos dados de notificação pelos médicos e dados de temperatura. Esses são os dados desde 2012.



A linha tracejada azul indica o limiar pré-epidêmico; a linha tracejada vermelha indica o limiar de atividade alta (acima do qual é acionado o alerta vermelho).

[Início](#)

## Situação da Chikungunia na Cidade do Rio de Janeiro

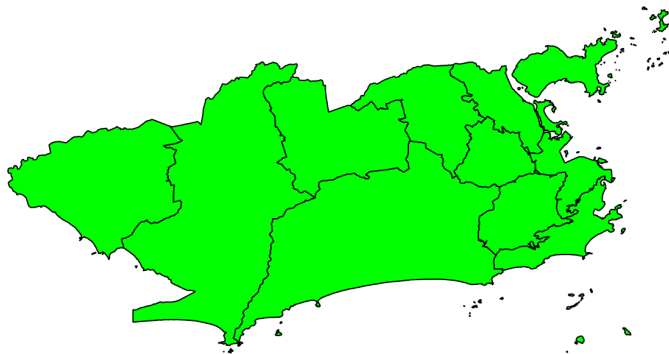
Em 2017, até agora, foram notificados 73 casos de chikungunia na cidade do Rio de Janeiro, sendo 0 na última semana. Para comparação, em 2016, no mesmo período, 1339 casos de chikungunia foram notificados na cidade do Rio de Janeiro. No total, em 2016, ocorreram 4116 casos.

Veja o mapa da situação atual de transmissão de chikungunia nas APS:

### Chikungunia nas APS

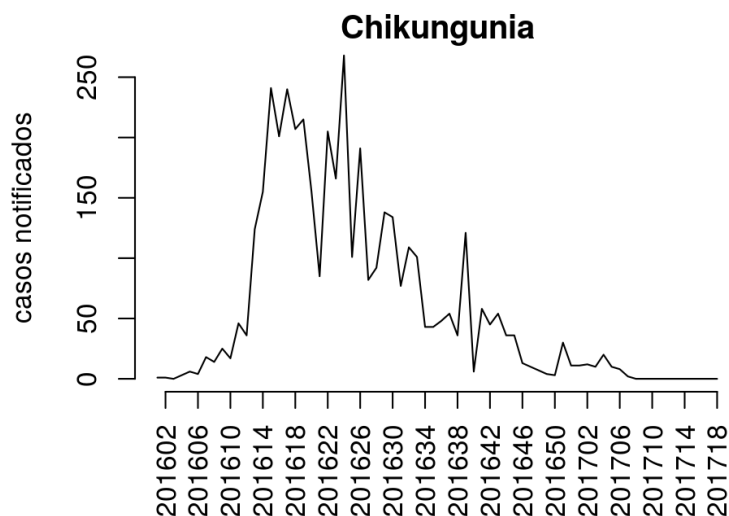
- APS 1.0
- APS 2.1
- APS 2.2
- APS 3.1
- APS 3.2
- APS 3.3
- APS 4.0
- APS 5.1
- APS 5.2
- APS 5.3

Mapa MRJ por APS  
Semana 18 de 2017



- atividade baixa
- condições favoráveis transmissão
- transmissão sustentada
- atividade alta

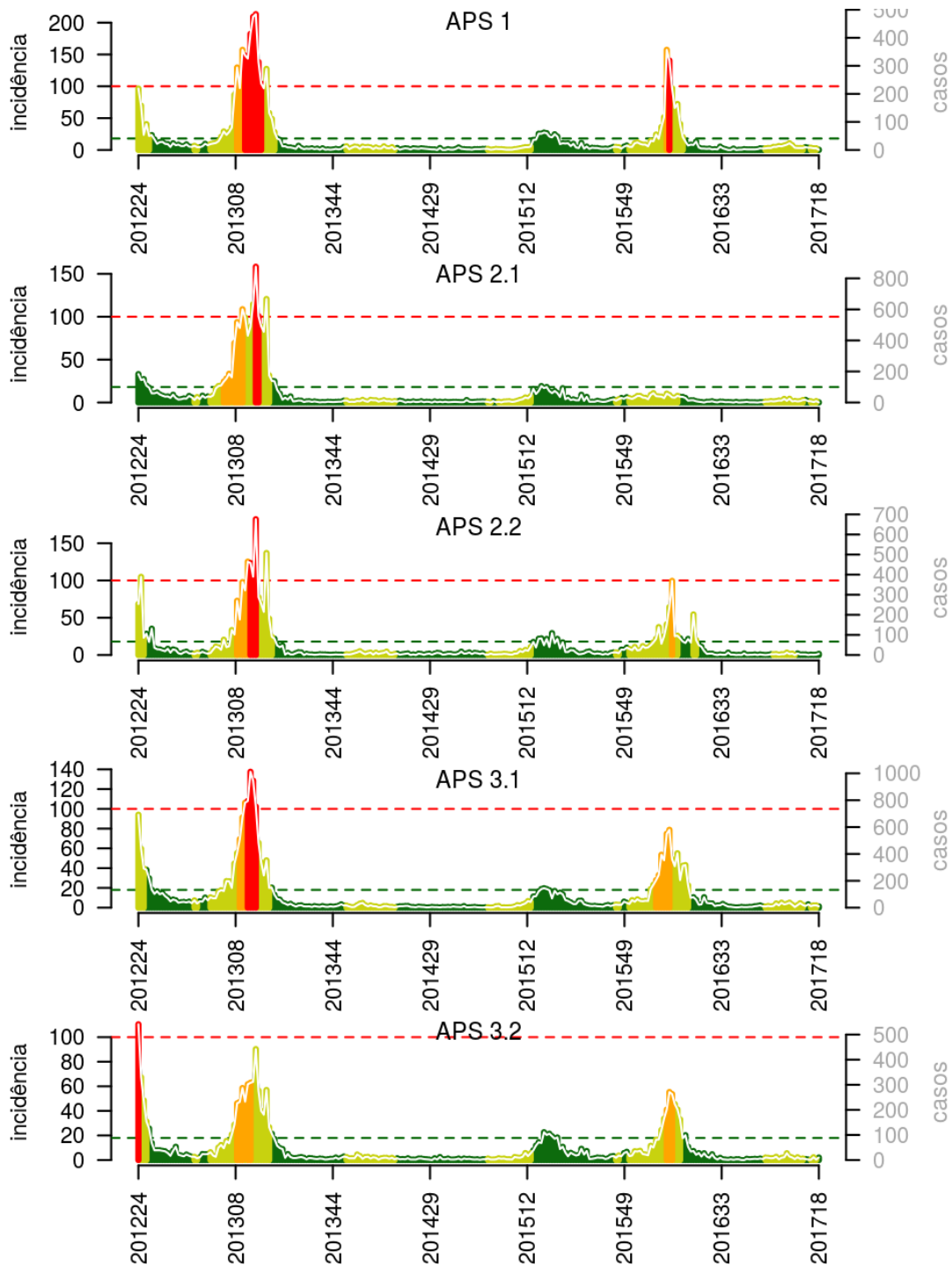
Confira a série histórica de chikungunia na cidade do Rio de Janeiro desde janeiro de 2016.



[Início](#)

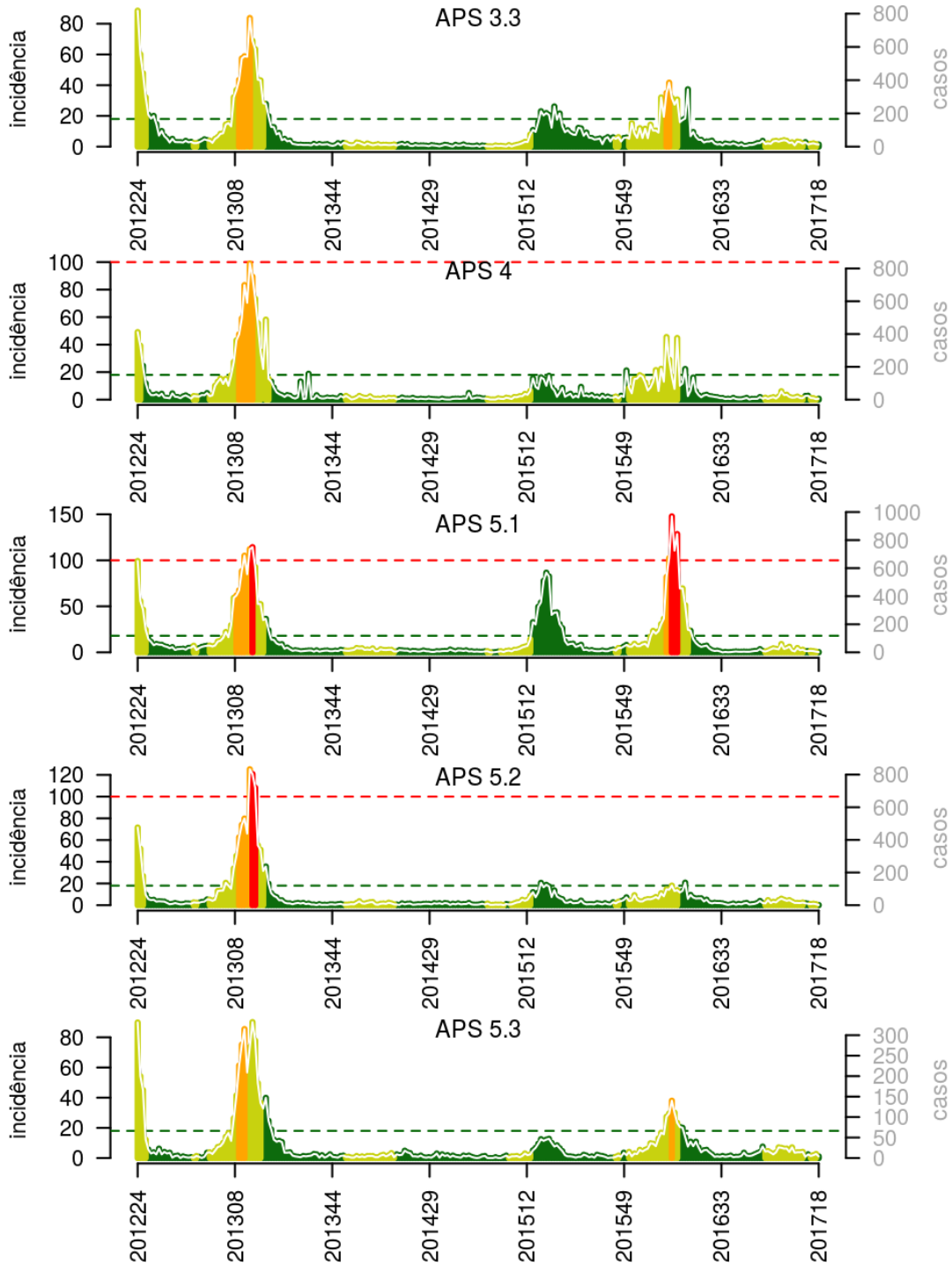
## Nas Áreas Programáticas de Saúde: Dengue

Confira a série histórica de alertas para dengue nas APS do Rio de Janeiro.

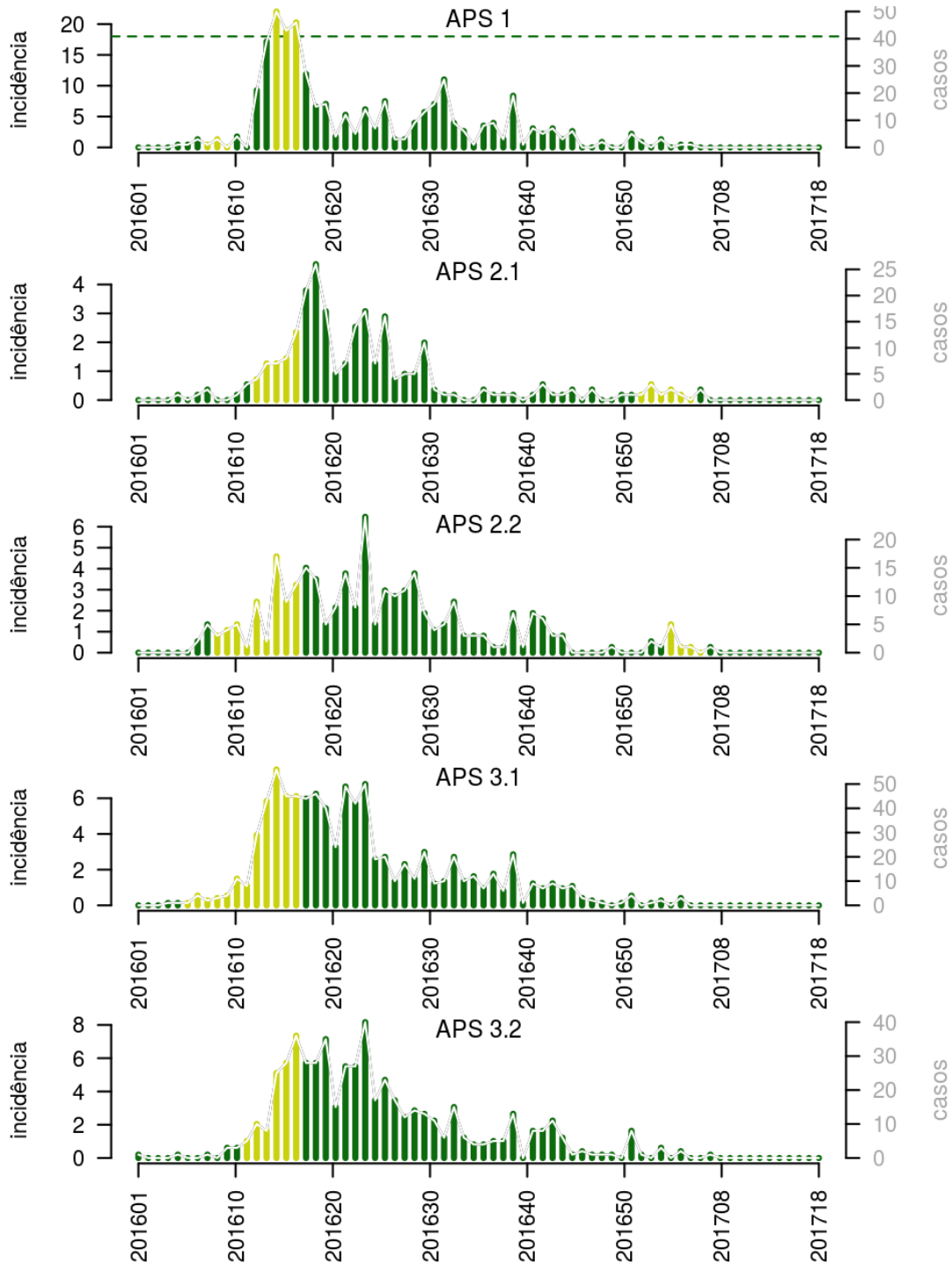


(cont.)

## Dengue (cont.)



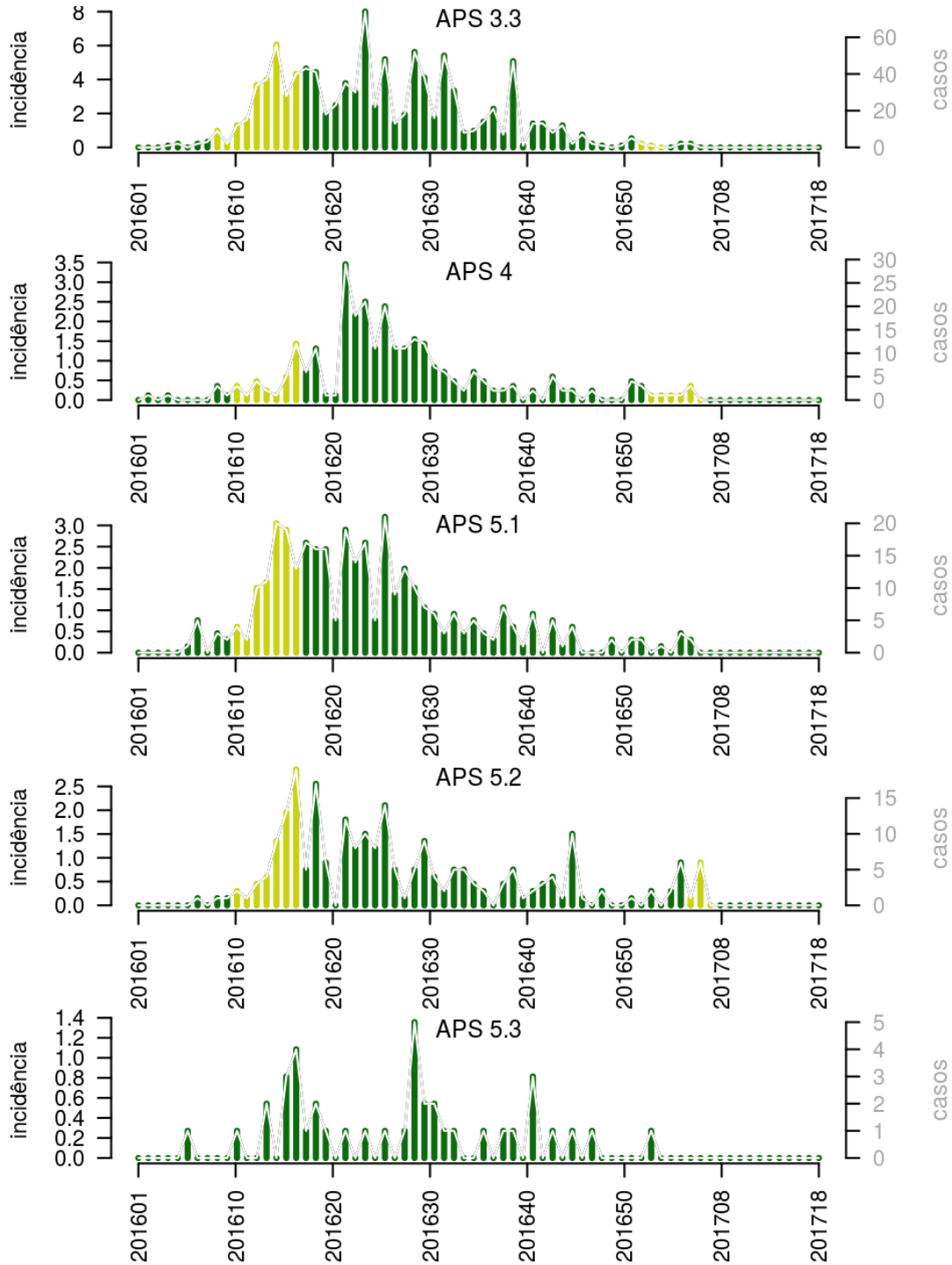
## Nas Áreas Programáticas de Saúde: Chikungunia



(cont.)



## Chikungunia (cont.)



## Tabelas: Resumo das últimas quatro semanas epidemiológicas da dengue e chikungunia nas APS.

**Tabela 3.** Dengue na 'APS 1.0'

se	casos	casos_est	tmin	rt	pr(inc. subir)	inc	nivel
201715	8	8	23.6	0.9	0.45	3.5	amarelo
201716	6	6	22.3	0.7	0.27	2.6	amarelo
201717	6	6	21.0	0.8	0.34	2.6	amarelo
201718	1	1	20.3	0.2	0.01	0.4	verde

**Tabela 4.** Chikungunia na 'APS 1.0'

se	casos	casos_est	tmin	rt	pr(inc. subir)	inc	nivel
201715	0	0	23.6	0.0	0.00	0.0	verde
201716	0	0	22.3	0.0	0.00	0.0	verde
201717	0	0	21.0	0.0	0.00	0.0	verde
201718	0	0	20.3	0.0	0.00	0.0	verde

**Tabela 5.** Dengue na 'APS 2.1'

se	casos	casos_est	tmin	rt	pr(inc. subir)	inc	nivel
201715	8	8	23.6	0.6	0.10	1.4	amarelo
201716	3	3	22.3	0.3	0.01	0.5	amarelo
201717	9	9	21.0	1.2	0.64	1.6	amarelo
201718	1	1	20.3	0.2	0.02	0.2	verde

**Tabela 6.** Chikungunia na 'APS 2.1'

se	casos	casos_est	tmin	rt	pr(inc. subir)	inc	nivel
201715	0	0	23.6	0.0	0.00	0.0	verde
201716	0	0	22.3	0.0	0.00	0.0	verde
201717	0	0	21.0	0.0	0.00	0.0	verde
201718	0	0	20.3	0.0	0.00	0.0	verde

**Tabela 7.** Dengue na 'APS 2.2'

se	casos	casos_est	tmin	rt	pr(inc. subir)	inc	nivel
201715	2	2	23.6	0.9	0.45	0.5	verde
201716	1	1	22.3	0.7	0.37	0.3	verde
201717	2	2	21.0	1.5	0.66	0.5	verde
201718	6	6	20.3	3.5	0.96	1.6	verde

**Tabela 8.** Chikungunia na 'APS 2.2'

se	casos	casos_est	tmin	rt	pr(inc. subir)	inc	nivel
201715	0	0	23.6	0.0	0.00	0.0	verde
201716	0	0	22.3	0.0	0.00	0.0	verde
201717	0	0	21.0	0.0	0.00	0.0	verde
201718	0	0	20.3	0.0	0.00	0.0	verde

[ver descrição das variáveis](#)

(cont.)

## Tabelas (cont.)

**Tabela 9.** Dengue na 'APS 3.1 '

se	casos	casos_est	tmin	rt	pr(inc. subir)	inc	nivel
201715	11	11	23.6	0.6	0.09	1.5	amarelo
201716	17	17	22.3	1.0	0.45	2.3	amarelo
201717	17	17	21.0	1.0	0.56	2.3	amarelo
201718	10	10	20.3	0.6	0.13	1.4	verde

**Tabela 10.** Chikungunia na 'APS 3.1 '

se	casos	casos_est	tmin	rt	pr(inc. subir)	inc	nivel
201715	0	0	23.6	0.0	0.00	0.0	verde
201716	0	0	22.3	0.0	0.00	0.0	verde
201717	0	0	21.0	0.0	0.00	0.0	verde
201718	0	0	20.3	0.0	0.00	0.0	verde

**Tabela 11.** Dengue na 'APS 3.2 '

se	casos	casos_est	tmin	rt	pr(inc. subir)	inc	nivel
201715	1	1	23.6	0.3	0.07	0.2	amarelo
201716	11	11	22.3	3.7	0.99	2.2	amarelo
201717	2	2	21.0	0.5	0.20	0.4	amarelo
201718	10	10	20.3	1.7	0.86	2.0	verde

**Tabela 12.** Chikungunia na 'APS 3.2 '

se	casos	casos_est	tmin	rt	pr(inc. subir)	inc	nivel
201715	0	0	23.6	0.0	0.00	0.0	verde
201716	0	0	22.3	0.0	0.00	0.0	verde
201717	0	0	21.0	0.0	0.00	0.0	verde
201718	0	0	20.3	0.0	0.00	0.0	verde

**Tabela 13.** Dengue na 'APS 3.3 '

se	casos	casos_est	tmin	rt	pr(inc. subir)	inc	nivel
201715	17	17	23.6	0.8	0.27	1.8	amarelo
201716	20	20	22.3	1.1	0.63	2.2	amarelo
201717	15	15	21.0	0.9	0.35	1.6	amarelo
201718	13	13	20.3	0.8	0.22	1.4	verde

**Tabela 14.** Chikungunia na 'APS 3.3 '

se	casos	casos_est	tmin	rt	pr(inc. subir)	inc	nivel
201715	0	0	23.6	0.0	0.00	0.0	verde
201716	0	0	22.3	0.0	0.00	0.0	verde
201717	0	0	21.0	0.0	0.00	0.0	verde
201718	0	0	20.3	0.0	0.00	0.0	verde

[ver descrição das variáveis](#)

## Tabelas (cont.)

**Tabela 15.** Dengue na 'APS 4.0 '

se	casos	casos_est	tmin	rt	pr(inc. subir)	inc	nivel
201715	10	10	23.6	0.5	0.05	1.2	amarelo
201716	9	9	22.3	0.5	0.03	1.1	amarelo
201717	3	3	21.0	0.2	0.00	0.4	amarelo
201718	6	6	20.3	0.7	0.25	0.7	verde

**Tabela 16.** Chikungunia na 'APS 4.0 '

se	casos	casos_est	tmin	rt	pr(inc. subir)	inc	nivel
201715	0	0	23.6	0.0	0.00	0.0	verde
201716	0	0	22.3	0.0	0.00	0.0	verde
201717	0	0	21.0	0.0	0.00	0.0	verde
201718	0	0	20.3	0.0	0.00	0.0	verde

**Tabela 17.** Dengue na 'APS 5.1 '

se	casos	casos_est	tmin	rt	pr(inc. subir)	inc	nivel
201715	11	11	23.6	0.9	0.42	1.7	amarelo
201716	9	9	22.3	0.9	0.41	1.4	amarelo
201717	5	5	21.0	0.5	0.11	0.8	amarelo
201718	2	2	20.3	0.2	0.02	0.3	verde

**Tabela 18.** Chikungunia na 'APS 5.1 '

se	casos	casos_est	tmin	rt	pr(inc. subir)	inc	nivel
201715	0	0	23.6	0.0	0.00	0.0	verde
201716	0	0	22.3	0.0	0.00	0.0	verde
201717	0	0	21.0	0.0	0.00	0.0	verde
201718	0	0	20.3	0.0	0.00	0.0	verde

**Tabela 19.** Dengue na 'APS 5.2 '

se	casos	casos_est	tmin	rt	pr(inc. subir)	inc	nivel
201715	7	7	23.6	0.6	0.12	1.1	amarelo
201716	9	9	22.3	0.9	0.44	1.4	amarelo
201717	6	6	21.0	0.7	0.27	0.9	amarelo
201718	1	1	20.3	0.1	0.01	0.2	verde

**Tabela 20.** Chikungunia na 'APS 5.2 '

se	casos	casos_est	tmin	rt	pr(inc. subir)	inc	nivel
201715	0	0	23.6	0.0	0.00	0.0	verde
201716	0	0	22.3	0.0	0.00	0.0	verde
201717	0	0	21.0	0.0	0.00	0.0	verde
201718	0	0	20.3	0.0	0.00	0.0	verde

**Tabela 21.** Dengue na 'APS 5.3 '

se	casos	casos_est	tmin	rt	pr(inc. subir)	inc	nivel
201715	5	5	23.6	0.6	0.19	1.4	amarelo
201716	7	7	22.3	1.0	0.52	1.9	amarelo
201717	10	10	21.0	1.5	0.80	2.7	amarelo
201718	4	4	20.3	0.6	0.16	1.1	verde

**Tabela 22.** Chikungunia na 'APS 5.3 '

se	casos	casos_est	tmin	rt	pr(inc. subir)	inc	nivel
201715	0	0	23.6	0.0	0.00	0.0	verde
201716	0	0	22.3	0.0	0.00	0.0	verde
201717	0	0	21.0	0.0	0.00	0.0	verde
201718	0	0	20.3	0.0	0.00	0.0	verde

[ver descrição das variáveis](#)

## Lista das variáveis apresentadas nas tabelas:

**SE** = semana epidemiológica

**tweet** = número de tweets indicativos de casos de dengue na cidade

**temperatura** = média das temperaturas mínimas da semana

**casos notif** = casos notificados de dengue

**casos preditos** = número de casos estimados após correção pelo atraso de notificação

**ICmin** = número mínimo de casos estimados (IC 95%)

**ICmax** = número máximo de casos estimados (IC 95%)

**Rt** número reprodutivo efetivo ( $> 1$  indica aumento de casos transmissão)

**pr(inc. subir)** = probabilidade do número reprodutivo ser maior que 1 ( $> 0.95$  indica aumento significativo de casos)

**inc** = incidência por 100.000 habitantes

**Nível** = cor do alerta (verde, amarelo, laranja, vermelho)

## Notas

- Os dados do sinan mais recentes ainda não foram totalmente digitados. Estimamos o número esperado de casos notificados considerando o tempo até os casos serem digitados.
- Os dados de tweets são gerados pelo Observatório de Dengue (UFMG). Os tweets são processados para exclusão de informes e outros temas relacionados a dengue.
- Algumas vezes, os casos da última semana ainda não estão disponíveis, nesse caso, usa-se uma estimativa com base na tendência de variação da série.

## Créditos

Este é um projeto desenvolvido com apoio da SVS/MS em parceria com:

- Programa de Computação Científica, Fundação Oswaldo Cruz, Rio de Janeiro.
- Escola de Matemática Aplicada, Fundação Getúlio Vargas.
- Observatório de Dengue da UFMG.
- Secretarias do Estado e Município do Rio de Janeiro.
- Secretaria Estadual de Saúde do Paraná.

[Início](#)

---

Para mais detalhes sobre o sistema de alerta InfoDengue, consultar: <http://info.dengue.mat.br>

**Contato:** [alerta\\_dengue@fiocruz.br](mailto:alerta_dengue@fiocruz.br)