

Boletim Semanal

Semana 17 de 2019

- [Dengue no Estado](#)
- [Dengue na Regional Metropolitana I](#)
- [Dengue no Município](#)
- [Chikungunya no Município](#)
- [Áreas Programáticas da Saúde](#)

[Variáveis nas Tabelas](#)

[Notas](#)

[Créditos](#)

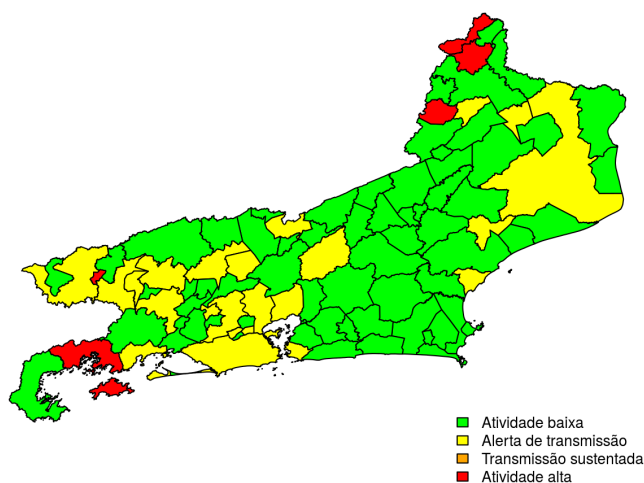
Contato

alerta_dengue@fiocruz.br

Situação da Dengue e Chikungunya na Cidade do Rio de Janeiro

Esse é o boletim de situação da Dengue e Chikungunya do Município do Rio de Janeiro. Para contextualização, também é apresentada a situação da dengue no Estado e na Região Metropolitana I. No Estado, desde o início do ano, 13095 casos de dengue foram registrados, sendo 527 desses na última semana. O mapa mostra as condições de transmissão da dengue no estado.

Semana 17 de 2019



Dos 92 municípios, 64 encontram-se em nível verde para dengue, 23 em nível amarelo, 0 em nível laranja e 5 em nível vermelho referentes a semana epidemiológica 17-2019. Para informações mais atualizadas e ter acesso ao mapa interativo do estado consultar em [Info Dengue](#).

O código de Cores

As cores indicam níveis de atenção

Verde: temperaturas amenas, baixa incidência de casos.

Amarelo: temperatura propícia para a população do vetor e transmissão da dengue.

Laranja: transmissão aumentada e sustentada de dengue.

Vermelho: incidência alta, acima dos 90% históricos.

Na semana passada: 28 municípios do Estado do Rio de Janeiro estavam em nível amarelo para dengue, 1 em laranja e 4 em vermelho.

Situação da Dengue na Regional Metropolitana I

O Município do Rio de Janeiro está localizado na Regional de Saúde Metropolitana I. A tabela abaixo mostra os casos notificados nas últimas seis semanas e os casos preditos de acordo com o modelo Infodengue. O mapa mostra a situação atual de risco de transmissão da dengue na Regional.

Municípios

- Belford Roxo
- Duque de Caxias
- Itaguaí
- Japeri
- Magé
- Mesquita
- Nilópolis
- Nova Iguaçu
- Queimados
- Rio de Janeiro
- São João de Meriti
- Seropédica

[Início](#)

Figura 1. Mapa de Alerta da Regional de Saúde

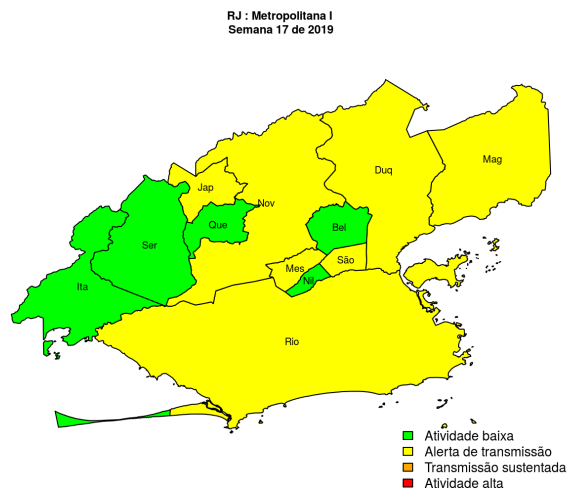


Tabela 1. Resumo das últimas seis semanas epidemiológicas na Regional de Saúde

SE	temperatura	tweet	casos notif	casos preditos
201912	24.2	135	540	596
201913	22.6	123	720	842
201914	22.9	115	914	1160
201915	24.0	112	746	1073
201916	23.3	226	393	715
201917	23.1	22	216	629

[ver descrição das variáveis](#)

Situação atual da Dengue na Cidade do Rio de Janeiro

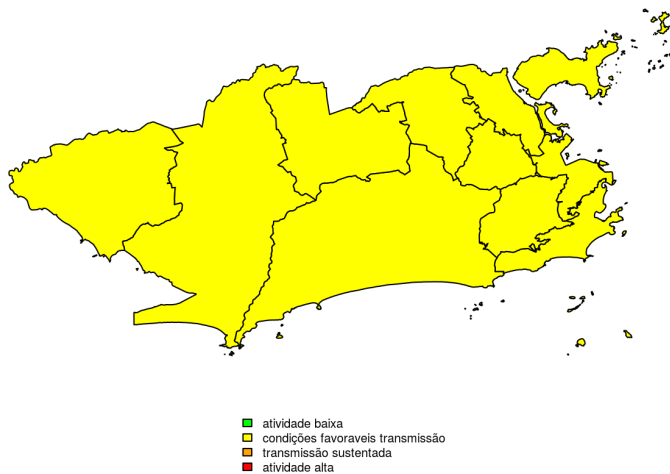
Em 2018, até agora, foram notificados 7357 casos de dengue na cidade do Rio de Janeiro. Para comparação, em 2017, no mesmo período, 2733 casos de dengue foram notificados. No total, em 2017, ocorreram 4406 casos.

O Município do Rio de Janeiro é dividido em 10 áreas programáticas da saúde (APS). O mapa mostra a situação atual de transmissão da dengue em cada APS.

Dengue nas APS

- APS 1.0
- APS 2.1
- APS 2.2
- APS 3.1
- APS 3.2
- APS 3.3
- APS 4.0
- APS 5.1
- APS 5.2
- APS 5.3

Mapa MRJ por APs
Semana 17 de 2019



Veja o mapa interativo em <http://alerta.dengue.mat.br/rio>

Na tabela, tem-se o número de casos notificados no município e o número predito pelo Infodengue nas últimas seis semanas. Apresenta-se também a incidência por 100.000 habitantes. Temperatura mínima acima de 22C por mais de três semanas é um indicativo de condições propícias para transmissão da dengue.

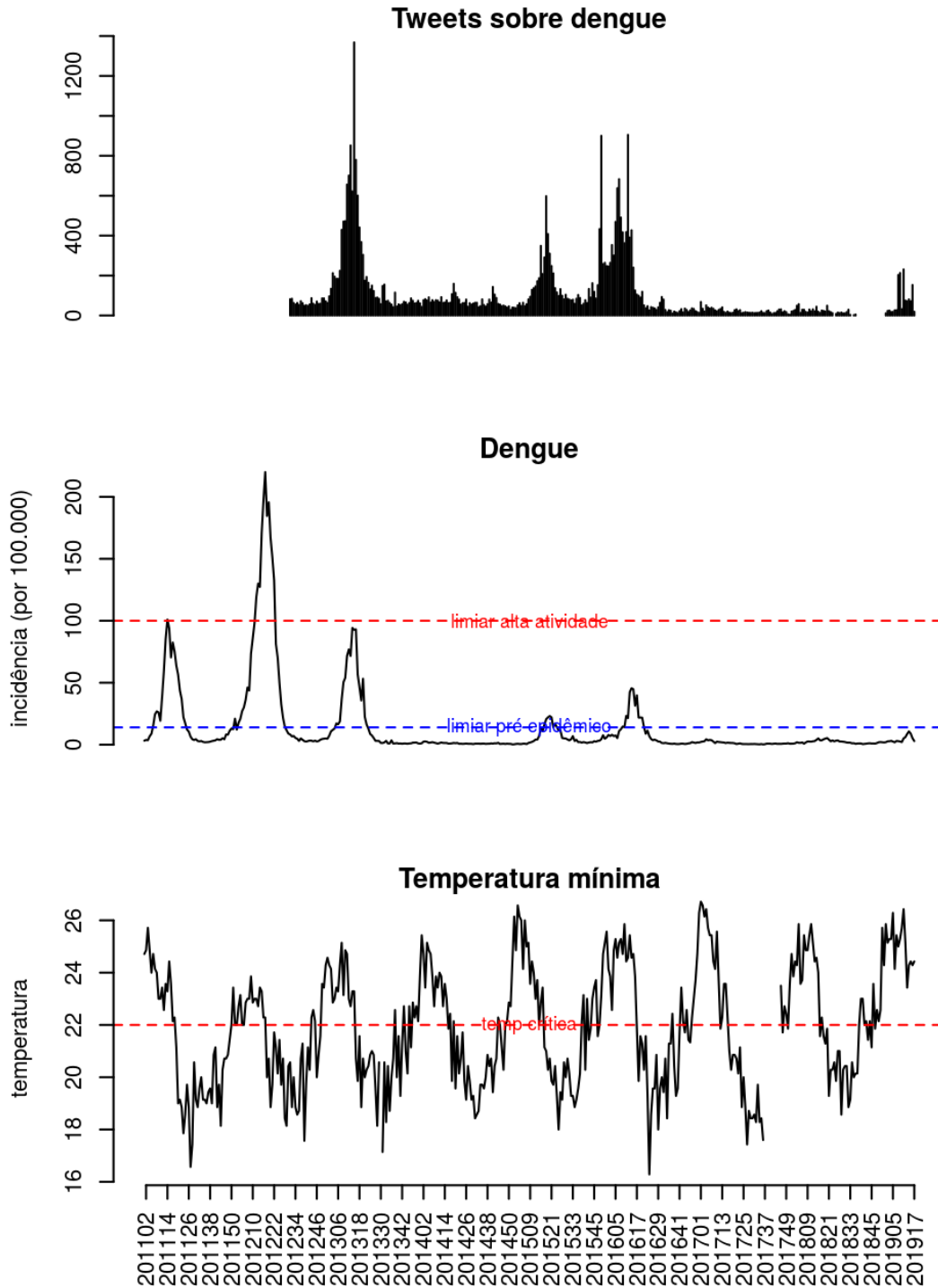
Tabela 2. Resumo da dengue nas últimas seis semanas epidemiológicas

se	casos	casos.estimados	ICmin	ICmax	inc	tweet	tmin
201912	398	398	398	398	6.1	75	25.1
201913	565	565	565	565	8.7	72	23.4
201914	701	701	701	701	10.8	81	24.3
201915	584	584	584	584	9.0	72	24.4
201916	344	344	344	344	5.3	153	24.3
201917	192	324	275	338	3.0	19	24.4

[Início](#)

Situação da Dengue na Cidade do Rio de Janeiro: Séries Históricas

O Infodengue utiliza em seus modelos, dados de menção de dengue nas redes sociais, além dos dados de notificação pelos médicos e dados de temperatura. Esses são os dados desde 2012.



A linha tracejada azul indica o limiar pré-epidêmico; a linha tracejada vermelha indica o limiar de atividade alta (acima do qual é acionado o alerta vermelho).

[Início](#)

Situação da Chikungunya na Cidade do Rio de Janeiro

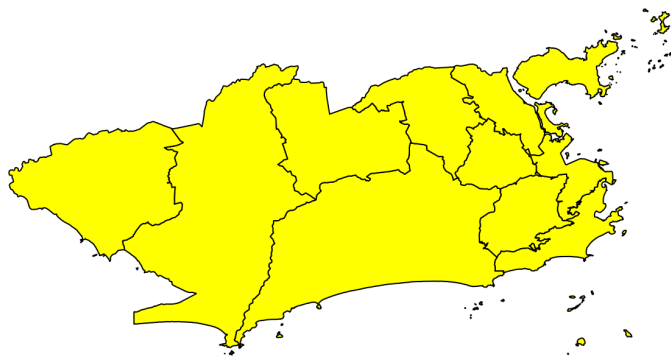
Em 2018, até agora, foram notificados 10989 casos de chikungunya na cidade do Rio de Janeiro, sendo 257 na última semana. Para comparação, em 2017, no mesmo período, 1102 casos de chikungunya foram notificados na cidade do Rio de Janeiro. No total, em 2017, ocorreram 1891 casos.

Veja o mapa da situação atual de transmissão de chikungunya nas APS:

Chikungunya nas APS

- APS 1.0
- APS 2.1
- APS 2.2
- APS 3.1
- APS 3.2
- APS 3.3
- APS 4.0
- APS 5.1
- APS 5.2
- APS 5.3

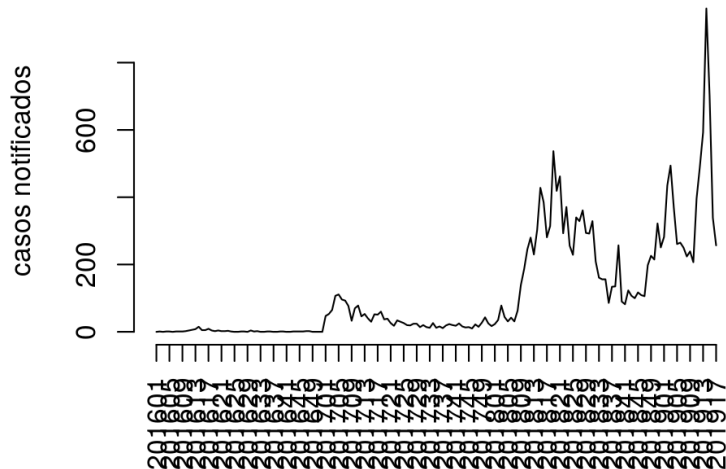
Mapa MRJ por APs
Semana 17 de 2019



■ atividade baixa
■ condições favoráveis transmissão
■ transmissão sustentada
■ atividade alta

Confira a série histórica de chikungunya na cidade do Rio de Janeiro desde janeiro de 2017.

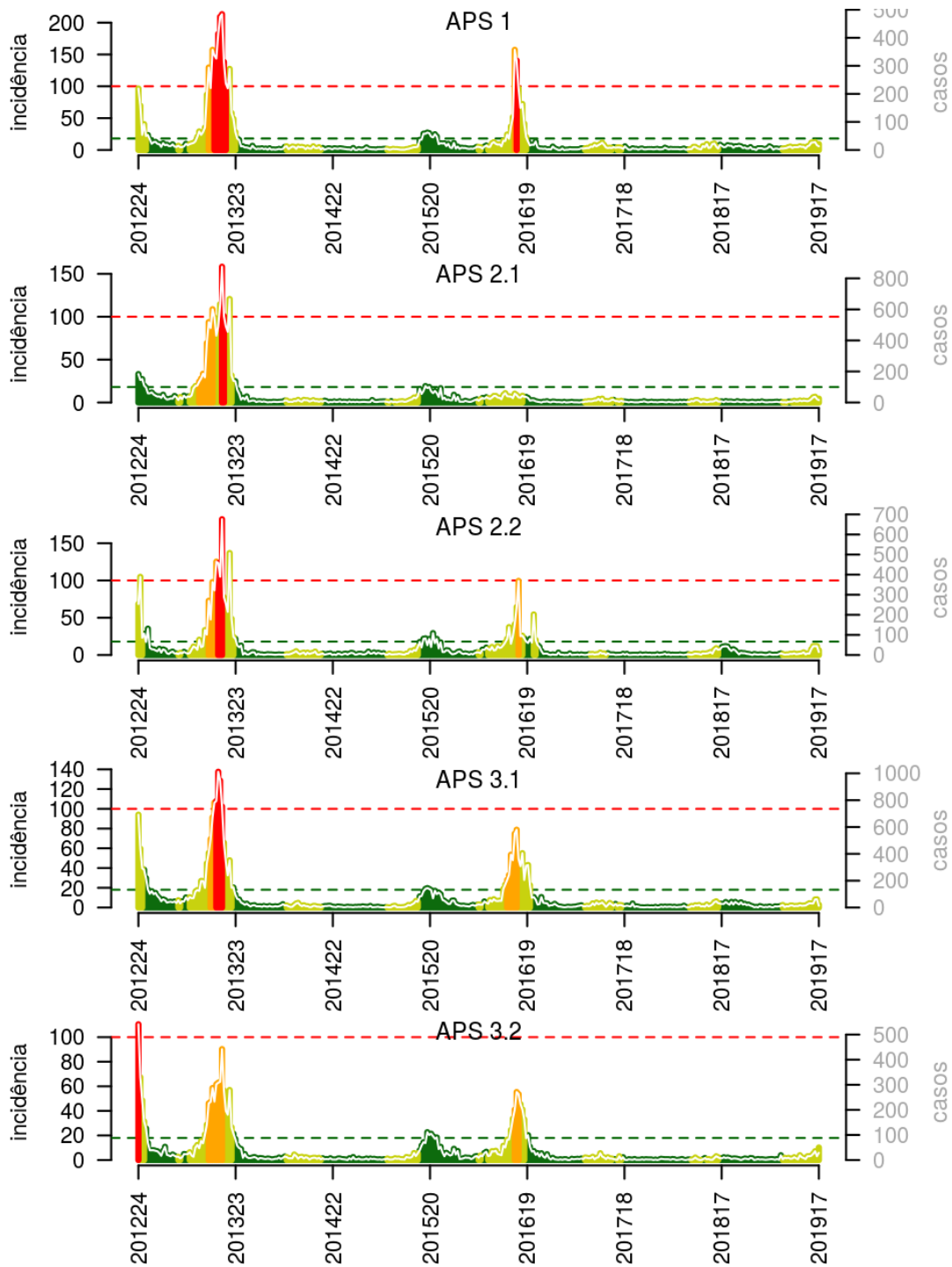
Chikungunia



[Início](#)

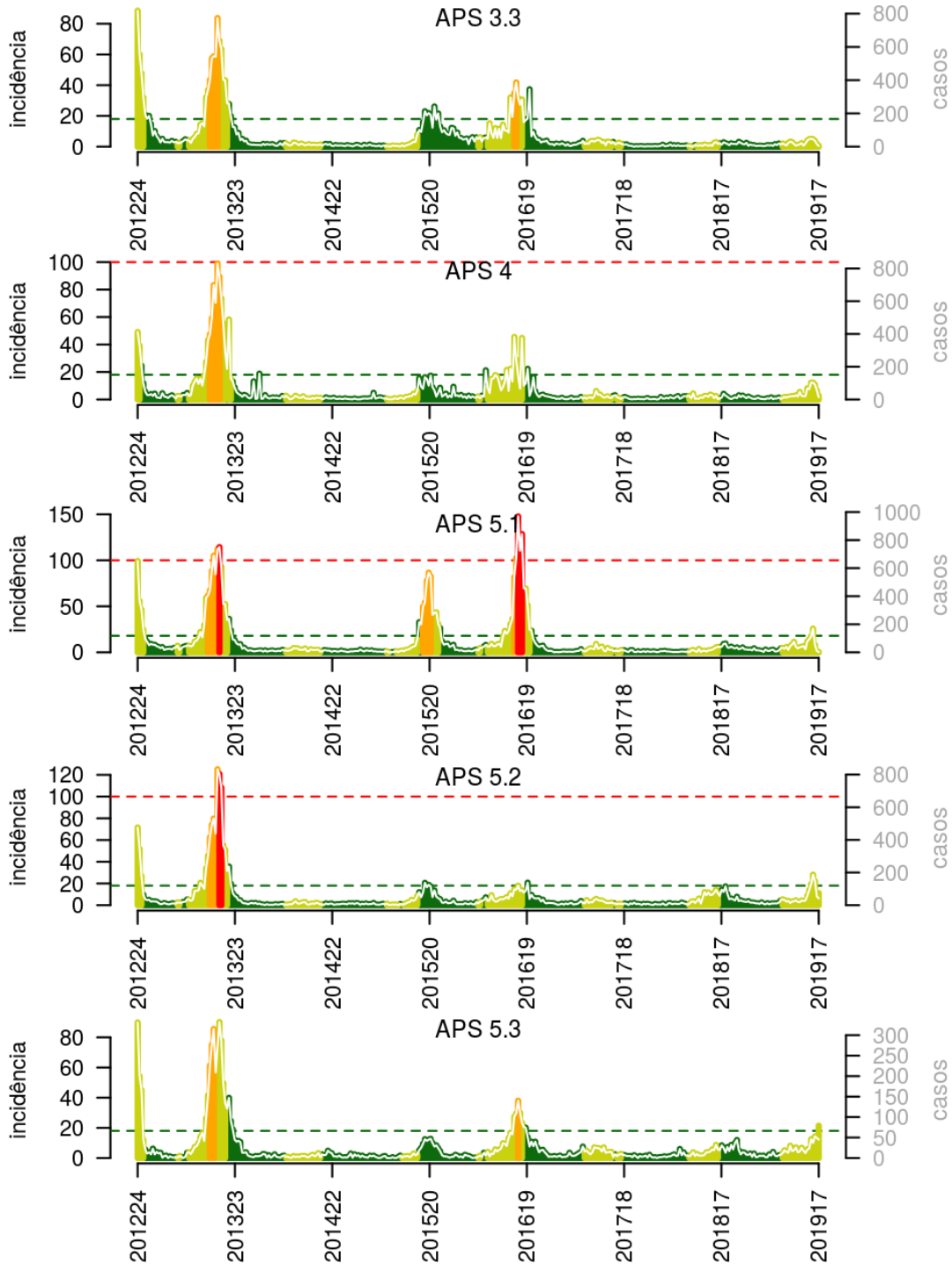
Nas Áreas Programáticas de Saúde: Dengue

Confira a série histórica de alertas para dengue nas APS do Rio de Janeiro.

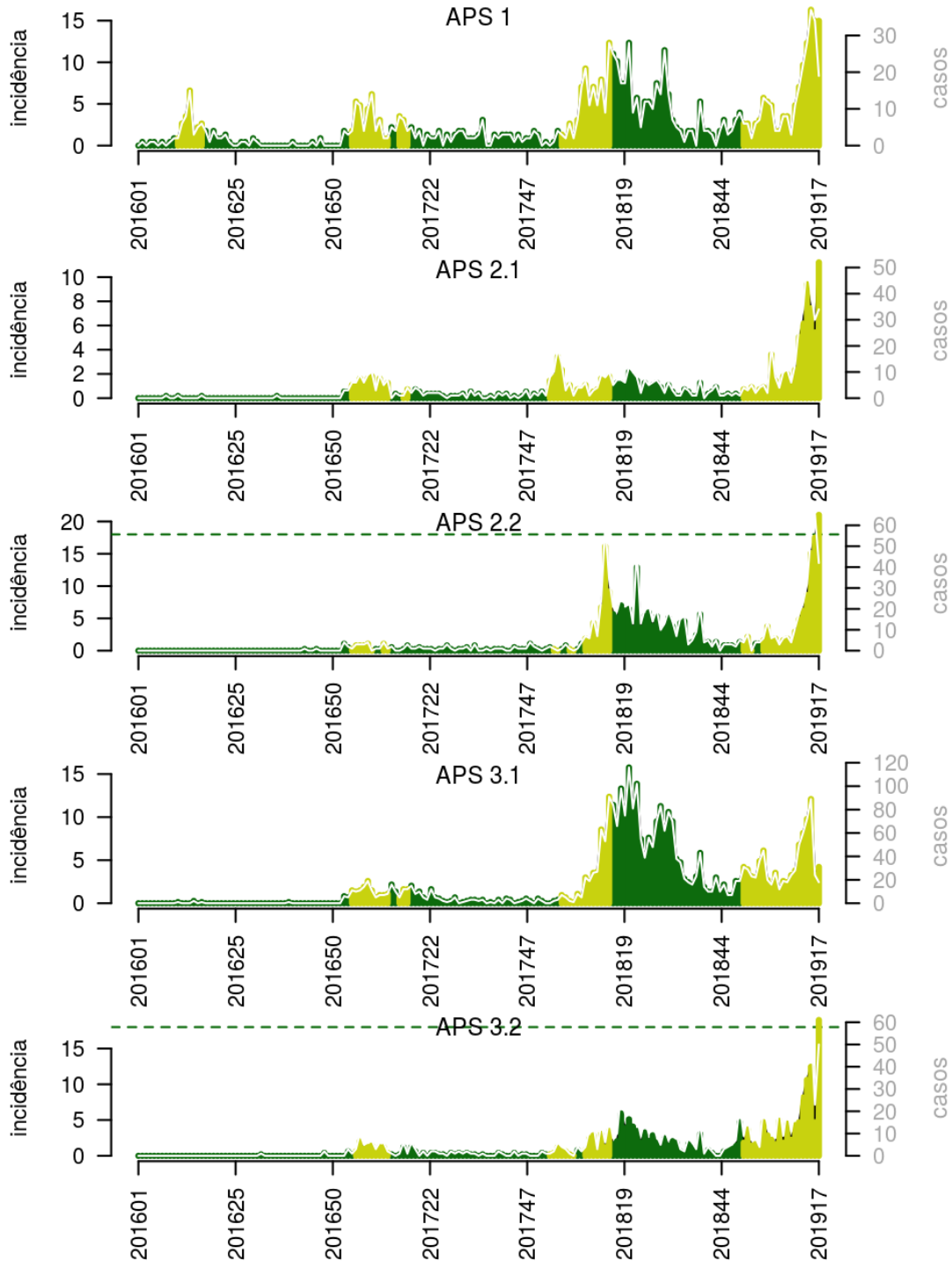


(cont.)

Dengue (cont.)

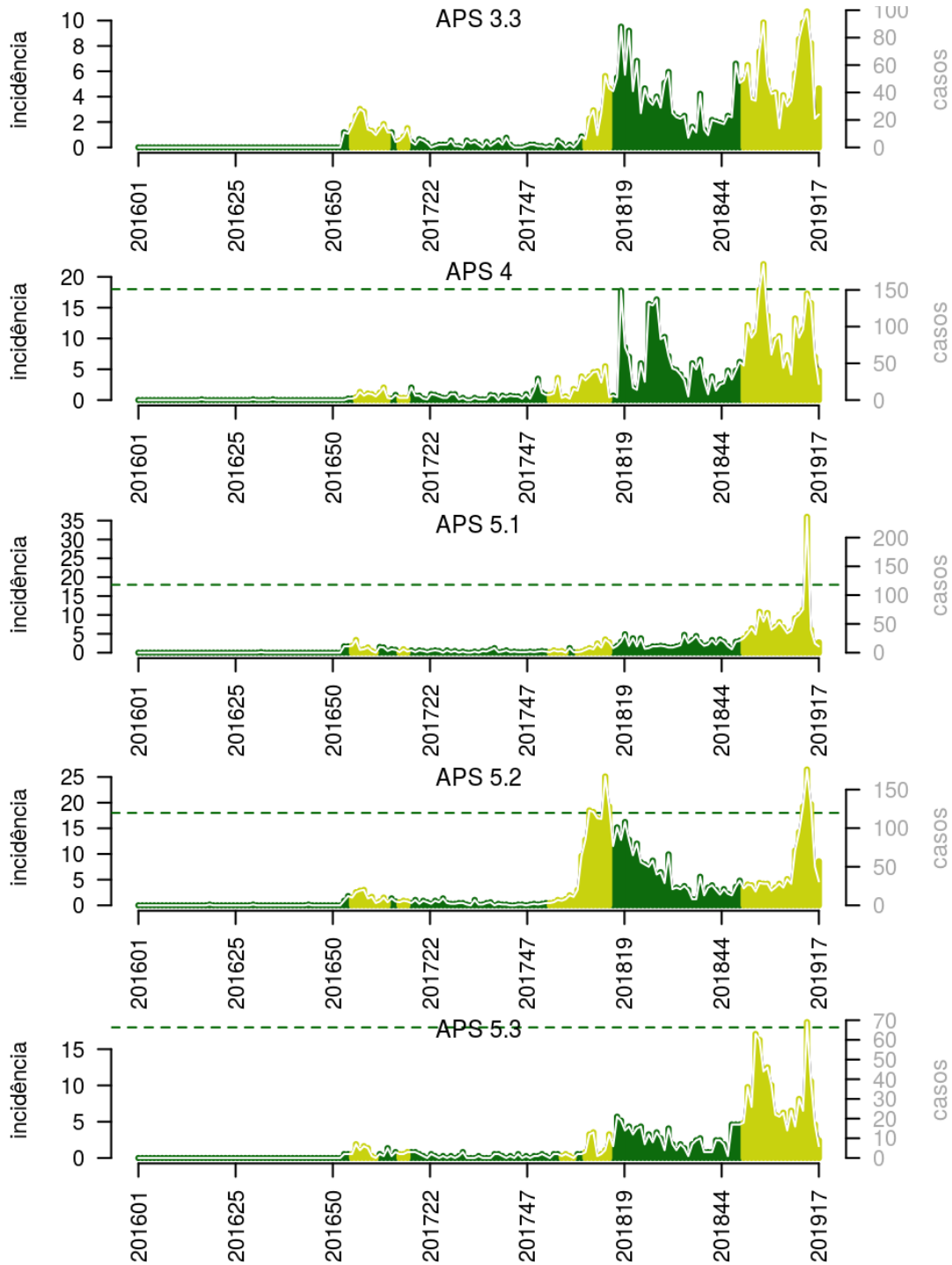


Nas Áreas Programáticas de Saúde: Chikungunya



(cont.)

Chikungunya (cont.)



Tabelas: Resumo das últimas quatro semanas epidemiológicas da dengue e chikungunya nas APS.

Tabela 3. Dengue na 'APS 1.0 '

se	casos	casos_est	tmin	rt	pr(inc. subir)	inc	nivel
201914	27	27	24.3	1.5	0.92	11.9	amarelo
201915	28	28	24.4	1.2	0.76	12.3	amarelo
201916	17	17	24.3	0.7	0.09	7.5	amarelo
201917	13	21	24.4	0.9	0.30	9.3	amarelo

Tabela 4. Chikungunia na 'APS 1.0 '

se	casos	casos_est	tmin	rt	pr(inc. subir)	inc	nivel
201914	28	28	24.3	1.4	0.88	12.3	amarelo
201915	37	37	24.4	1.4	0.91	16.3	amarelo
201916	34	34	24.3	1.1	0.64	15.0	amarelo
201917	19	34	24.4	1.1	0.58	15.0	amarelo

Tabela 5. Dengue na 'APS 2.1 '

se	casos	casos_est	tmin	rt	pr(inc. subir)	inc	nivel
201914	34	34	24.3	2.4	1.00	6.2	amarelo
201915	37	37	24.4	1.7	0.98	6.7	amarelo
201916	22	22	24.3	0.7	0.15	4.0	amarelo
201917	15	25	24.4	0.8	0.21	4.5	amarelo

Tabela 6. Chikungunia na 'APS 2.1 '

se	casos	casos_est	tmin	rt	pr(inc. subir)	inc	nivel
201914	52	52	24.3	1.5	0.98	9.4	amarelo
201915	41	41	24.4	1.0	0.52	7.4	amarelo
201916	30	30	24.3	0.8	0.16	5.4	amarelo
201917	34	62	24.4	1.6	0.99	11.2	amarelo

Tabela 7. Dengue na 'APS 2.2 '

se	casos	casos_est	tmin	rt	pr(inc. subir)	inc	nivel
201914	44	44	24.3	3.1	1.00	11.9	amarelo
201915	44	44	24.4	1.6	0.98	11.9	amarelo
201916	44	44	24.3	1.2	0.75	11.9	amarelo
201917	15	24	24.4	0.6	0.01	6.5	amarelo

Tabela 8. Chikungunia na 'APS 2.2 '

se	casos	casos_est	tmin	rt	pr(inc. subir)	inc	nivel
201914	32	32	24.3	1.5	0.92	8.6	amarelo
201915	56	56	24.4	1.7	0.99	15.1	amarelo
201916	65	65	24.3	1.4	0.96	17.5	amarelo
201917	42	78	24.4	1.3	0.94	21.0	amarelo

[ver descrição das variáveis](#)

(cont.)

Tabelas (cont.)

Tabela 9. Dengue na 'APS 3.1 '

se	casos	casos_est	tmin	rt	pr(inc. subir)	inc	nivel
201914	30	30	24.3	1.1	0.57	4.1	amarelo
201915	60	60	24.4	1.9	1.00	8.2	amarelo
201916	61	61	24.3	1.6	0.99	8.3	amarelo
201917	13	21	24.4	0.4	0.00	2.9	amarelo

Tabela 10. Chikungunia na 'APS 3.1 '

se	casos	casos_est	tmin	rt	pr(inc. subir)	inc	nivel
201914	72	72	24.3	1.3	0.93	9.8	amarelo
201915	89	89	24.4	1.3	0.96	12.1	amarelo
201916	24	24	24.3	0.4	0.00	3.3	amarelo
201917	18	31	24.4	0.7	0.08	4.2	amarelo

Tabela 11. Dengue na 'APS 3.2 '

se	casos	casos_est	tmin	rt	pr(inc. subir)	inc	nivel
201914	25	25	24.3	1.6	0.94	5.1	amarelo
201915	35	35	24.4	1.8	0.99	7.1	amarelo
201916	15	15	24.3	0.6	0.07	3.1	amarelo
201917	29	50	24.4	1.8	1.00	10.2	amarelo

Tabela 12. Chikungunia na 'APS 3.2 '

se	casos	casos_est	tmin	rt	pr(inc. subir)	inc	nivel
201914	52	52	24.3	1.5	0.96	10.6	amarelo
201915	61	61	24.4	1.3	0.92	12.5	amarelo
201916	23	23	24.3	0.5	0.00	4.7	amarelo
201917	50	93	24.4	1.9	1.00	19.0	amarelo

Tabela 13. Dengue na 'APS 3.3 '

se	casos	casos_est	tmin	rt	pr(inc. subir)	inc	nivel
201914	45	45	24.3	1.1	0.64	4.9	amarelo
201915	35	35	24.4	0.8	0.14	3.8	amarelo
201916	16	16	24.3	0.4	0.00	1.7	amarelo
201917	4	5	24.4	0.2	0.00	0.5	amarelo

Tabela 14. Chikungunia na 'APS 3.3 '

se	casos	casos_est	tmin	rt	pr(inc. subir)	inc	nivel
201914	99	99	24.3	1.2	0.89	10.7	amarelo
201915	76	76	24.4	0.9	0.25	8.2	amarelo
201916	21	21	24.3	0.3	0.00	2.3	amarelo
201917	24	43	24.4	1.0	0.50	4.7	amarelo

[ver descrição das variáveis](#)

Tabelas (cont.)

Tabela 15. Dengue na 'APS 4.0 '

se	casos	casos_est	tmin	rt	pr(inc. subir)	inc	nivel
201914	103	103	24.3	1.4	0.99	12.3	amarelo
201915	91	91	24.4	1.0	0.53	10.8	amarelo
201916	56	56	24.3	0.6	0.00	6.7	amarelo
201917	14	23	24.4	0.3	0.00	2.7	amarelo

Tabela 16. Chikungunia na 'APS 4.0 '

se	casos	casos_est	tmin	rt	pr(inc. subir)	inc	nivel
201914	145	145	24.3	1.4	1.00	17.3	amarelo
201915	132	132	24.4	1.1	0.81	15.7	amarelo
201916	59	59	24.3	0.5	0.00	7.0	amarelo
201917	22	40	24.4	0.5	0.00	4.8	amarelo

Tabela 17. Dengue na 'APS 5.1 '

se	casos	casos_est	tmin	rt	pr(inc. subir)	inc	nivel
201914	169	169	24.3	1.8	1.00	25.8	amarelo
201915	53	53	24.4	0.5	0.00	8.1	amarelo
201916	10	10	24.3	0.1	0.00	1.5	amarelo
201917	2	2	24.4	0.0	0.00	0.3	amarelo

Tabela 18. Chikungunia na 'APS 5.1 '

se	casos	casos_est	tmin	rt	pr(inc. subir)	inc	nivel
201914	236	236	24.3	2.2	1.00	36.0	amarelo
201915	40	40	24.4	0.3	0.00	6.1	amarelo
201916	16	16	24.3	0.2	0.00	2.4	amarelo
201917	11	18	24.4	0.5	0.01	2.7	amarelo

Tabela 19. Dengue na 'APS 5.2 '

se	casos	casos_est	tmin	rt	pr(inc. subir)	inc	nivel
201914	187	187	24.3	2.0	1.00	28.1	amarelo
201915	148	148	24.4	1.1	0.85	22.2	amarelo
201916	54	54	24.3	0.4	0.00	8.1	amarelo
201917	42	74	24.4	0.6	0.00	11.1	amarelo

Tabela 20. Chikungunia na 'APS 5.2 '

se	casos	casos_est	tmin	rt	pr(inc. subir)	inc	nivel
201914	176	176	24.3	1.5	1.00	26.5	amarelo
201915	131	131	24.4	0.9	0.33	19.7	amarelo
201916	50	50	24.3	0.4	0.00	7.5	amarelo
201917	31	57	24.4	0.8	0.05	8.6	amarelo

Tabela 21. Dengue na 'APS 5.3 '

se	casos	casos_est	tmin	rt	pr(inc. subir)	inc	nivel
201914	37	37	24.3	1.3	0.87	10.0	amarelo
201915	53	53	24.4	1.4	0.96	14.4	amarelo
201916	49	49	24.3	1.1	0.75	13.3	amarelo
201917	45	79	24.4	1.6	1.00	21.4	amarelo

Tabela 22. Chikungunia na 'APS 5.3 '

se	casos	casos_est	tmin	rt	pr(inc. subir)	inc	nivel
201914	69	69	24.3	2.0	1.00	18.7	amarelo
201915	39	39	24.4	0.9	0.27	10.6	amarelo
201916	17	17	24.3	0.4	0.00	4.6	amarelo
201917	6	9	24.4	0.4	0.01	2.4	amarelo

[ver descrição das variáveis](#)

Lista das variáveis apresentadas nas tabelas:

SE = semana epidemiológica

tweet = número de tweets indicativos de casos de dengue na cidade

temperatura = média das temperaturas mínimas da semana

casos notif = casos notificados de dengue

casos preditos = número de casos estimados após correção pelo atraso de notificação

ICmin = número mínimo de casos estimados (IC 95%)

ICmax = número máximo de casos estimados (IC 95%)

Rt número reprodutivo efetivo (> 1 indica aumento de casos transmissão)

pr(inc. subir) = probabilidade do número reprodutivo ser maior que 1 (> 0.95 indica aumento significativo de casos)

inc = incidência por 100.000 habitantes

Nível = cor do alerta (verde, amarelo, laranja, vermelho)

Notas

- Os dados do sinan mais recentes ainda não foram totalmente digitados. Estimamos o número esperado de casos notificados considerando o tempo até os casos serem digitados.
- Os dados de tweets são gerados pelo Observatório de Dengue (UFMG). Os tweets são processados para exclusão de informes e outros temas relacionados a dengue.
- Algumas vezes, os casos da última semana ainda não estão disponíveis, nesse caso, usa-se uma estimativa com base na tendência de variação da série.

Créditos

Este é um projeto desenvolvido com apoio da SVS/MS em parceria com:

- Programa de Computação Científica, Fundação Oswaldo Cruz, Rio de Janeiro.
- Escola de Matemática Aplicada, Fundação Getúlio Vargas.
- Observatório de Dengue da UFMG.
- Secretarias do Estado e Município do Rio de Janeiro.
- Secretaria Estadual de Saúde do Paraná.

[Início](#)

Para mais detalhes sobre o sistema de alerta InfoDengue, consultar: <http://info.dengue.mat.br>

Contato: alerta_dengue@fiocruz.br