

Boletim Semanal

Semana 18 de 2019

- [Dengue no Estado](#)
- [Dengue na Regional Metropolitana I](#)
- [Dengue no Município](#)
- [Chikungunya no Município](#)
- [Áreas Programáticas da Saúde](#)

[Variáveis nas Tabelas](#)

[Notas](#)

[Créditos](#)

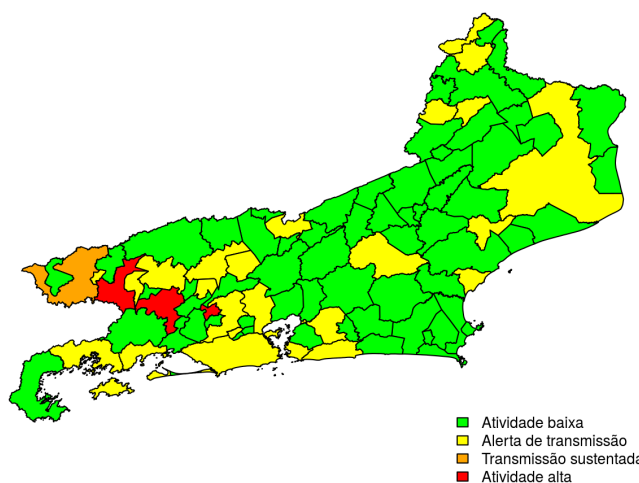
Contato

alerta_dengue@fiocruz.br

Situação da Dengue e Chikungunya na Cidade do Rio de Janeiro

Esse é o boletim de situação da Dengue e Chikungunya do Município do Rio de Janeiro. Para contextualização, também é apresentada a situação da dengue no Estado e na Região Metropolitana I. No Estado, desde o início do ano, 15343 casos de dengue foram registrados, sendo 461 desses na última semana. O mapa mostra as condições de transmissão da dengue no estado.

Semana 18 de 2019



Dos 92 municípios, 64 encontram-se em nível verde para dengue, 24 em nível amarelo, 1 em nível laranja e 3 em nível vermelho referentes a semana epidemiológica 18-2019. Para informações mais atualizadas e ter acesso ao mapa interativo do estado consultar em [Info Dengue](#).

O código de Cores

As cores indicam níveis de atenção

Verde: temperaturas amenas, baixa incidência de casos.

Amarelo: temperatura propícia para a população do vetor e transmissão da dengue.

Laranja: transmissão aumentada e sustentada de dengue.

Vermelho: incidência alta, acima dos 90% históricos.

Na semana passada: 21 municípios do Estado do Rio de Janeiro estavam em nível amarelo para dengue, 2 em laranja e 9 em vermelho.

Situação da Dengue na Regional Metropolitana I

O Município do Rio de Janeiro está localizado na Regional de Saúde Metropolitana I. A tabela abaixo mostra os casos notificados nas últimas seis semanas e os casos preditos de acordo com o modelo Infodengue. O mapa mostra a situação atual de risco de transmissão da dengue na Regional.

Municípios

- Belford Roxo
- Duque de Caxias
- Itaguaí
- Japeri
- Magé
- Mesquita
- Nilópolis
- Nova Iguaçu
- Queimados
- Rio de Janeiro
- São João de Meriti
- Seropédica

[Início](#)

Figura 1. Mapa de Alerta da Regional de Saúde

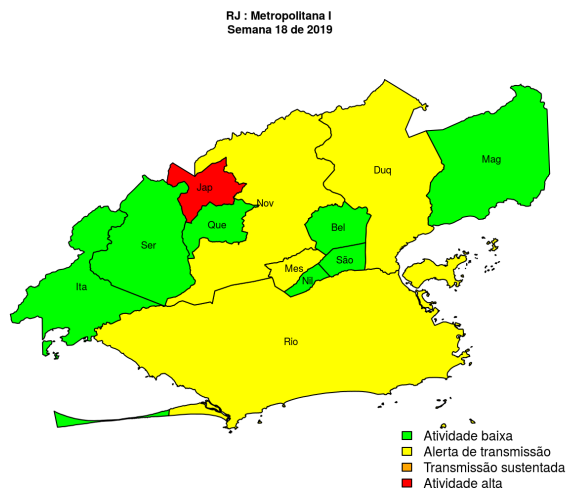


Tabela 1. Resumo das últimas seis semanas epidemiológicas na Regional de Saúde

SE	temperatura	tweet	casos notif	casos preditos
201913	22.6	123	739	820
201914	22.9	115	1002	1176
201915	24.0	112	904	1145
201916	23.3	226	669	968
201917	23.1	161	587	1074
201918	23.1	537	220	642

[ver descrição das variáveis](#)

Situação atual da Dengue na Cidade do Rio de Janeiro

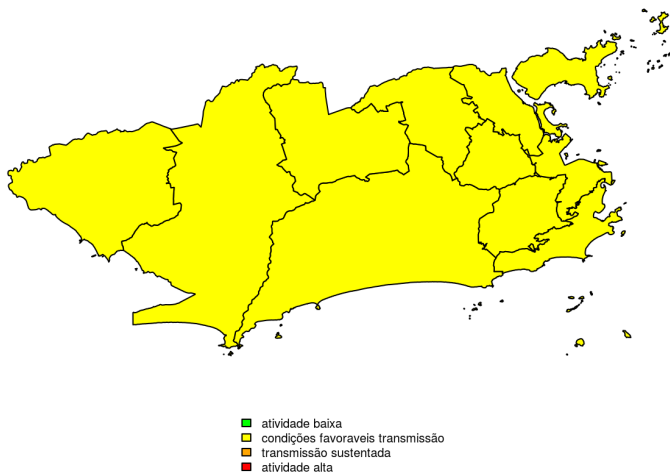
Em 2018, até agora, foram notificados 7357 casos de dengue na cidade do Rio de Janeiro. Para comparação, em 2017, no mesmo período, 2825 casos de dengue foram notificados. No total, em 2017, ocorreram 4406 casos.

O Município do Rio de Janeiro é dividido em 10 áreas programáticas da saúde (APS). O mapa mostra a situação atual de transmissão da dengue em cada APS.

Dengue nas APS

- APS 1.0
- APS 2.1
- APS 2.2
- APS 3.1
- APS 3.2
- APS 3.3
- APS 4.0
- APS 5.1
- APS 5.2
- APS 5.3

Mapa MRJ por APs
Semana 18 de 2019



Veja o mapa interativo em <http://alerta.dengue.mat.br/rio>

Na tabela, tem-se o número de casos notificados no município e o número predito pelo Infodengue nas últimas seis semanas. Apresenta-se também a incidência por 100.000 habitantes. Temperatura mínima acima de 22C por mais de três semanas é um indicativo de condições propícias para transmissão da dengue.

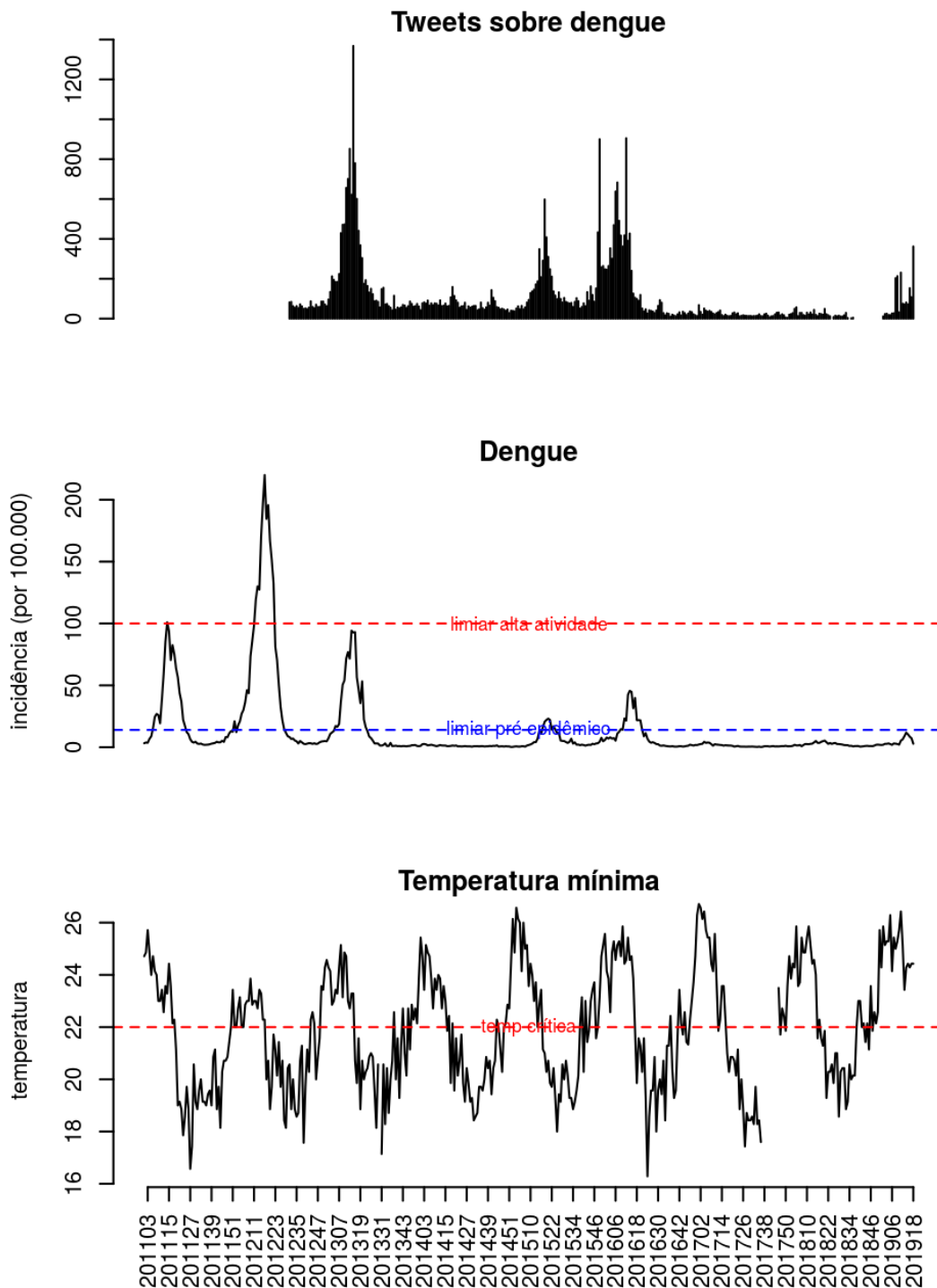
Tabela 2. Resumo da dengue nas últimas seis semanas epidemiológicas

se	casos	casos.estimados	ICmin	ICmax	inc	tweet	tmin
201913	584	584	584	584	9.0	72	23.4
201914	769	769	769	769	11.8	81	24.3
201915	679	679	679	679	10.4	72	24.4
201916	555	555	555	555	8.5	153	24.3
201917	476	476	476	476	7.3	108	24.4
201918	188	318	273	333	2.9	362	24.4

[Início](#)

Situação da Dengue na Cidade do Rio de Janeiro: Séries Históricas

O Infodengue utiliza em seus modelos, dados de menção de dengue nas redes sociais, além dos dados de notificação pelos médicos e dados de temperatura. Esses são os dados desde 2012.



A linha tracejada azul indica o limiar pré-epidêmico; a linha tracejada vermelha indica o limiar de atividade alta (acima do qual é acionado o alerta vermelho).

[Início](#)

Situação da Chikungunya na Cidade do Rio de Janeiro

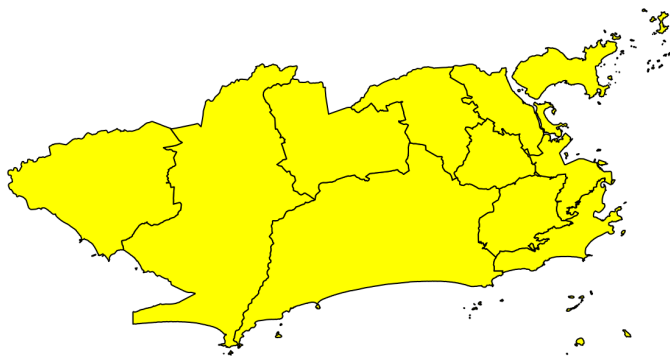
Em 2018, até agora, foram notificados 10989 casos de chikungunya na cidade do Rio de Janeiro, sendo 351 na última semana. Para comparação, em 2017, no mesmo período, 1162 casos de chikungunya foram notificados na cidade do Rio de Janeiro. No total, em 2017, ocorreram 1891 casos.

Veja o mapa da situação atual de transmissão de chikungunya nas APS:

Chikungunya nas APS

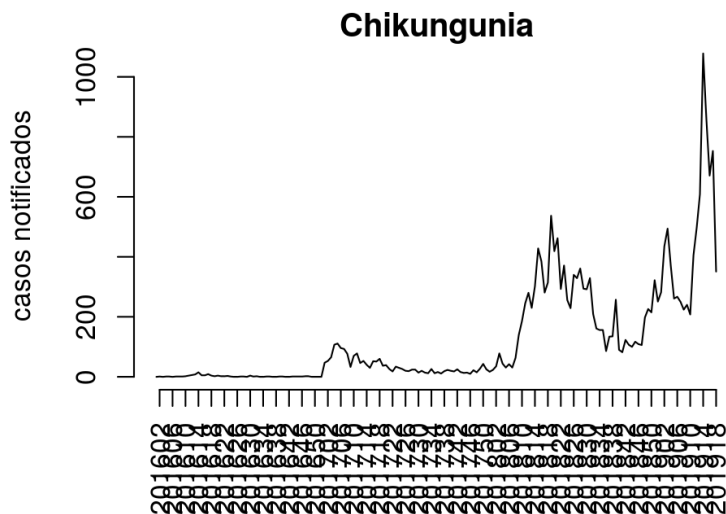
- APS 1.0
- APS 2.1
- APS 2.2
- APS 3.1
- APS 3.2
- APS 3.3
- APS 4.0
- APS 5.1
- APS 5.2
- APS 5.3

Mapa MRJ por APs
Semana 18 de 2019



■ atividade baixa
■ condições favoráveis transmissão
■ transmissão sustentada
■ atividade alta

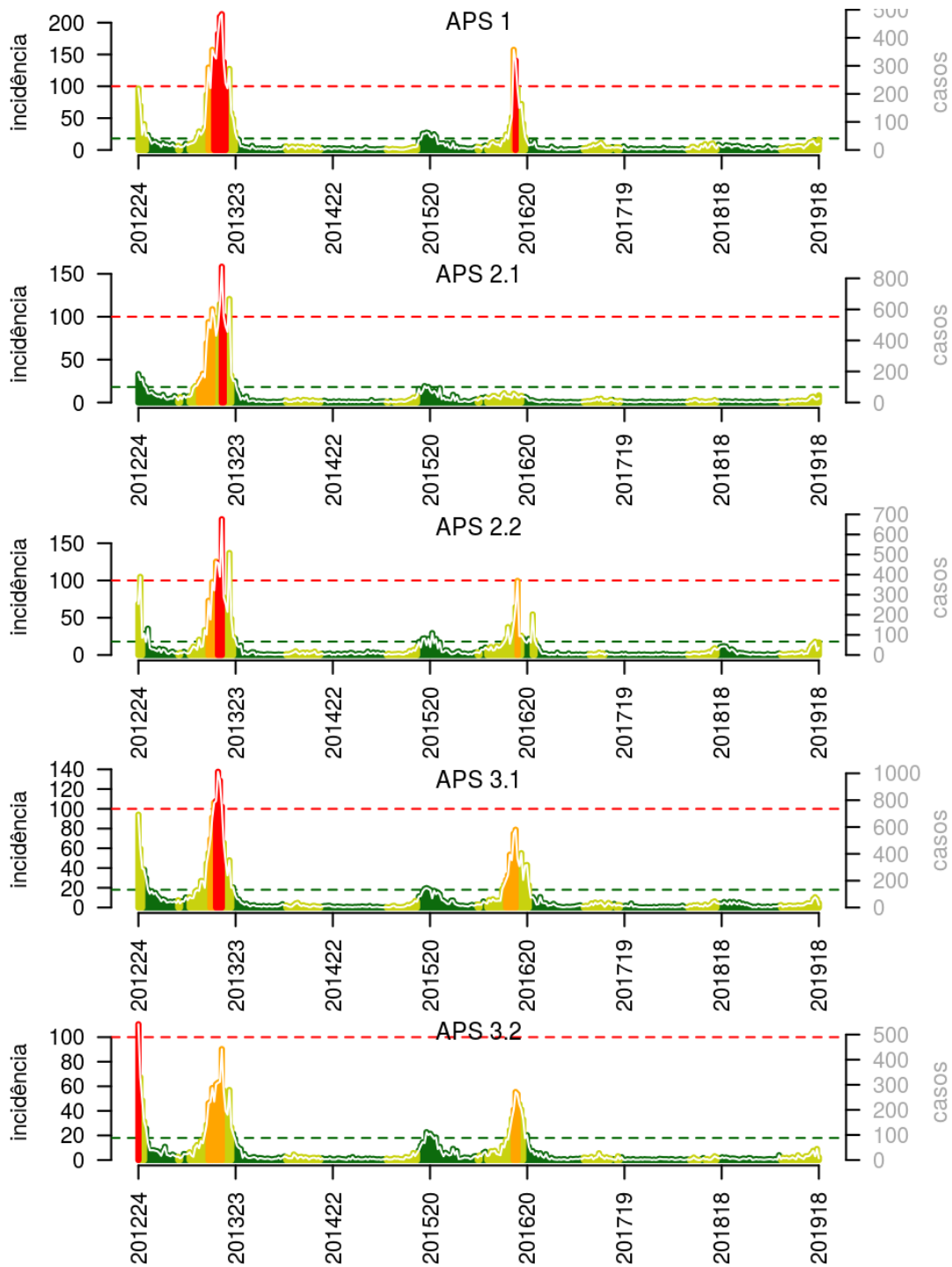
Confira a série histórica de chikungunya na cidade do Rio de Janeiro desde janeiro de 2017.



[Início](#)

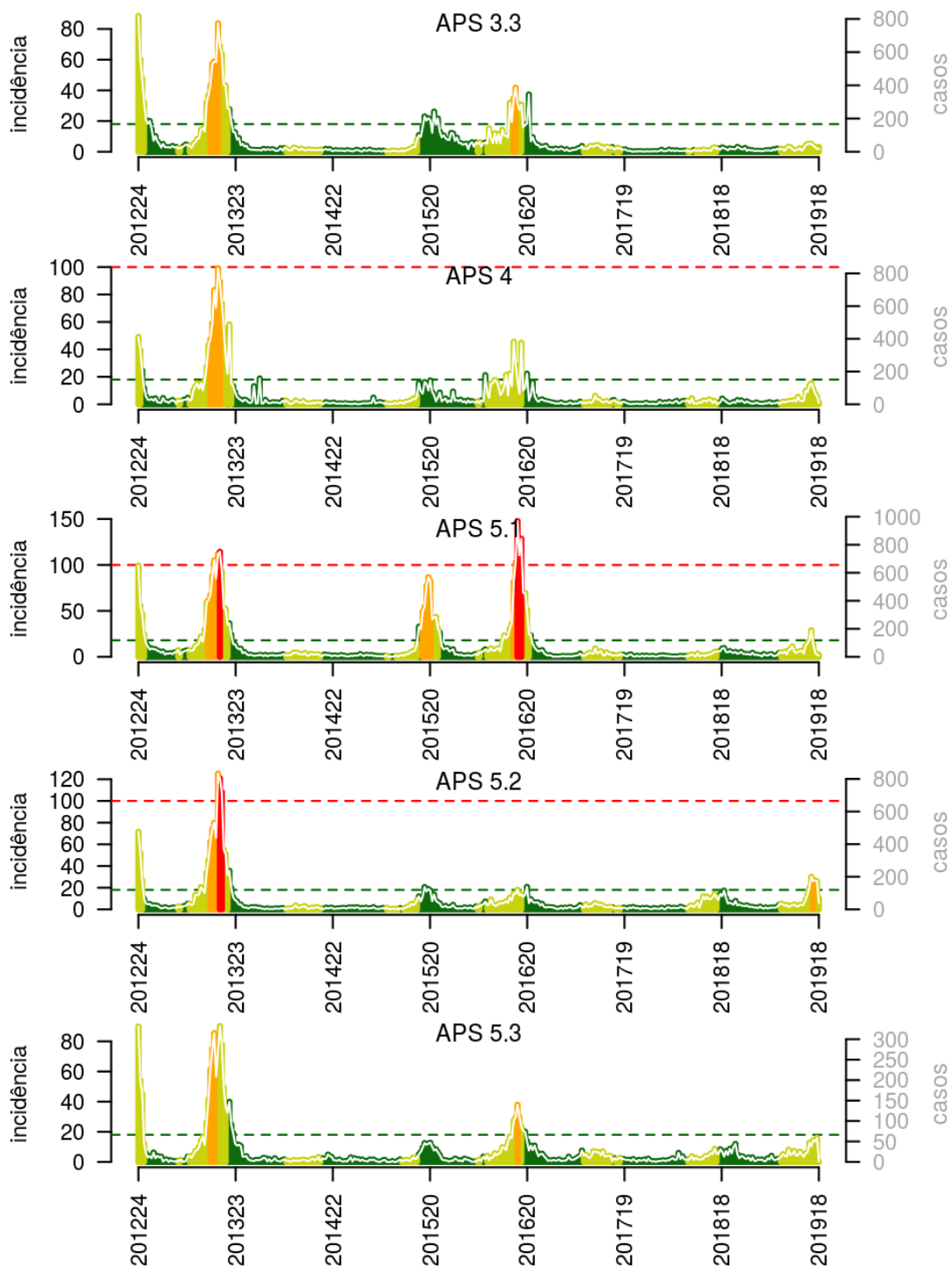
Nas Áreas Programáticas de Saúde: Dengue

Confira a série histórica de alertas para dengue nas APS do Rio de Janeiro.

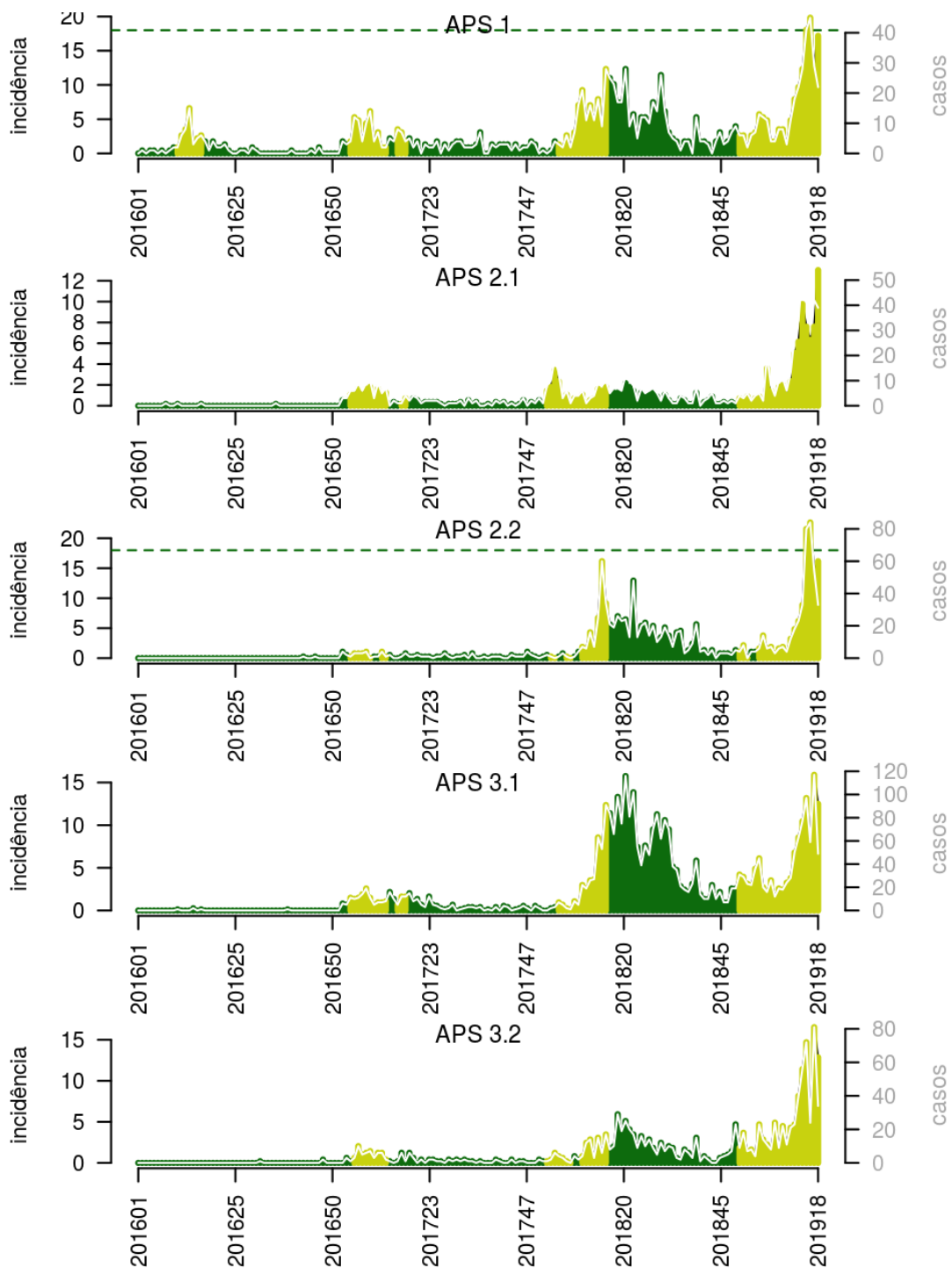


(cont.)

Dengue (cont.)

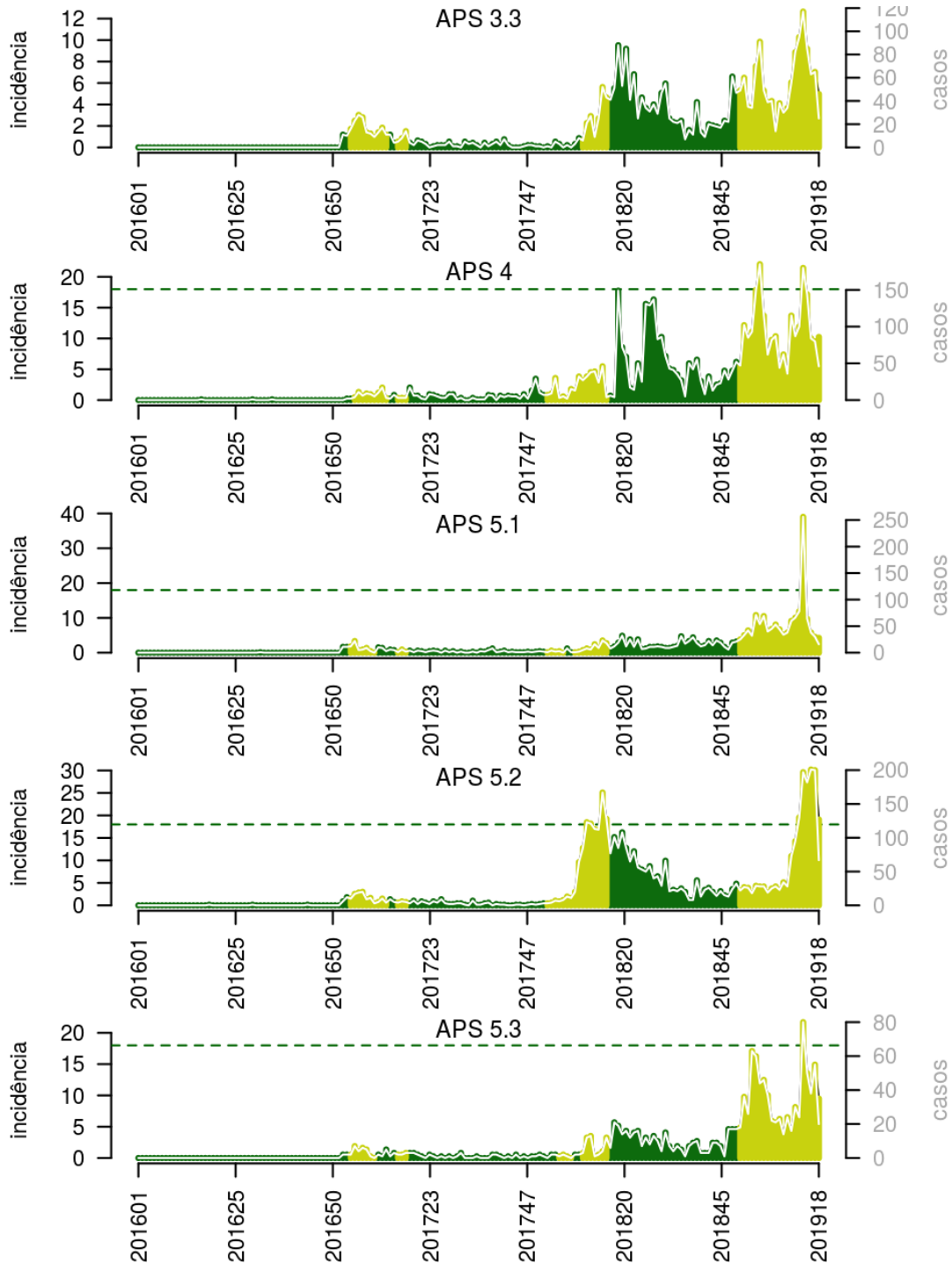


Nas Áreas Programáticas de Saúde: Chikungunya



(cont.)

Chikungunya (cont.)



Tabelas: Resumo das últimas quatro semanas epidemiológicas da dengue e chikungunya nas APS.

Tabela 3. Dengue na 'APS 1.0'

se	casos	casos_est	tmin	rt	pr(inc. subir)	inc	nivel
201915	32	32	24.4	1.3	0.87	14.1	amarelo
201916	22	22	24.3	0.8	0.22	9.7	amarelo
201917	17	17	24.4	0.6	0.06	7.5	amarelo
201918	22	37	24.4	1.5	0.95	16.3	amarelo

Tabela 4. Chikungunia na 'APS 1.0'

se	casos	casos_est	tmin	rt	pr(inc. subir)	inc	nivel
201915	41	41	24.4	1.5	0.95	18.1	amarelo
201916	45	45	24.3	1.3	0.86	19.8	amarelo
201917	29	29	24.4	0.8	0.18	12.8	amarelo
201918	22	39	24.4	1.1	0.71	17.2	amarelo

Tabela 5. Dengue na 'APS 2.1'

se	casos	casos_est	tmin	rt	pr(inc. subir)	inc	nivel
201915	38	38	24.4	1.7	0.98	6.9	amarelo
201916	22	22	24.3	0.7	0.14	4.0	amarelo
201917	19	19	24.4	0.6	0.04	3.4	amarelo
201918	27	46	24.4	1.7	0.99	8.3	amarelo

Tabela 6. Chikungunia na 'APS 2.1'

se	casos	casos_est	tmin	rt	pr(inc. subir)	inc	nivel
201915	42	42	24.4	1.0	0.52	7.6	amarelo
201916	35	35	24.3	0.9	0.27	6.3	amarelo
201917	42	42	24.4	1.1	0.70	7.6	amarelo
201918	39	72	24.4	1.6	0.99	13.0	amarelo

Tabela 7. Dengue na 'APS 2.2'

se	casos	casos_est	tmin	rt	pr(inc. subir)	inc	nivel
201915	56	56	24.4	2.0	1.00	15.1	amarelo
201916	66	66	24.3	1.5	0.99	17.8	amarelo
201917	22	22	24.4	0.4	0.00	5.9	amarelo
201918	36	63	24.4	1.2	0.86	17.0	amarelo

Tabela 8. Chikungunia na 'APS 2.2'

se	casos	casos_est	tmin	rt	pr(inc. subir)	inc	nivel
201915	80	80	24.4	2.0	1.00	21.6	amarelo
201916	84	84	24.3	1.4	0.97	22.6	amarelo
201917	54	54	24.4	0.8	0.10	14.6	amarelo
201918	33	60	24.4	1.0	0.47	16.2	amarelo

[ver descrição das variáveis](#)

(cont.)

Tabelas (cont.)

Tabela 9. Dengue na 'APS 3.1 '

se	casos	casos_est	tmin	rt	pr(inc. subir)	inc	nivel
201915	63	63	24.4	1.9	1.00	8.6	amarelo
201916	77	77	24.3	1.9	1.00	10.5	amarelo
201917	62	62	24.4	1.1	0.70	8.4	amarelo
201918	20	33	24.4	0.5	0.00	4.5	amarelo

Tabela 10. Chikungunia na 'APS 3.1 '

se	casos	casos_est	tmin	rt	pr(inc. subir)	inc	nivel
201915	97	97	24.4	1.3	0.97	13.2	amarelo
201916	59	59	24.3	0.8	0.08	8.0	amarelo
201917	117	117	24.4	1.5	1.00	15.9	amarelo
201918	49	92	24.4	1.0	0.59	12.5	amarelo

Tabela 11. Dengue na 'APS 3.2 '

se	casos	casos_est	tmin	rt	pr(inc. subir)	inc	nivel
201915	37	37	24.4	1.9	0.99	7.6	amarelo
201916	15	15	24.3	0.6	0.05	3.1	amarelo
201917	44	44	24.4	1.6	0.97	9.0	amarelo
201918	7	11	24.4	0.4	0.00	2.2	amarelo

Tabela 12. Chikungunia na 'APS 3.2 '

se	casos	casos_est	tmin	rt	pr(inc. subir)	inc	nivel
201915	72	72	24.4	1.4	0.97	14.7	amarelo
201916	24	24	24.3	0.5	0.00	4.9	amarelo
201917	81	81	24.4	1.6	1.00	16.5	amarelo
201918	34	63	24.4	1.1	0.69	12.9	amarelo

Tabela 13. Dengue na 'APS 3.3 '

se	casos	casos_est	tmin	rt	pr(inc. subir)	inc	nivel
201915	36	36	24.4	0.8	0.13	3.9	amarelo
201916	28	28	24.3	0.6	0.03	3.0	amarelo
201917	19	19	24.4	0.5	0.01	2.1	amarelo
201918	17	29	24.4	1.0	0.51	3.1	amarelo

Tabela 14. Chikungunia na 'APS 3.3 '

se	casos	casos_est	tmin	rt	pr(inc. subir)	inc	nivel
201915	85	85	24.4	0.9	0.23	9.2	amarelo
201916	63	63	24.3	0.8	0.05	6.8	amarelo
201917	65	65	24.4	1.0	0.39	7.0	amarelo
201918	25	46	24.4	0.8	0.13	5.0	amarelo

[ver descrição das variáveis](#)

Tabelas (cont.)

Tabela 15. Dengue na 'APS 4.0 '

se	casos	casos_est	tmin	rt	pr(inc. subir)	inc	nivel
201915	96	96	24.4	0.9	0.27	11.4	amarelo
201916	66	66	24.3	0.6	0.00	7.9	amarelo
201917	48	48	24.4	0.5	0.00	5.7	amarelo
201918	8	12	24.4	0.2	0.00	1.4	amarelo

Tabela 16. Chikungunia na 'APS 4.0 '

se	casos	casos_est	tmin	rt	pr(inc. subir)	inc	nivel
201915	144	144	24.4	1.1	0.68	17.2	amarelo
201916	84	84	24.3	0.7	0.00	10.0	amarelo
201917	80	80	24.4	0.8	0.09	9.5	amarelo
201918	46	86	24.4	1.1	0.63	10.3	amarelo

Tabela 17. Dengue na 'APS 5.1 '

se	casos	casos_est	tmin	rt	pr(inc. subir)	inc	nivel
201915	93	93	24.4	0.7	0.02	14.2	amarelo
201916	32	32	24.3	0.2	0.00	4.9	amarelo
201917	14	14	24.4	0.1	0.00	2.1	amarelo
201918	10	16	24.4	0.3	0.00	2.4	amarelo

Tabela 18. Chikungunia na 'APS 5.1 '

se	casos	casos_est	tmin	rt	pr(inc. subir)	inc	nivel
201915	64	64	24.4	0.5	0.00	9.8	amarelo
201916	38	38	24.3	0.4	0.00	5.8	amarelo
201917	30	30	24.4	0.6	0.01	4.6	amarelo
201918	16	28	24.4	0.9	0.28	4.3	amarelo

Tabela 19. Dengue na 'APS 5.2 '

se	casos	casos_est	tmin	rt	pr(inc. subir)	inc	nivel
201915	175	175	24.4	1.3	0.99	26.3	laranja
201916	177	177	24.3	1.0	0.66	26.6	amarelo
201917	172	172	24.4	1.0	0.38	25.9	amarelo
201918	40	70	24.4	0.4	0.00	10.5	amarelo

Tabela 20. Chikungunia na 'APS 5.2 '

se	casos	casos_est	tmin	rt	pr(inc. subir)	inc	nivel
201915	182	182	24.4	1.1	0.89	27.4	amarelo
201916	201	201	24.3	1.1	0.90	30.2	amarelo
201917	200	200	24.4	1.1	0.80	30.1	amarelo
201918	67	127	24.4	0.7	0.01	19.1	amarelo

Tabela 21. Dengue na 'APS 5.3 '

se	casos	casos_est	tmin	rt	pr(inc. subir)	inc	nivel
201915	53	53	24.4	1.4	0.95	14.4	amarelo
201916	50	50	24.3	1.2	0.75	13.6	amarelo
201917	59	59	24.4	1.2	0.85	16.0	amarelo
201918	1	1	24.4	0.0	0.00	0.3	amarelo

Tabela 22. Chikungunia na 'APS 5.3 '

se	casos	casos_est	tmin	rt	pr(inc. subir)	inc	nivel
201915	50	50	24.4	1.0	0.44	13.6	amarelo
201916	38	38	24.3	0.8	0.10	10.3	amarelo
201917	55	55	24.4	1.2	0.84	14.9	amarelo
201918	20	35	24.4	0.8	0.19	9.5	amarelo

[ver descrição das variáveis](#)

Lista das variáveis apresentadas nas tabelas:

SE = semana epidemiológica

tweet = número de tweets indicativos de casos de dengue na cidade

temperatura = média das temperaturas mínimas da semana

casos notif = casos notificados de dengue

casos preditos = número de casos estimados após correção pelo atraso de notificação

ICmin = número mínimo de casos estimados (IC 95%)

ICmax = número máximo de casos estimados (IC 95%)

Rt número reprodutivo efetivo (> 1 indica aumento de casos transmissão)

pr(inc. subir) = probabilidade do número reprodutivo ser maior que 1 (> 0.95 indica aumento significativo de casos)

inc = incidência por 100.000 habitantes

Nível = cor do alerta (verde, amarelo, laranja, vermelho)

Notas

- Os dados do sinan mais recentes ainda não foram totalmente digitados. Estimamos o número esperado de casos notificados considerando o tempo até os casos serem digitados.
- Os dados de tweets são gerados pelo Observatório de Dengue (UFMG). Os tweets são processados para exclusão de informes e outros temas relacionados a dengue.
- Algumas vezes, os casos da última semana ainda não estão disponíveis, nesse caso, usa-se uma estimativa com base na tendência de variação da série.

Créditos

Este é um projeto desenvolvido com apoio da SVS/MS em parceria com:

- Programa de Computação Científica, Fundação Oswaldo Cruz, Rio de Janeiro.
- Escola de Matemática Aplicada, Fundação Getúlio Vargas.
- Observatório de Dengue da UFMG.
- Secretarias do Estado e Município do Rio de Janeiro.
- Secretaria Estadual de Saúde do Paraná.

[Início](#)

Para mais detalhes sobre o sistema de alerta InfoDengue, consultar: <http://info.dengue.mat.br>

Contato: alerta_dengue@fiocruz.br