

Boletim Semanal

Semana 19 de 2019

- [Dengue no Estado](#)
- [Dengue na Regional Metropolitana I](#)
- [Dengue no Município](#)
- [Chikungunya no Município](#)
- [Áreas Programáticas da Saúde](#)

[Variáveis nas Tabelas](#)

[Notas](#)

[Créditos](#)

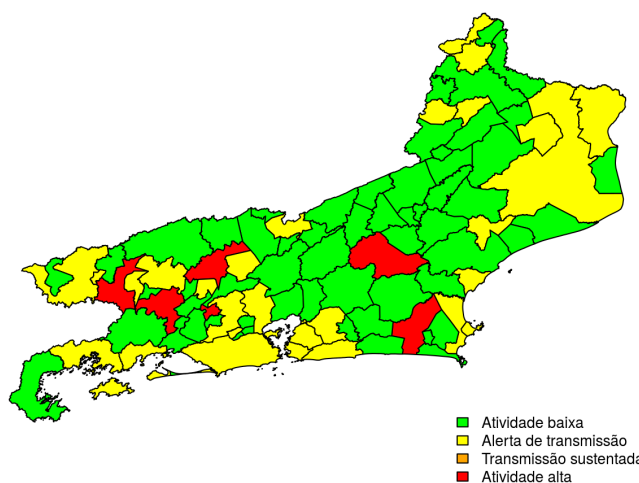
Contato

alerta_dengue@fiocruz.br

Situação da Dengue e Chikungunya na Cidade do Rio de Janeiro

Esse é o boletim de situação da Dengue e Chikungunya do Município do Rio de Janeiro. Para contextualização, também é apresentada a situação da dengue no Estado e na Região Metropolitana I. No Estado, desde o início do ano, 17941 casos de dengue foram registrados, sendo 624 desses na última semana. O mapa mostra as condições de transmissão da dengue no estado.

Semana 19 de 2019



Dos 92 municípios, 58 encontram-se em nível verde para dengue, 28 em nível amarelo, 0 em nível laranja e 6 em nível vermelho referentes a semana epidemiológica 19-2019. Para informações mais atualizadas e ter acesso ao mapa interativo do estado consultar em [Info Dengue](#).

O código de Cores

As cores indicam níveis de atenção

Verde: temperaturas amenas, baixa incidência de casos.

Amarelo: temperatura propícia para a população do vetor e transmissão da dengue.

Laranja: transmissão aumentada e sustentada de dengue.

Vermelho: incidência alta, acima dos 90% históricos.

Na semana passada: 23 municípios do Estado do Rio de Janeiro estavam em nível amarelo para dengue, 2 em laranja e 8 em vermelho.

Situação da Dengue na Regional Metropolitana I

O Município do Rio de Janeiro está localizado na Regional de Saúde Metropolitana I. A tabela abaixo mostra os casos notificados nas últimas seis semanas e os casos preditos de acordo com o modelo Infodengue. O mapa mostra a situação atual de risco de transmissão da dengue na Regional.

Municípios

- Belford Roxo
- Duque de Caxias
- Itaguaí
- Japeri
- Magé
- Mesquita
- Nilópolis
- Nova Iguaçu
- Queimados
- Rio de Janeiro
- São João de Meriti
- Seropédica

[Início](#)

Figura 1. Mapa de Alerta da Regional de Saúde

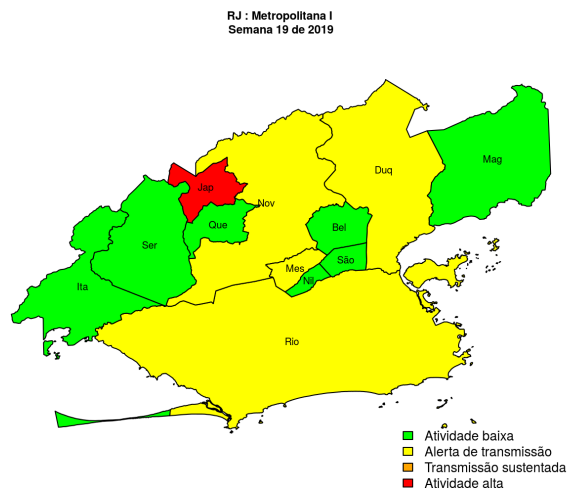


Tabela 1. Resumo das últimas seis semanas epidemiológicas na Regional de Saúde

SE	temperatura	tweet	casos notif	casos preditos
201914	22.9	115	1069	1196
201915	24.0	112	1035	1215
201916	23.3	226	793	1009
201917	23.1	161	832	1209
201918	23.1	537	595	1093
201919	22.9	569	323	956

[ver descrição das variáveis](#)

Situação atual da Dengue na Cidade do Rio de Janeiro

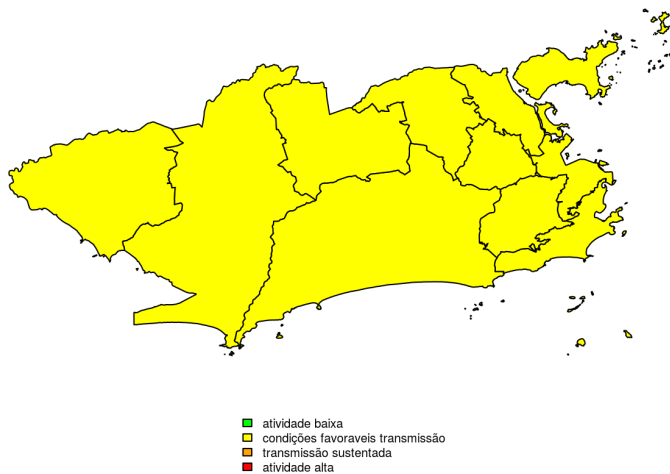
Em 2018, até agora, foram notificados 7357 casos de dengue na cidade do Rio de Janeiro. Para comparação, em 2017, no mesmo período, 2916 casos de dengue foram notificados. No total, em 2017, ocorreram 4406 casos.

O Município do Rio de Janeiro é dividido em 10 áreas programáticas da saúde (APS). O mapa mostra a situação atual de transmissão da dengue em cada APS.

Dengue nas APS

- APS 1.0
- APS 2.1
- APS 2.2
- APS 3.1
- APS 3.2
- APS 3.3
- APS 4.0
- APS 5.1
- APS 5.2
- APS 5.3

Mapa MRJ por APs
Semana 19 de 2019



Veja o mapa interativo em <http://alerta.dengue.mat.br/rio>

Na tabela, tem-se o número de casos notificados no município e o número predito pelo Infodengue nas últimas seis semanas. Apresenta-se também a incidência por 100.000 habitantes. Temperatura mínima acima de 22C por mais de três semanas é um indicativo de condições propícias para transmissão da dengue.

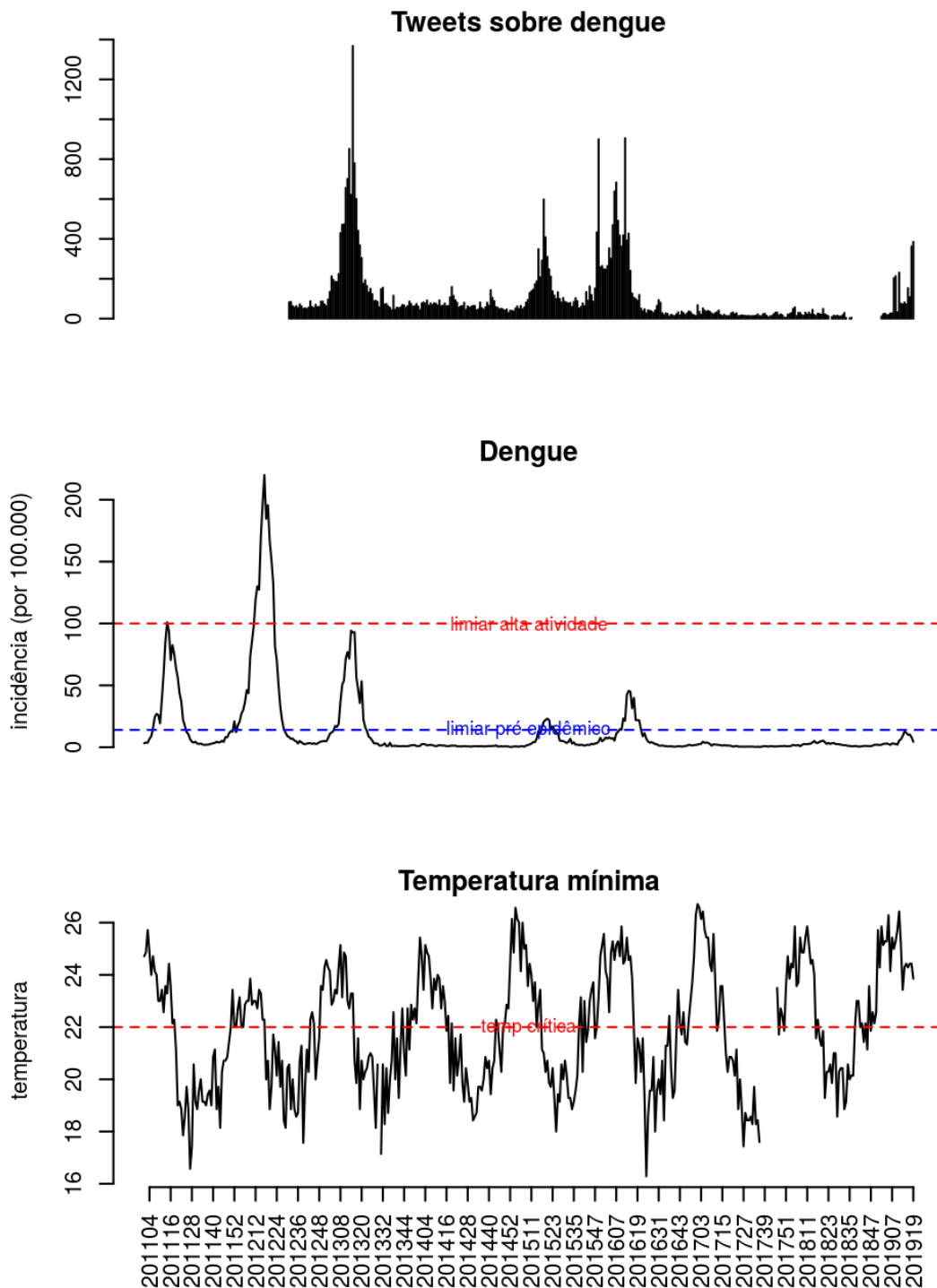
Tabela 2. Resumo da dengue nas últimas seis semanas epidemiológicas

se	casos	casos.estimados	ICmin	ICmax	inc	tweet	tmin
201914	823	823	823	823	12.7	81	24.3
201915	763	763	763	763	11.7	72	24.4
201916	657	657	657	657	10.1	153	24.3
201917	670	670	670	670	10.3	108	24.4
201918	530	530	530	530	8.2	362	24.4
201919	292	506	441	526	4.5	385	23.9

[Início](#)

Situação da Dengue na Cidade do Rio de Janeiro: Séries Históricas

O Infodengue utiliza em seus modelos, dados de menção de dengue nas redes sociais, além dos dados de notificação pelos médicos e dados de temperatura. Esses são os dados desde 2012.



A linha tracejada azul indica o limiar pré-epidêmico; a linha tracejada vermelha indica o limiar de atividade alta (acima do qual é acionado o alerta vermelho).

[Início](#)

Situação da Chikungunya na Cidade do Rio de Janeiro

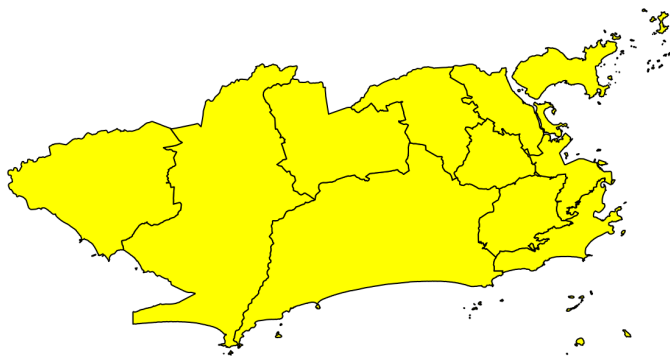
Em 2018, até agora, foram notificados 10989 casos de chikungunya na cidade do Rio de Janeiro, sendo 434 na última semana. Para comparação, em 2017, no mesmo período, 1199 casos de chikungunya foram notificados na cidade do Rio de Janeiro. No total, em 2017, ocorreram 1891 casos.

Veja o mapa da situação atual de transmissão de chikungunya nas APS:

Chikungunya nas APS

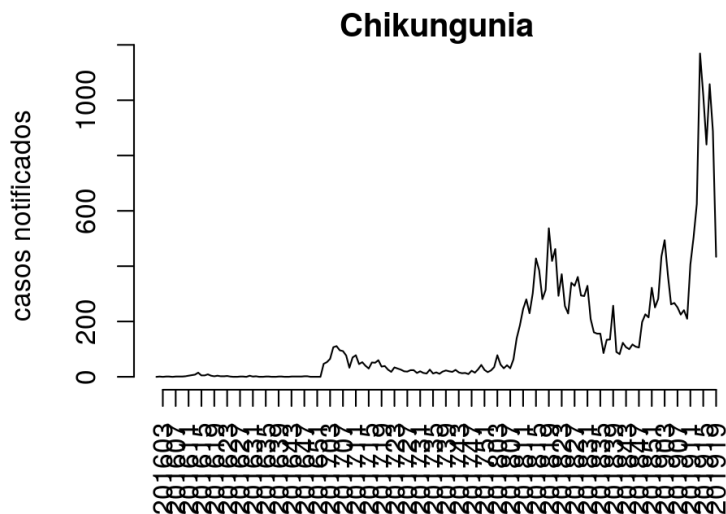
- APS 1.0
- APS 2.1
- APS 2.2
- APS 3.1
- APS 3.2
- APS 3.3
- APS 4.0
- APS 5.1
- APS 5.2
- APS 5.3

Mapa MRJ por APs
Semana 19 de 2019



■ atividade baixa
■ condições favoráveis transmissão
■ transmissão sustentada
■ atividade alta

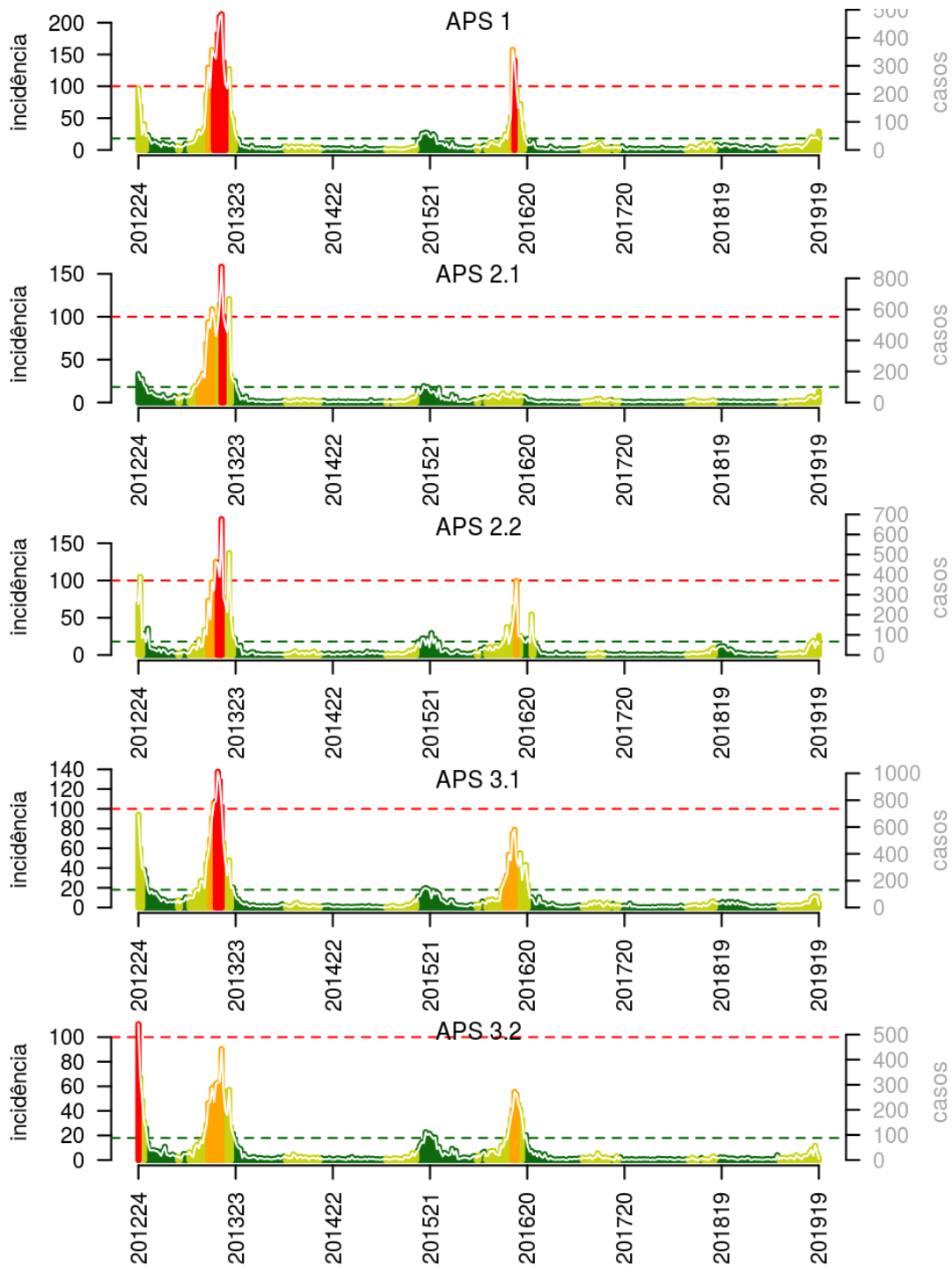
Confira a série histórica de chikungunya na cidade do Rio de Janeiro desde janeiro de 2017.



[Início](#)

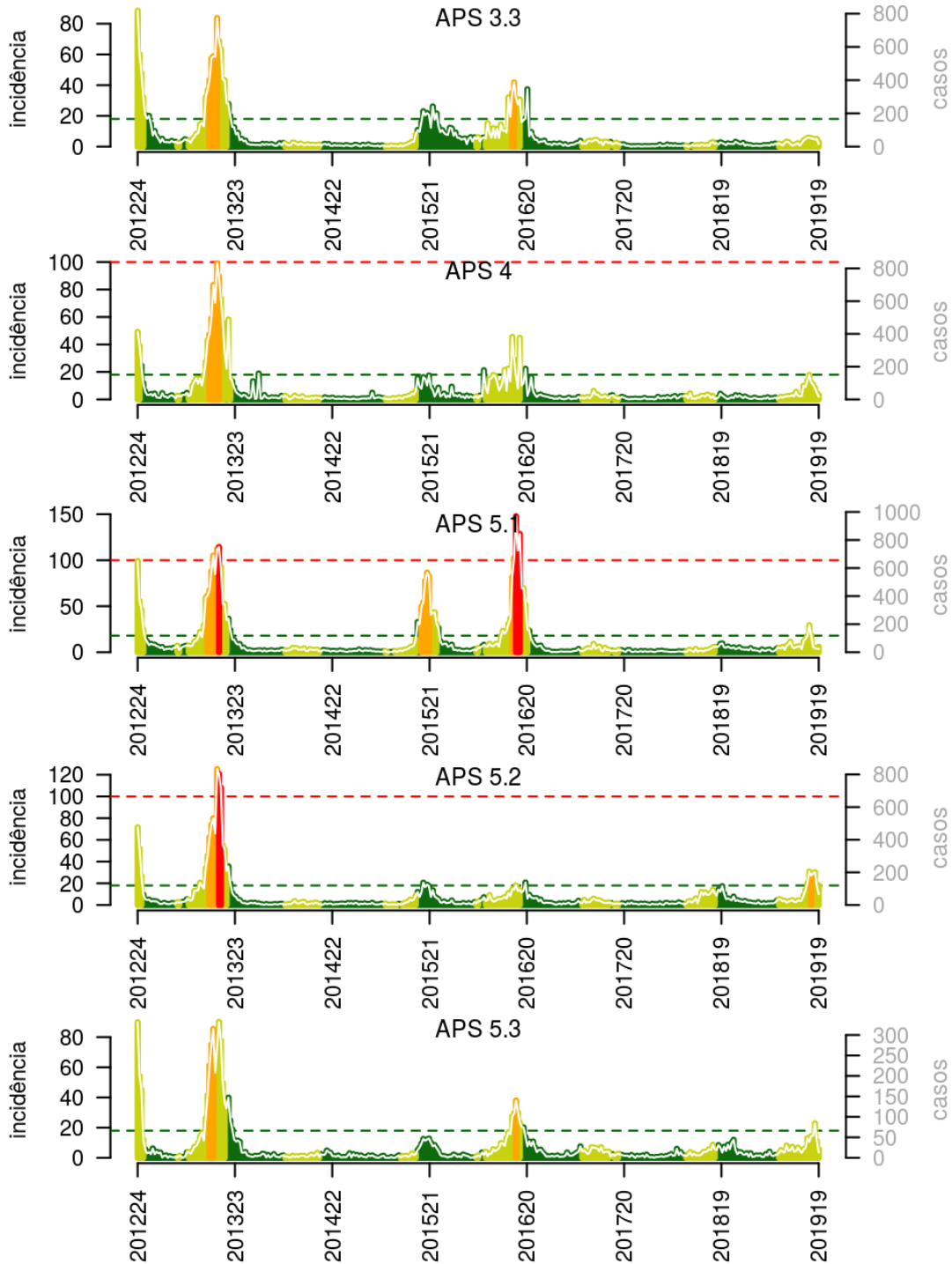
Nas Áreas Programáticas de Saúde: Dengue

Confira a série histórica de alertas para dengue nas APS do Rio de Janeiro.

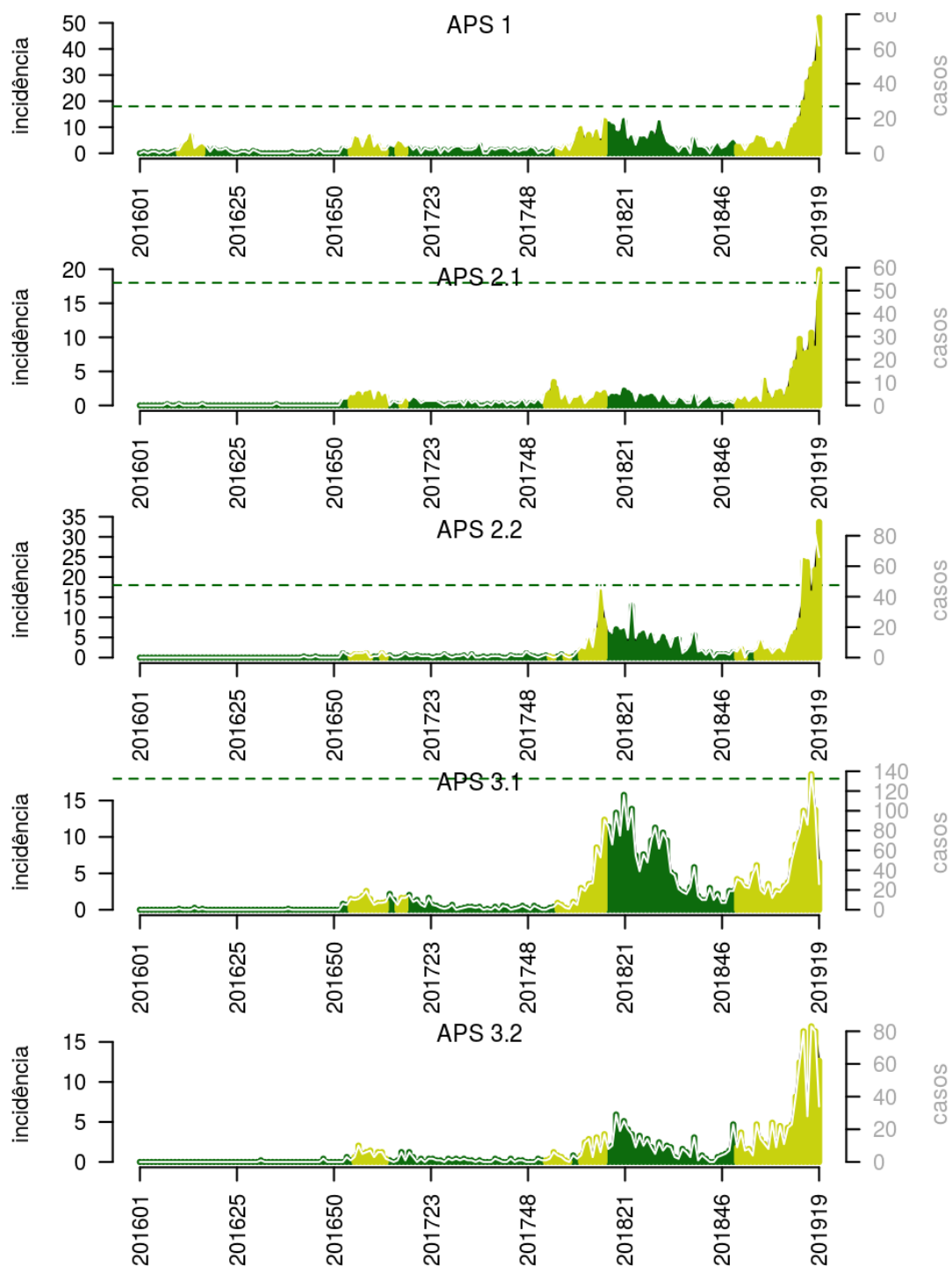


(cont.)

Dengue (cont.)

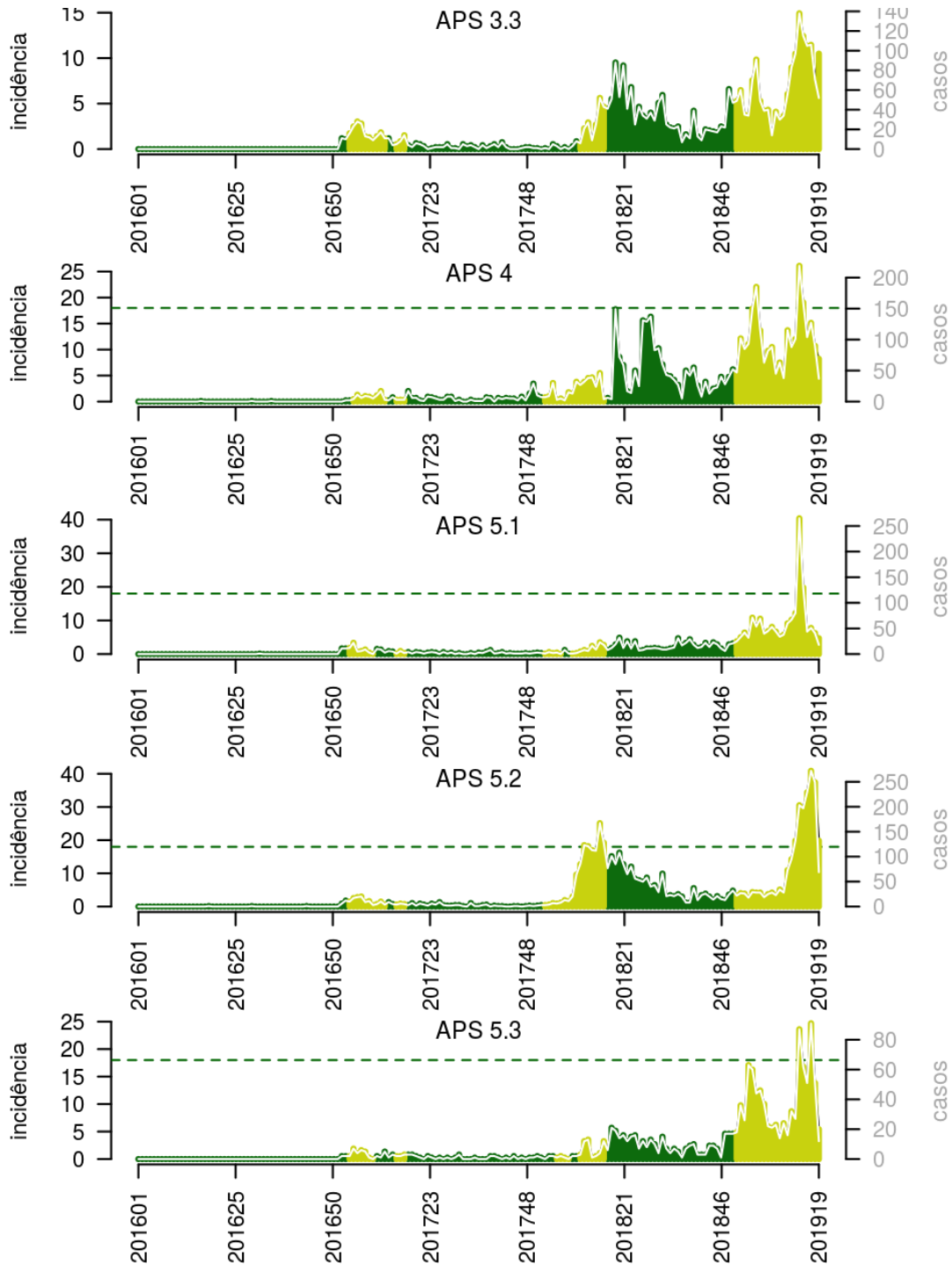


Nas Áreas Programáticas de Saúde: Chikungunya



(cont.)

Chikungunya (cont.)



Tabelas: Resumo das últimas quatro semanas epidemiológicas da dengue e chikungunya nas APS.

Tabela 3. Dengue na 'APS 1.0'

se	casos	casos_est	tmin	rt	pr(inc. subir)	inc	nivel
201916	42	42	24.3	1.2	0.77	18.5	amarelo
201917	44	44	24.4	1.1	0.62	19.4	amarelo
201918	45	45	24.4	1.0	0.58	19.8	amarelo
201919	38	66	23.9	1.5	0.98	29.1	amarelo

Tabela 4. Chikungunia na 'APS 1.0'

se	casos	casos_est	tmin	rt	pr(inc. subir)	inc	nivel
201916	62	62	24.3	1.5	0.98	27.3	amarelo
201917	73	73	24.4	1.3	0.95	32.2	amarelo
201918	78	78	24.4	1.2	0.85	34.4	amarelo
201919	62	118	23.9	1.5	1.00	52.0	amarelo

Tabela 5. Dengue na 'APS 2.1'

se	casos	casos_est	tmin	rt	pr(inc. subir)	inc	nivel
201916	25	25	24.3	0.8	0.21	4.5	amarelo
201917	23	23	24.4	0.7	0.09	4.2	amarelo
201918	39	39	24.4	1.3	0.89	7.1	amarelo
201919	40	70	23.9	2.3	1.00	12.7	amarelo

Tabela 6. Chikungunia na 'APS 2.1'

se	casos	casos_est	tmin	rt	pr(inc. subir)	inc	nivel
201916	43	43	24.3	1.0	0.53	7.8	amarelo
201917	59	59	24.4	1.3	0.92	10.7	amarelo
201918	46	46	24.4	1.0	0.43	8.3	amarelo
201919	58	110	23.9	1.8	1.00	19.9	amarelo

Tabela 7. Dengue na 'APS 2.2'

se	casos	casos_est	tmin	rt	pr(inc. subir)	inc	nivel
201916	71	71	24.3	1.5	0.99	19.1	amarelo
201917	36	36	24.4	0.6	0.01	9.7	amarelo
201918	67	67	24.4	1.2	0.79	18.1	amarelo
201919	54	96	23.9	1.7	1.00	25.9	amarelo

Tabela 8. Chikungunia na 'APS 2.2'

se	casos	casos_est	tmin	rt	pr(inc. subir)	inc	nivel
201916	88	88	24.3	1.3	0.96	23.7	amarelo
201917	59	59	24.4	0.8	0.11	15.9	amarelo
201918	81	81	24.4	1.2	0.83	21.8	amarelo
201919	66	125	23.9	1.5	1.00	33.7	amarelo

[ver descrição das variáveis](#)

(cont.)

Tabelas (cont.)

Tabela 9. Dengue na 'APS 3.1 '

se	casos	casos_est	tmin	rt	pr(inc. subir)	inc	nivel
201916	81	81	24.3	1.9	1.00	11.0	amarelo
201917	83	83	24.4	1.4	0.97	11.3	amarelo
201918	81	81	24.4	1.1	0.68	11.0	amarelo
201919	20	34	23.9	0.4	0.00	4.6	amarelo

Tabela 10. Chikungunia na 'APS 3.1 '

se	casos	casos_est	tmin	rt	pr(inc. subir)	inc	nivel
201916	86	86	24.3	1.0	0.58	11.7	amarelo
201917	137	137	24.4	1.4	1.00	18.6	amarelo
201918	101	101	24.4	1.0	0.37	13.7	amarelo
201919	26	48	23.9	0.5	0.00	6.5	amarelo

Tabela 11. Dengue na 'APS 3.2 '

se	casos	casos_est	tmin	rt	pr(inc. subir)	inc	nivel
201916	17	17	24.3	0.6	0.06	3.5	amarelo
201917	57	57	24.4	1.8	1.00	11.6	amarelo
201918	29	29	24.4	0.9	0.27	5.9	amarelo
201919	5	7	23.9	0.2	0.00	1.4	amarelo

Tabela 12. Chikungunia na 'APS 3.2 '

se	casos	casos_est	tmin	rt	pr(inc. subir)	inc	nivel
201916	28	28	24.3	0.5	0.00	5.7	amarelo
201917	83	83	24.4	1.5	0.99	16.9	amarelo
201918	80	80	24.4	1.3	0.91	16.3	amarelo
201919	34	62	23.9	0.9	0.27	12.7	amarelo

Tabela 13. Dengue na 'APS 3.3 '

se	casos	casos_est	tmin	rt	pr(inc. subir)	inc	nivel
201916	47	47	24.3	0.9	0.32	5.1	amarelo
201917	43	43	24.4	0.9	0.24	4.7	amarelo
201918	46	46	24.4	1.0	0.46	5.0	amarelo
201919	16	27	23.9	0.6	0.02	2.9	amarelo

Tabela 14. Chikungunia na 'APS 3.3 '

se	casos	casos_est	tmin	rt	pr(inc. subir)	inc	nivel
201916	105	105	24.3	1.0	0.36	11.4	amarelo
201917	106	106	24.4	1.0	0.58	11.5	amarelo
201918	71	71	24.4	0.8	0.05	7.7	amarelo
201919	52	97	23.9	1.2	0.84	10.5	amarelo

[ver descrição das variáveis](#)

Tabelas (cont.)

Tabela 15. Dengue na 'APS 4.0 '

se	casos	casos_est	tmin	rt	pr(inc. subir)	inc	nivel
201916	90	90	24.3	0.7	0.01	10.7	amarelo
201917	70	70	24.4	0.6	0.00	8.3	amarelo
201918	40	40	24.4	0.4	0.00	4.8	amarelo
201919	16	26	23.9	0.4	0.00	3.1	amarelo

Tabela 16. Chikungunia na 'APS 4.0 '

se	casos	casos_est	tmin	rt	pr(inc. subir)	inc	nivel
201916	104	104	24.3	0.7	0.00	12.4	amarelo
201917	127	127	24.4	1.0	0.59	15.1	amarelo
201918	90	90	24.4	0.8	0.11	10.7	amarelo
201919	37	69	23.9	0.8	0.05	8.2	amarelo

Tabela 17. Dengue na 'APS 5.1 '

se	casos	casos_est	tmin	rt	pr(inc. subir)	inc	nivel
201916	36	36	24.3	0.3	0.00	5.5	amarelo
201917	29	29	24.4	0.3	0.00	4.4	amarelo
201918	25	25	24.4	0.4	0.00	3.8	amarelo
201919	23	39	23.9	1.1	0.64	5.9	amarelo

Tabela 18. Chikungunia na 'APS 5.1 '

se	casos	casos_est	tmin	rt	pr(inc. subir)	inc	nivel
201916	44	44	24.3	0.3	0.00	6.7	amarelo
201917	51	51	24.4	0.7	0.01	7.8	amarelo
201918	41	41	24.4	0.8	0.19	6.3	amarelo
201919	18	31	23.9	0.8	0.16	4.7	amarelo

Tabela 19. Dengue na 'APS 5.2 '

se	casos	casos_est	tmin	rt	pr(inc. subir)	inc	nivel
201916	194	194	24.3	1.1	0.86	29.2	amarelo
201917	201	201	24.4	1.1	0.76	30.2	amarelo
201918	117	117	24.4	0.6	0.00	17.6	amarelo
201919	67	120	23.9	0.7	0.00	18.0	amarelo

Tabela 20. Chikungunia na 'APS 5.2 '

se	casos	casos_est	tmin	rt	pr(inc. subir)	inc	nivel
201916	229	229	24.3	1.2	0.97	34.4	amarelo
201917	272	272	24.4	1.3	0.99	40.9	amarelo
201918	249	249	24.4	1.1	0.73	37.4	amarelo
201919	69	132	23.9	0.6	0.00	19.8	amarelo

Tabela 21. Dengue na 'APS 5.3 '

se	casos	casos_est	tmin	rt	pr(inc. subir)	inc	nivel
201916	54	54	24.3	1.2	0.84	14.7	amarelo
201917	84	84	24.4	1.7	1.00	22.8	amarelo
201918	41	41	24.4	0.7	0.03	11.1	amarelo
201919	13	21	23.9	0.3	0.00	5.7	amarelo

Tabela 22. Chikungunia na 'APS 5.3 '

se	casos	casos_est	tmin	rt	pr(inc. subir)	inc	nivel
201916	51	51	24.3	0.9	0.20	13.8	amarelo
201917	91	91	24.4	1.5	0.99	24.7	amarelo
201918	51	51	24.4	0.8	0.10	13.8	amarelo
201919	12	20	23.9	0.4	0.00	5.4	amarelo

[ver descrição das variáveis](#)

Lista das variáveis apresentadas nas tabelas:

SE = semana epidemiológica

tweet = número de tweets indicativos de casos de dengue na cidade

temperatura = média das temperaturas mínimas da semana

casos notif = casos notificados de dengue

casos preditos = número de casos estimados após correção pelo atraso de notificação

ICmin = número mínimo de casos estimados (IC 95%)

ICmax = número máximo de casos estimados (IC 95%)

Rt número reprodutivo efetivo (> 1 indica aumento de casos transmissão)

pr(inc. subir) = probabilidade do número reprodutivo ser maior que 1 (> 0.95 indica aumento significativo de casos)

inc = incidência por 100.000 habitantes

Nível = cor do alerta (verde, amarelo, laranja, vermelho)

Notas

- Os dados do sinan mais recentes ainda não foram totalmente digitados. Estimamos o número esperado de casos notificados considerando o tempo até os casos serem digitados.
- Os dados de tweets são gerados pelo Observatório de Dengue (UFMG). Os tweets são processados para exclusão de informes e outros temas relacionados a dengue.
- Algumas vezes, os casos da última semana ainda não estão disponíveis, nesse caso, usa-se uma estimativa com base na tendência de variação da série.

Créditos

Este é um projeto desenvolvido com apoio da SVS/MS em parceria com:

- Programa de Computação Científica, Fundação Oswaldo Cruz, Rio de Janeiro.
- Escola de Matemática Aplicada, Fundação Getúlio Vargas.
- Observatório de Dengue da UFMG.
- Secretarias do Estado e Município do Rio de Janeiro.
- Secretaria Estadual de Saúde do Paraná.

[Início](#)

Para mais detalhes sobre o sistema de alerta InfoDengue, consultar: <http://info.dengue.mat.br>

Contato: alerta_dengue@fiocruz.br