

Boletim Semanal

Semana 20 de 2019

- [Dengue no Estado](#)
- [Dengue na Regional Metropolitana I](#)
- [Dengue no Município](#)
- [Chikungunya no Município](#)
- [Áreas Programáticas da Saúde](#)

[Variáveis nas Tabelas](#)

[Notas](#)

[Créditos](#)

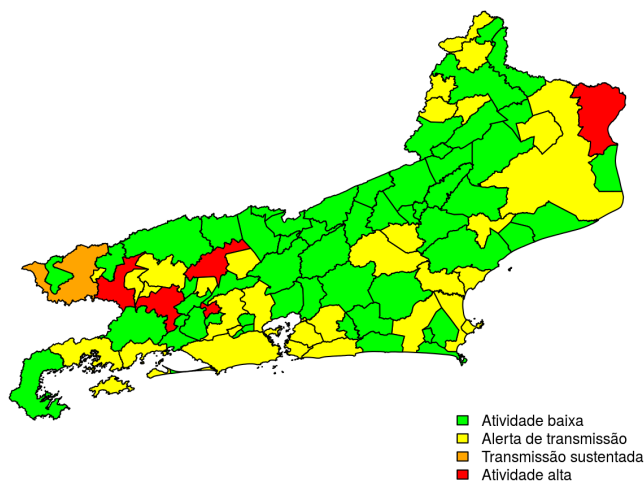
Contato

alerta_dengue@fiocruz.br

Situação da Dengue e Chikungunya na Cidade do Rio de Janeiro

Esse é o boletim de situação da Dengue e Chikungunya do Município do Rio de Janeiro. Para contextualização, também é apresentada a situação da dengue no Estado e na Região Metropolitana I. No Estado, desde o início do ano, 20742 casos de dengue foram registrados, sendo 673 desses na última semana. O mapa mostra as condições de transmissão da dengue no estado.

Semana 20 de 2019



Dos 92 municípios, 55 encontram-se em nível verde para dengue, 31 em nível amarelo, 1 em nível laranja e 5 em nível vermelho referentes a semana epidemiológica 20-2019. Para informações mais atualizadas e ter acesso ao mapa interativo do estado consultar em [Info Dengue](#).

O código de Cores

As cores indicam níveis de atenção

Verde: temperaturas amenas, baixa incidência de casos.

Amarelo: temperatura propícia para a população do vetor e transmissão da dengue.

Laranja: transmissão aumentada e sustentada de dengue.

Vermelho: incidência alta, acima dos 90% históricos.

Na semana passada: 26 municípios do Estado do Rio de Janeiro estavam em nível amarelo para dengue, 2 em laranja e 11 em vermelho.

Situação da Dengue na Regional Metropolitana I

O Município do Rio de Janeiro está localizado na Regional de Saúde Metropolitana I. A tabela abaixo mostra os casos notificados nas últimas seis semanas e os casos preditos de acordo com o modelo Infodengue. O mapa mostra a situação atual de risco de transmissão da dengue na Regional.

Municípios

- Belford Roxo
- Duque de Caxias
- Itaguaí
- Japeri
- Magé
- Mesquita
- Nilópolis
- Nova Iguaçu
- Queimados
- Rio de Janeiro
- São João de Meriti
- Seropédica

[Início](#)

Figura 1. Mapa de Alerta da Regional de Saúde

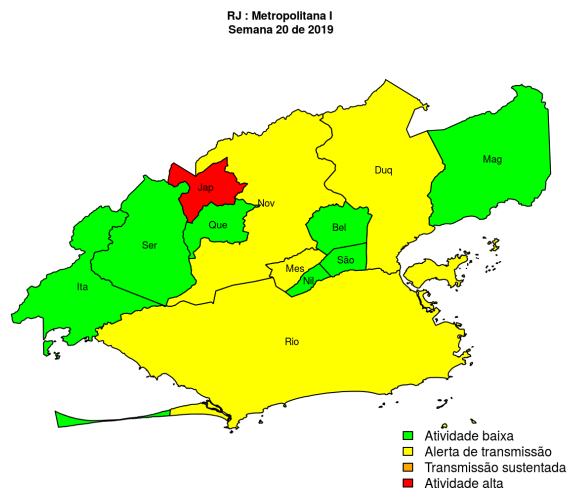


Tabela 1. Resumo das últimas seis semanas epidemiológicas na Regional de Saúde

SE	temperatura	tweet	casos notif	casos preditos
201915	24.0	112	1104	1233
201916	23.3	226	886	1043
201917	23.1	161	1004	1283
201918	23.1	537	835	1217
201919	22.9	569	794	1471
201920	22.4	290	348	1026

[ver descrição das variáveis](#)

Situação atual da Dengue na Cidade do Rio de Janeiro

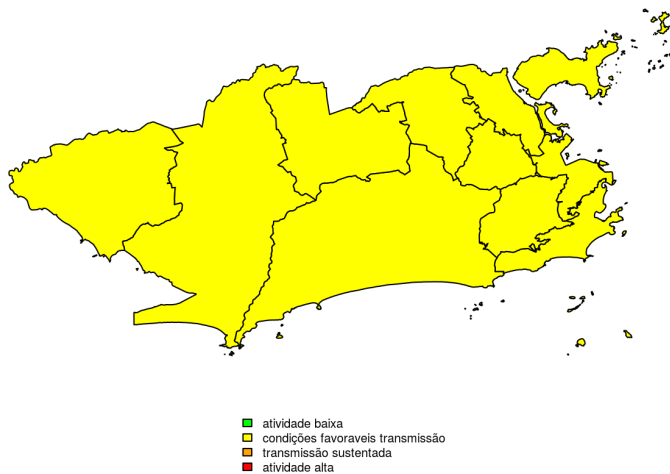
Em 2018, até agora, foram notificados 7357 casos de dengue na cidade do Rio de Janeiro. Para comparação, em 2017, no mesmo período, 2990 casos de dengue foram notificados. No total, em 2017, ocorreram 4406 casos.

O Município do Rio de Janeiro é dividido em 10 áreas programáticas da saúde (APS). O mapa mostra a situação atual de transmissão da dengue em cada APS.

Dengue nas APS

- APS 1.0
- APS 2.1
- APS 2.2
- APS 3.1
- APS 3.2
- APS 3.3
- APS 4.0
- APS 5.1
- APS 5.2
- APS 5.3

Mapa MRJ por APs
Semana 20 de 2019



Veja o mapa interativo em <http://alerta.dengue.mat.br/rio>

Na tabela, tem-se o número de casos notificados no município e o número predito pelo Infodengue nas últimas seis semanas. Apresenta-se também a incidência por 100.000 habitantes. Temperatura mínima acima de 22C por mais de três semanas é um indicativo de condições propícias para transmissão da dengue.

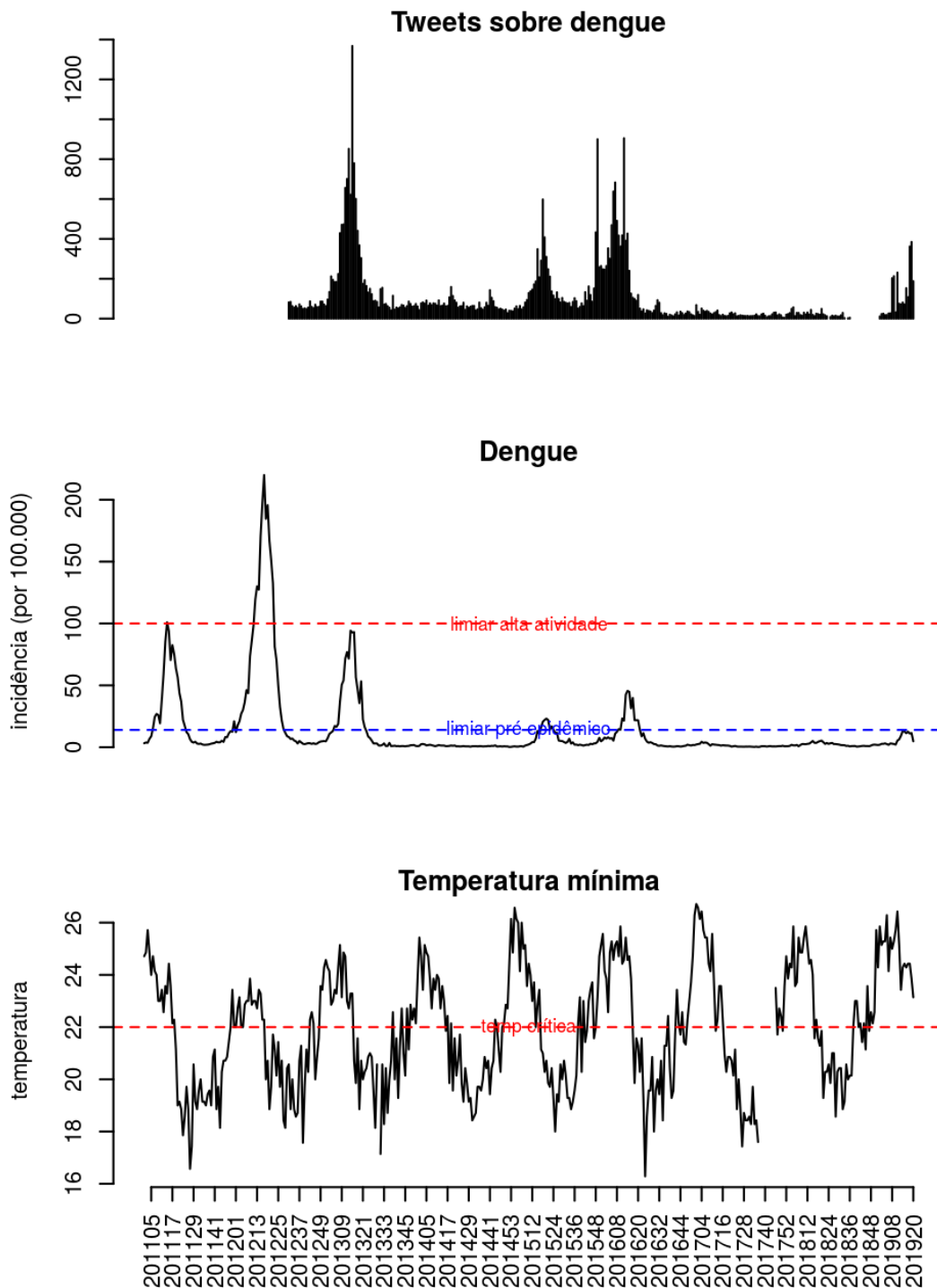
Tabela 2. Resumo da dengue nas últimas seis semanas epidemiológicas

se	casos	casos.estimados	ICmin	ICmax	inc	tweet	tmin
201915	830	830	830	830	12.8	72	24.4
201916	741	741	741	741	11.4	153	24.3
201917	819	819	819	819	12.6	108	24.4
201918	722	722	722	722	11.1	362	24.4
201919	748	748	748	748	11.5	385	23.9
201920	317	551	477	570	4.9	188	23.1

[Início](#)

Situação da Dengue na Cidade do Rio de Janeiro: Séries Históricas

O Infodengue utiliza em seus modelos, dados de menção de dengue nas redes sociais, além dos dados de notificação pelos médicos e dados de temperatura. Esses são os dados desde 2012.



A linha tracejada azul indica o limiar pré-epidêmico; a linha tracejada vermelha indica o limiar de atividade alta (acima do qual é acionado o alerta vermelho).

[Início](#)

Situação da Chikungunya na Cidade do Rio de Janeiro

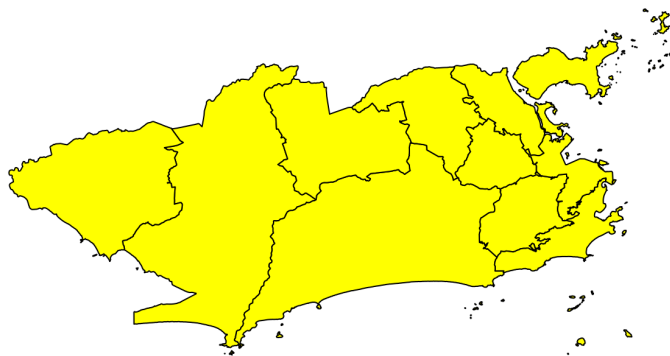
Em 2018, até agora, foram notificados 10989 casos de chikungunya na cidade do Rio de Janeiro, sendo 639 na última semana. Para comparação, em 2017, no mesmo período, 1238 casos de chikungunya foram notificados na cidade do Rio de Janeiro. No total, em 2017, ocorreram 1891 casos.

Veja o mapa da situação atual de transmissão de chikungunya nas APS:

Chikungunya nas APS

- APS 1.0
- APS 2.1
- APS 2.2
- APS 3.1
- APS 3.2
- APS 3.3
- APS 4.0
- APS 5.1
- APS 5.2
- APS 5.3

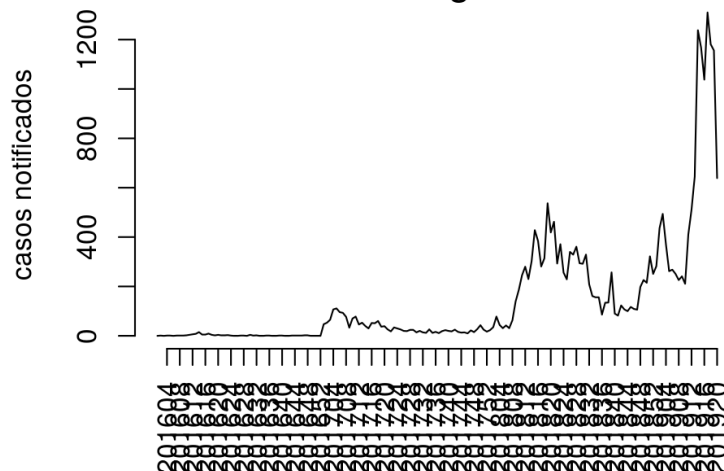
Mapa MRJ por APs
Semana 20 de 2019



- atividade baixa
- condições favoráveis transmissão
- transmissão sustentada
- atividade alta

Confira a série histórica de chikungunya na cidade do Rio de Janeiro desde janeiro de 2017.

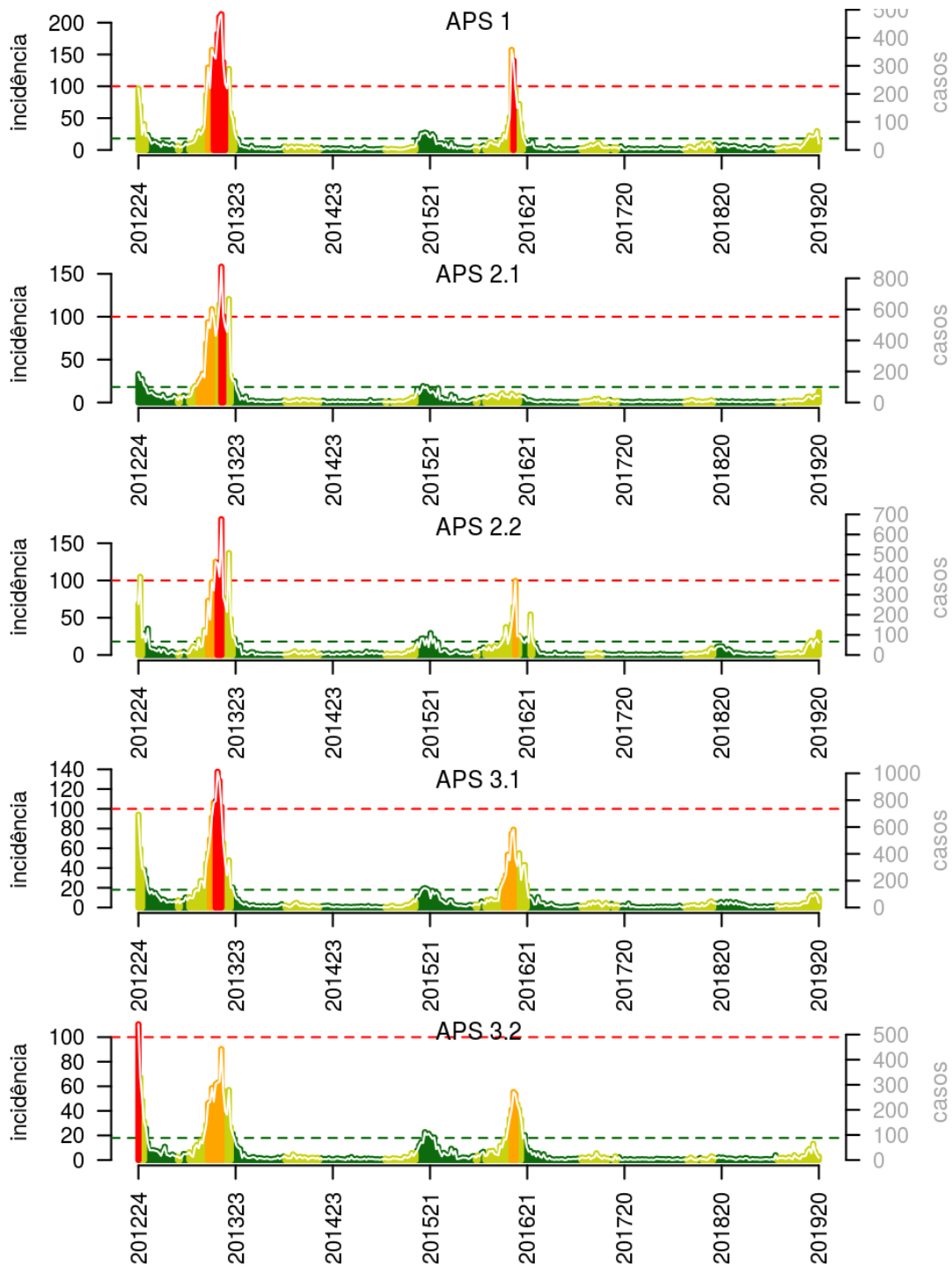
Chikungunia



[Início](#)

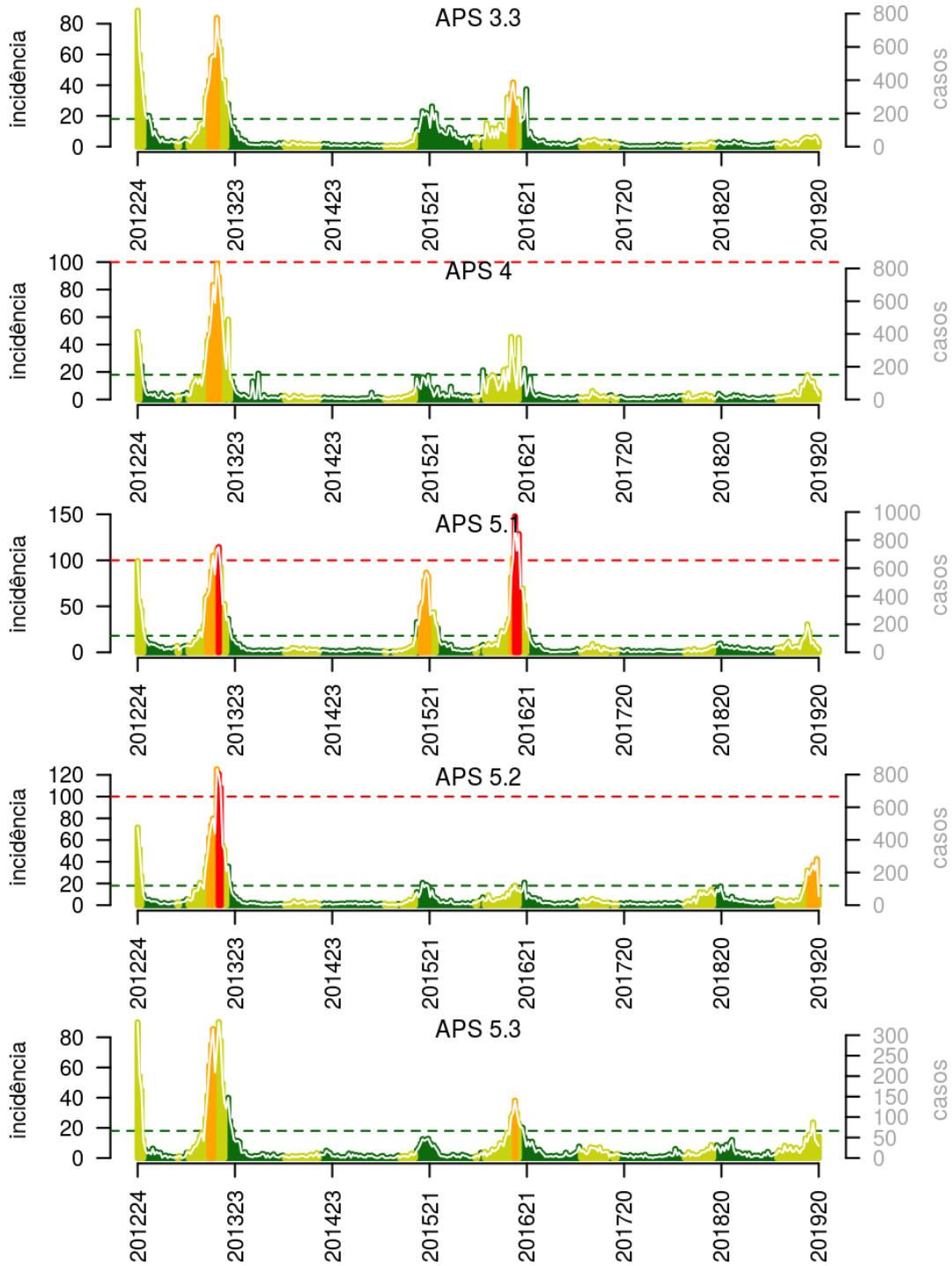
Nas Áreas Programáticas de Saúde: Dengue

Confira a série histórica de alertas para dengue nas APS do Rio de Janeiro.

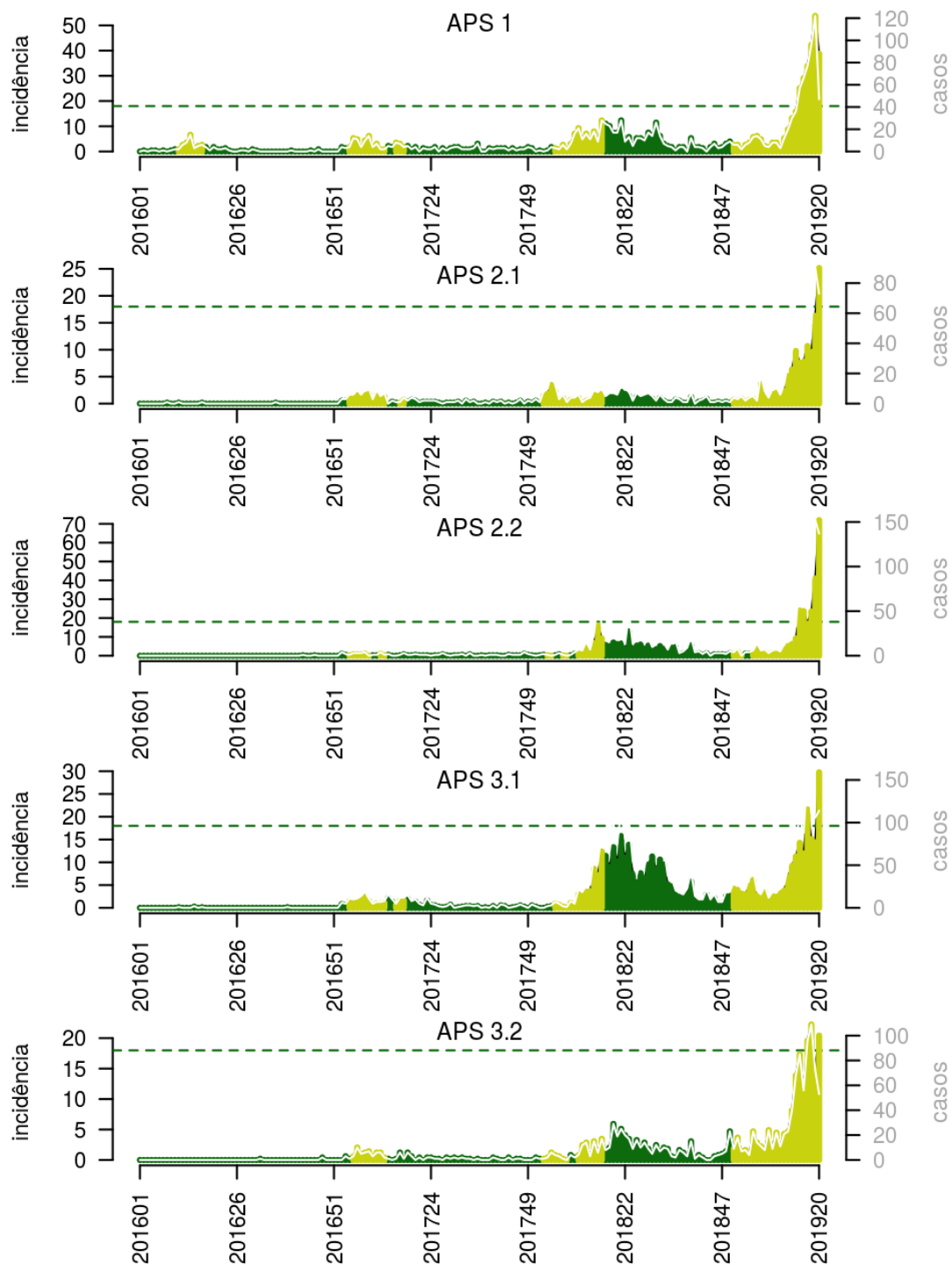


(cont.)

Dengue (cont.)

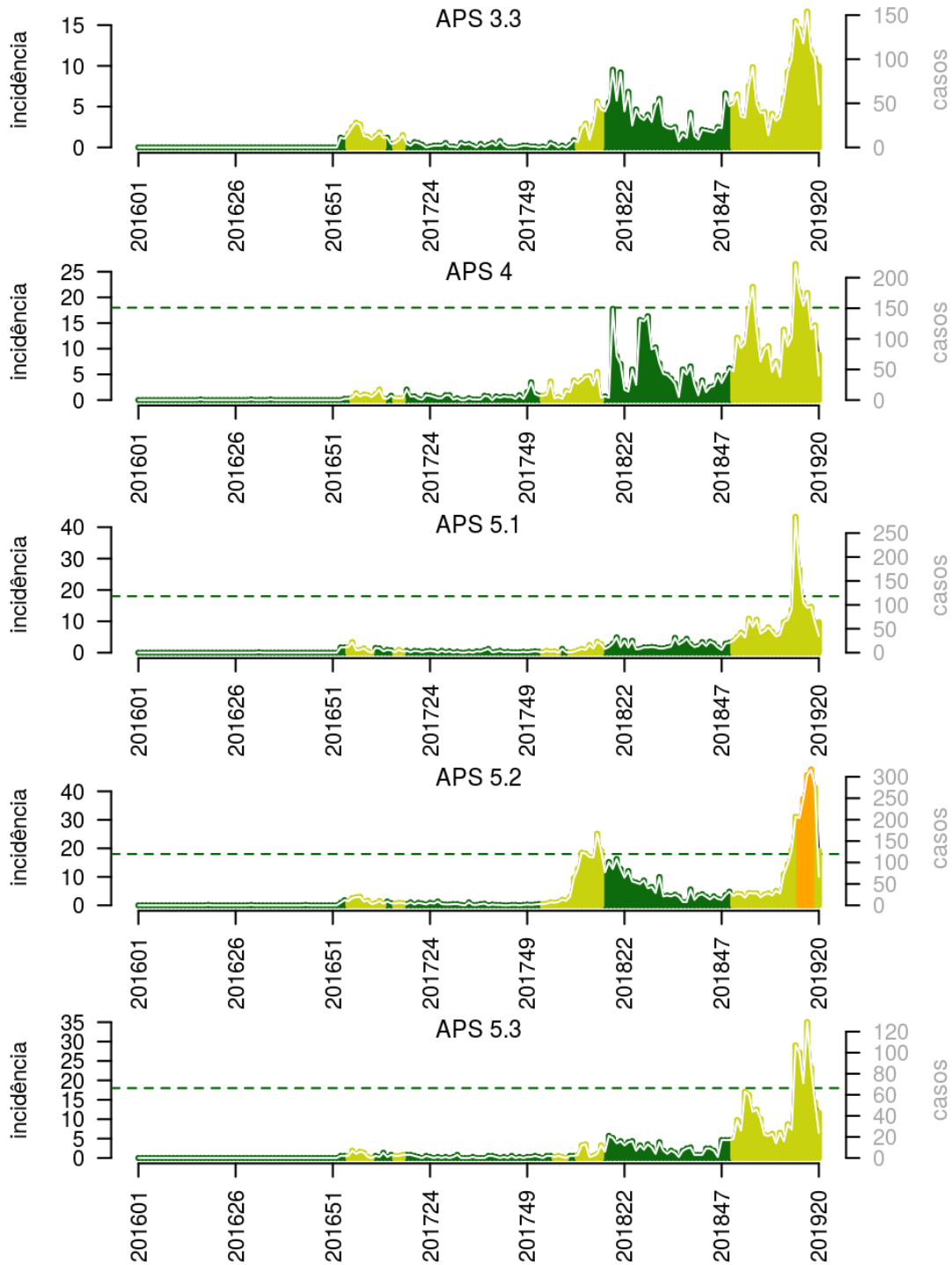


Nas Áreas Programáticas de Saúde: Chikungunya



(cont.)

Chikungunya (cont.)



Tabelas: Resumo das últimas quatro semanas epidemiológicas da dengue e chikungunya nas APS.

Tabela 3. Dengue na 'APS 1.0'

se	casos	casos_est	tmin	rt	pr(inc. subir)	inc	nivel
201917	47	47	24.4	1.0	0.58	20.7	amarelo
201918	50	50	24.4	1.1	0.61	22.0	amarelo
201919	67	67	23.9	1.4	0.96	29.5	amarelo
201920	23	39	23.1	0.7	0.08	17.2	amarelo

Tabela 4. Chikungunia na 'APS 1.0'

se	casos	casos_est	tmin	rt	pr(inc. subir)	inc	nivel
201917	77	77	24.4	1.3	0.92	33.9	amarelo
201918	96	96	24.4	1.3	0.96	42.3	amarelo
201919	122	122	23.9	1.4	0.99	53.8	amarelo
201920	47	88	23.1	0.9	0.24	38.8	amarelo

Tabela 5. Dengue na 'APS 2.1'

se	casos	casos_est	tmin	rt	pr(inc. subir)	inc	nivel
201917	22	22	24.4	0.7	0.07	4.0	amarelo
201918	41	41	24.4	1.4	0.93	7.4	amarelo
201919	45	45	23.9	1.5	0.97	8.1	amarelo
201920	42	73	23.1	1.9	1.00	13.2	amarelo

Tabela 6. Chikungunia na 'APS 2.1'

se	casos	casos_est	tmin	rt	pr(inc. subir)	inc	nivel
201917	59	59	24.4	1.3	0.92	10.7	amarelo
201918	53	53	24.4	1.1	0.64	9.6	amarelo
201919	90	90	23.9	1.5	0.99	16.3	amarelo
201920	73	139	23.1	1.6	1.00	25.1	amarelo

Tabela 7. Dengue na 'APS 2.2'

se	casos	casos_est	tmin	rt	pr(inc. subir)	inc	nivel
201917	37	37	24.4	0.6	0.02	10.0	amarelo
201918	69	69	24.4	1.2	0.83	18.6	amarelo
201919	78	78	23.9	1.4	0.97	21.0	amarelo
201920	63	112	23.1	1.7	1.00	30.2	amarelo

Tabela 8. Chikungunia na 'APS 2.2'

se	casos	casos_est	tmin	rt	pr(inc. subir)	inc	nivel
201917	63	63	24.4	0.9	0.18	17.0	amarelo
201918	87	87	24.4	1.2	0.88	23.4	amarelo
201919	152	152	23.9	1.7	1.00	41.0	amarelo
201920	137	267	23.1	1.8	1.00	71.9	amarelo

[ver descrição das variáveis](#)

(cont.)

Tabelas (cont.)

Tabela 9. Dengue na 'APS 3.1 '

se	casos	casos_est	tmin	rt	pr(inc. subir)	inc	nivel
201917	84	84	24.4	1.3	0.94	11.4	amarelo
201918	97	97	24.4	1.2	0.89	13.2	amarelo
201919	81	81	23.9	0.9	0.32	11.0	amarelo
201920	37	65	23.1	0.7	0.03	8.8	amarelo

Tabela 10. Chikungunia na 'APS 3.1 '

se	casos	casos_est	tmin	rt	pr(inc. subir)	inc	nivel
201917	159	159	24.4	1.5	1.00	21.6	amarelo
201918	111	111	24.4	0.9	0.33	15.1	amarelo
201919	106	106	23.9	0.9	0.30	14.4	amarelo
201920	114	219	23.1	1.7	1.00	29.8	amarelo

Tabela 11. Dengue na 'APS 3.2 '

se	casos	casos_est	tmin	rt	pr(inc. subir)	inc	nivel
201917	65	65	24.4	1.7	1.00	13.3	amarelo
201918	34	34	24.4	0.8	0.21	6.9	amarelo
201919	19	19	23.9	0.4	0.00	3.9	amarelo
201920	9	14	23.1	0.4	0.00	2.9	amarelo

Tabela 12. Chikungunia na 'APS 3.2 '

se	casos	casos_est	tmin	rt	pr(inc. subir)	inc	nivel
201917	96	96	24.4	1.4	0.98	19.6	amarelo
201918	109	109	24.4	1.3	0.97	22.3	amarelo
201919	72	72	23.9	0.8	0.11	14.7	amarelo
201920	53	100	23.1	1.2	0.87	20.4	amarelo

Tabela 13. Dengue na 'APS 3.3 '

se	casos	casos_est	tmin	rt	pr(inc. subir)	inc	nivel
201917	49	49	24.4	1.0	0.41	5.3	amarelo
201918	60	60	24.4	1.2	0.83	6.5	amarelo
201919	50	50	23.9	1.0	0.44	5.4	amarelo
201920	18	30	23.1	0.6	0.01	3.2	amarelo

Tabela 14. Chikungunia na 'APS 3.3 '

se	casos	casos_est	tmin	rt	pr(inc. subir)	inc	nivel
201917	154	154	24.4	1.2	0.96	16.7	amarelo
201918	110	110	24.4	0.9	0.17	11.9	amarelo
201919	101	101	23.9	0.9	0.21	10.9	amarelo
201920	49	92	23.1	0.9	0.33	10.0	amarelo

[ver descrição das variáveis](#)

Tabelas (cont.)

Tabela 15. Dengue na 'APS 4.0 '

se	casos	casos_est	tmin	rt	pr(inc. subir)	inc	nivel
201917	110	110	24.4	0.9	0.24	13.1	amarelo
201918	67	67	24.4	0.6	0.00	8.0	amarelo
201919	52	52	23.9	0.6	0.00	6.2	amarelo
201920	25	43	23.1	0.6	0.00	5.1	amarelo

Tabela 16. Chikungunia na 'APS 4.0 '

se	casos	casos_est	tmin	rt	pr(inc. subir)	inc	nivel
201917	175	175	24.4	1.1	0.81	20.9	amarelo
201918	116	116	24.4	0.8	0.03	13.8	amarelo
201919	122	122	23.9	1.0	0.37	14.5	amarelo
201920	40	74	23.1	0.7	0.01	8.8	amarelo

Tabela 17. Dengue na 'APS 5.1 '

se	casos	casos_est	tmin	rt	pr(inc. subir)	inc	nivel
201917	73	73	24.4	0.5	0.00	11.1	amarelo
201918	45	45	24.4	0.5	0.00	6.9	amarelo
201919	37	37	23.9	0.6	0.00	5.6	amarelo
201920	14	23	23.1	0.5	0.00	3.5	amarelo

Tabela 18. Chikungunia na 'APS 5.1 '

se	casos	casos_est	tmin	rt	pr(inc. subir)	inc	nivel
201917	94	94	24.4	0.8	0.03	14.3	amarelo
201918	96	96	24.4	1.0	0.48	14.6	amarelo
201919	63	63	23.9	0.8	0.05	9.6	amarelo
201920	35	64	23.1	0.9	0.32	9.8	amarelo

Tabela 19. Dengue na 'APS 5.2 '

se	casos	casos_est	tmin	rt	pr(inc. subir)	inc	nivel
201917	245	245	24.4	1.2	0.99	36.8	laranja
201918	214	214	24.4	1.0	0.51	32.2	amarelo
201919	282	282	23.9	1.2	0.99	42.4	laranja
201920	56	100	23.1	0.4	0.00	15.0	amarelo

Tabela 20. Chikungunia na 'APS 5.2 '

se	casos	casos_est	tmin	rt	pr(inc. subir)	inc	nivel
201917	304	304	24.4	1.3	1.00	45.7	laranja
201918	317	317	24.4	1.2	0.97	47.7	laranja
201919	275	275	23.9	1.0	0.40	41.3	amarelo
201920	67	127	23.1	0.5	0.00	19.1	amarelo

Tabela 21. Dengue na 'APS 5.3 '

se	casos	casos_est	tmin	rt	pr(inc. subir)	inc	nivel
201917	87	87	24.4	1.6	1.00	23.6	amarelo
201918	45	45	24.4	0.7	0.05	12.2	amarelo
201919	37	37	23.9	0.6	0.00	10.0	amarelo
201920	30	52	23.1	1.0	0.42	14.1	amarelo

Tabela 22. Chikungunia na 'APS 5.3 '

se	casos	casos_est	tmin	rt	pr(inc. subir)	inc	nivel
201917	129	129	24.4	1.4	1.00	35.0	amarelo
201918	86	86	24.4	0.9	0.24	23.3	amarelo
201919	53	53	23.9	0.6	0.01	14.4	amarelo
201920	24	43	23.1	0.7	0.05	11.7	amarelo

[ver descrição das variáveis](#)

Lista das variáveis apresentadas nas tabelas:

SE = semana epidemiológica

tweet = número de tweets indicativos de casos de dengue na cidade

temperatura = média das temperaturas mínimas da semana

casos notif = casos notificados de dengue

casos preditos = número de casos estimados após correção pelo atraso de notificação

ICmin = número mínimo de casos estimados (IC 95%)

ICmax = número máximo de casos estimados (IC 95%)

Rt número reprodutivo efetivo (> 1 indica aumento de casos transmissão)

pr(inc. subir) = probabilidade do número reprodutivo ser maior que 1 (> 0.95 indica aumento significativo de casos)

inc = incidência por 100.000 habitantes

Nível = cor do alerta (verde, amarelo, laranja, vermelho)

Notas

- Os dados do sinan mais recentes ainda não foram totalmente digitados. Estimamos o número esperado de casos notificados considerando o tempo até os casos serem digitados.
- Os dados de tweets são gerados pelo Observatório de Dengue (UFMG). Os tweets são processados para exclusão de informes e outros temas relacionados a dengue.
- Algumas vezes, os casos da última semana ainda não estão disponíveis, nesse caso, usa-se uma estimativa com base na tendência de variação da série.

Créditos

Este é um projeto desenvolvido com apoio da SVS/MS em parceria com:

- Programa de Computação Científica, Fundação Oswaldo Cruz, Rio de Janeiro.
- Escola de Matemática Aplicada, Fundação Getúlio Vargas.
- Observatório de Dengue da UFMG.
- Secretarias do Estado e Município do Rio de Janeiro.
- Secretaria Estadual de Saúde do Paraná.

[Início](#)

Para mais detalhes sobre o sistema de alerta InfoDengue, consultar: <http://info.dengue.mat.br>

Contato: alerta_dengue@fiocruz.br