

## Boletim Semanal

Semana 21 de 2019

- [Dengue no Estado](#)
- [Dengue na Regional Metropolitana I](#)
- [Dengue no Município](#)
- [Chikungunya no Município](#)
- [Áreas Programáticas da Saúde](#)

[Variáveis nas Tabelas](#)

[Notas](#)

[Créditos](#)

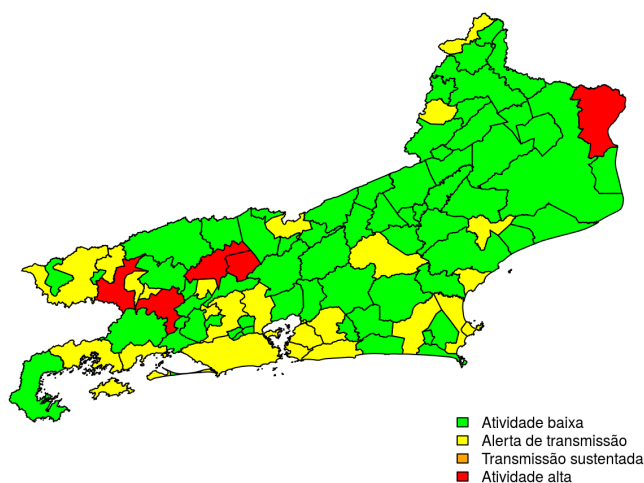
**Contato**

[alerta\\_dengue@fiocruz.br](mailto:alerta_dengue@fiocruz.br)

## Situação da Dengue e Chikungunya na Cidade do Rio de Janeiro

Esse é o boletim de situação da Dengue e Chikungunya do Município do Rio de Janeiro. Para contextualização, também é apresentada a situação da dengue no Estado e na Região Metropolitana I. No Estado, desde o início do ano, 23518 casos de dengue foram registrados, sendo 500 desses na última semana. O mapa mostra as condições de transmissão da dengue no estado.

Semana 21 de 2019



Dos 92 municípios, 63 encontram-se em nível verde para dengue, 24 em nível amarelo, 0 em nível laranja e 5 em nível vermelho referentes a semana epidemiológica 21-2019. Para informações mais atualizadas e ter acesso ao mapa interativo do estado consultar em [Info Dengue](#).

### O código de Cores

As cores indicam níveis de atenção

**Verde:** temperaturas amenas, baixa incidência de casos.

**Amarelo:** temperatura propícia para a população do vetor e transmissão da dengue.

**Laranja:** transmissão aumentada e sustentada de dengue.

**Vermelho:** incidência alta, acima dos 90% históricos.

**Na semana passada:** 26 municípios do Estado do Rio de Janeiro estavam em nível amarelo para dengue, 0 em laranja e 13 em vermelho.

# Situação da Dengue na Regional Metropolitana I

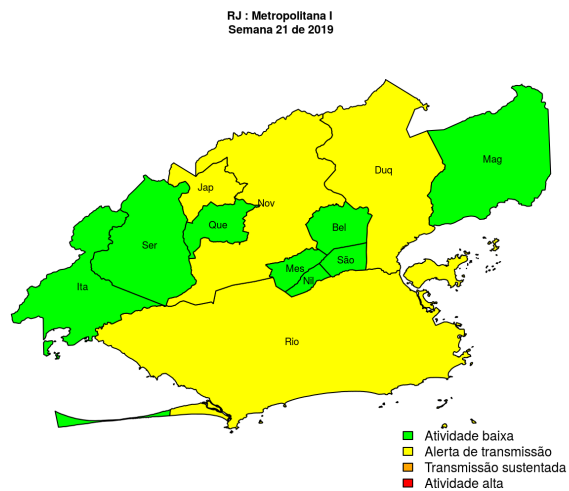
O Município do Rio de Janeiro está localizado na Regional de Saúde Metropolitana I. A tabela abaixo mostra os casos notificados nas últimas seis semanas e os casos preditos de acordo com o modelo Infodengue. O mapa mostra a situação atual de risco de transmissão da dengue na Regional.

## Municípios

- Belford Roxo
- Duque de Caxias
- Itaguaí
- Japeri
- Magé
- Mesquita
- Nilópolis
- Nova Iguaçu
- Queimados
- Rio de Janeiro
- São João de Meriti
- Seropédica

[Início](#)

**Figura 1.** Mapa de Alerta da Regional de Saúde



**Tabela 1.** Resumo das últimas seis semanas epidemiológicas na Regional de Saúde

SE	temperatura	tweet	casos notif	casos preditos
201916	23.3	226	978	1095
201917	23.1	161	1178	1389
201918	23.1	537	1002	1277
201919	22.9	569	994	1454
201920	22.4	290	664	1222
201921	20.7	865	245	724

[ver descrição das variáveis](#)

## Situação atual da Dengue na Cidade do Rio de Janeiro

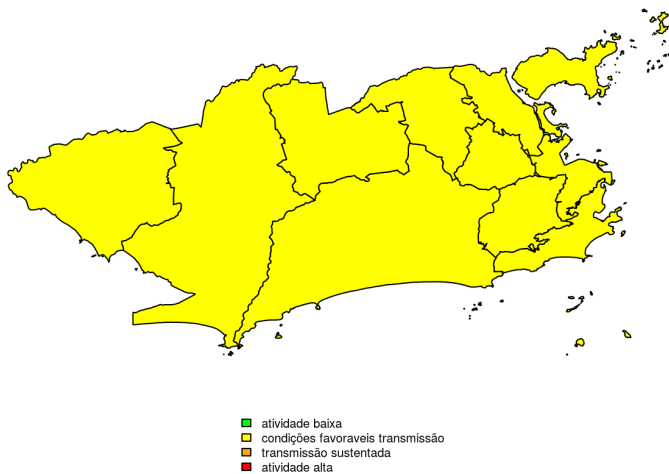
Em 2018, até agora, foram notificados 7357 casos de dengue na cidade do Rio de Janeiro. Para comparação, em 2017, no mesmo período, 3027 casos de dengue foram notificados. No total, em 2017, ocorreram 4406 casos.

O Município do Rio de Janeiro é dividido em 10 áreas programáticas da saúde (APS). O mapa mostra a situação atual de transmissão da dengue em cada APS.

### Dengue nas APS

- APS 1.0
- APS 2.1
- APS 2.2
- APS 3.1
- APS 3.2
- APS 3.3
- APS 4.0
- APS 5.1
- APS 5.2
- APS 5.3

Mapa MRJ por APs  
Semana 21 de 2019



Veja o mapa interativo em <http://alerta.dengue.mat.br/rio>

Na tabela, tem-se o número de casos notificados no município e o número predito pelo Infodengue nas últimas seis semanas. Apresenta-se também a incidência por 100.000 habitantes. Temperatura mínima acima de 22C por mais de três semanas é um indicativo de condições propícias para transmissão da dengue.

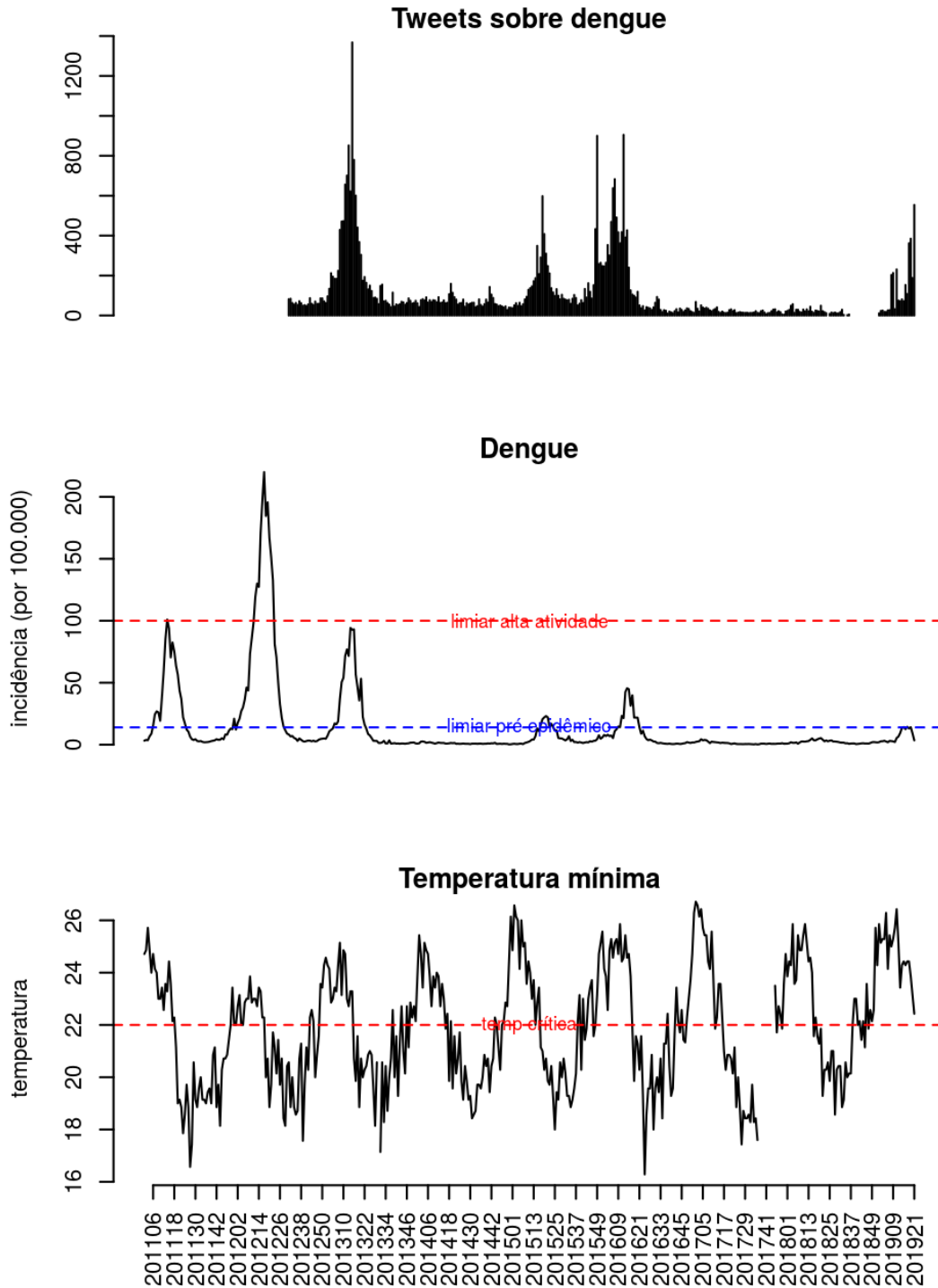
**Tabela 2.** Resumo da dengue nas últimas seis semanas epidemiológicas

se	casos	casos.estimados	ICmin	ICmax	inc	tweet	tmin
201916	820	820	820	820	12.6	153	24.3
201917	939	939	939	939	14.4	108	24.4
201918	855	855	855	855	13.2	362	24.4
201919	920	920	920	920	14.2	385	23.9
201920	595	595	595	595	9.2	188	23.1
201921	230	392	330	408	3.5	554	22.4

[Início](#)

## Situação da Dengue na Cidade do Rio de Janeiro: Séries Históricas

O Infodengue utiliza em seus modelos, dados de menção de dengue nas redes sociais, além dos dados de notificação pelos médicos e dados de temperatura. Esses são os dados desde 2012.



A linha tracejada azul indica o limiar pré-epidêmico; a linha tracejada vermelha indica o limiar de atividade alta (acima do qual é acionado o alerta vermelho).

[Início](#)

## Situação da Chikungunya na Cidade do Rio de Janeiro de Janeiro

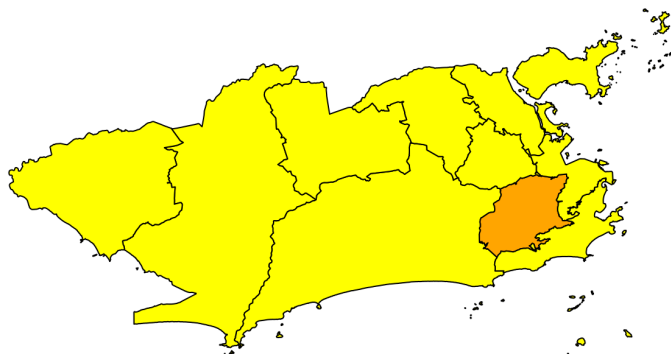
Em 2018, até agora, foram notificados 10989 casos de chikungunya na cidade do Rio de Janeiro, sendo 610 na última semana. Para comparação, em 2017, no mesmo período, 1264 casos de chikungunya foram notificados na cidade do Rio de Janeiro. No total, em 2017, ocorreram 1891 casos.

Veja o mapa da situação atual de transmissão de chikungunya nas APS:

**Chikungunya nas APS**

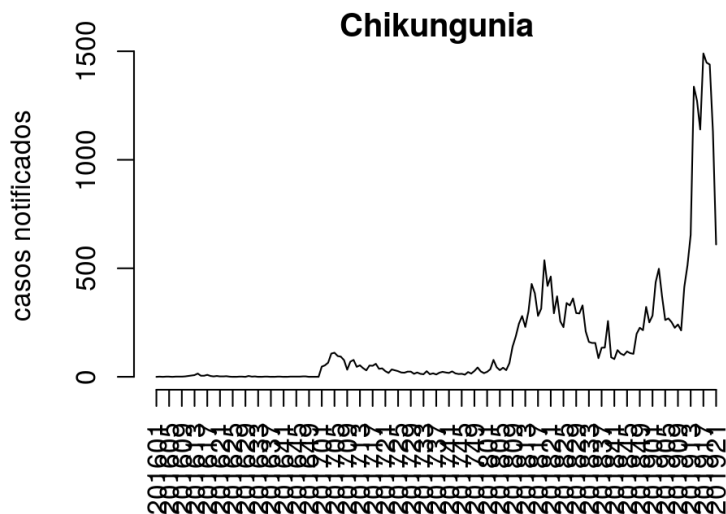
- APS 1.0
- APS 2.1
- APS 2.2
- APS 3.1
- APS 3.2
- APS 3.3
- APS 4.0
- APS 5.1
- APS 5.2
- APS 5.3

Mapa MRJ por APs  
Semana 21 de 2019



■ atividade baixa  
■ condições favoráveis transmissão  
■ transmissão sustentada  
■ atividade alta

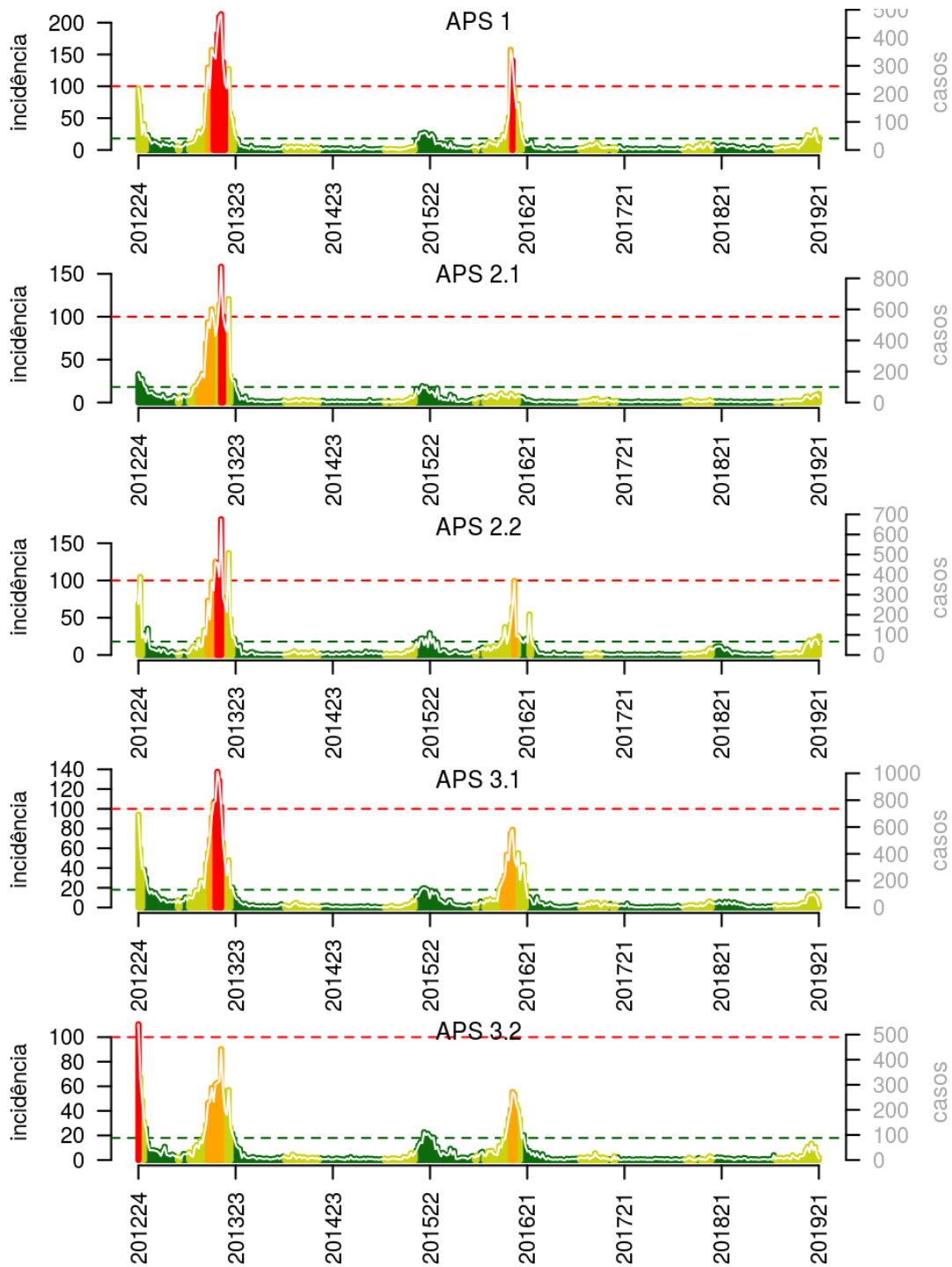
Confira a série histórica de chikungunya na cidade do Rio de Janeiro desde janeiro de 2017.



[Início](#)

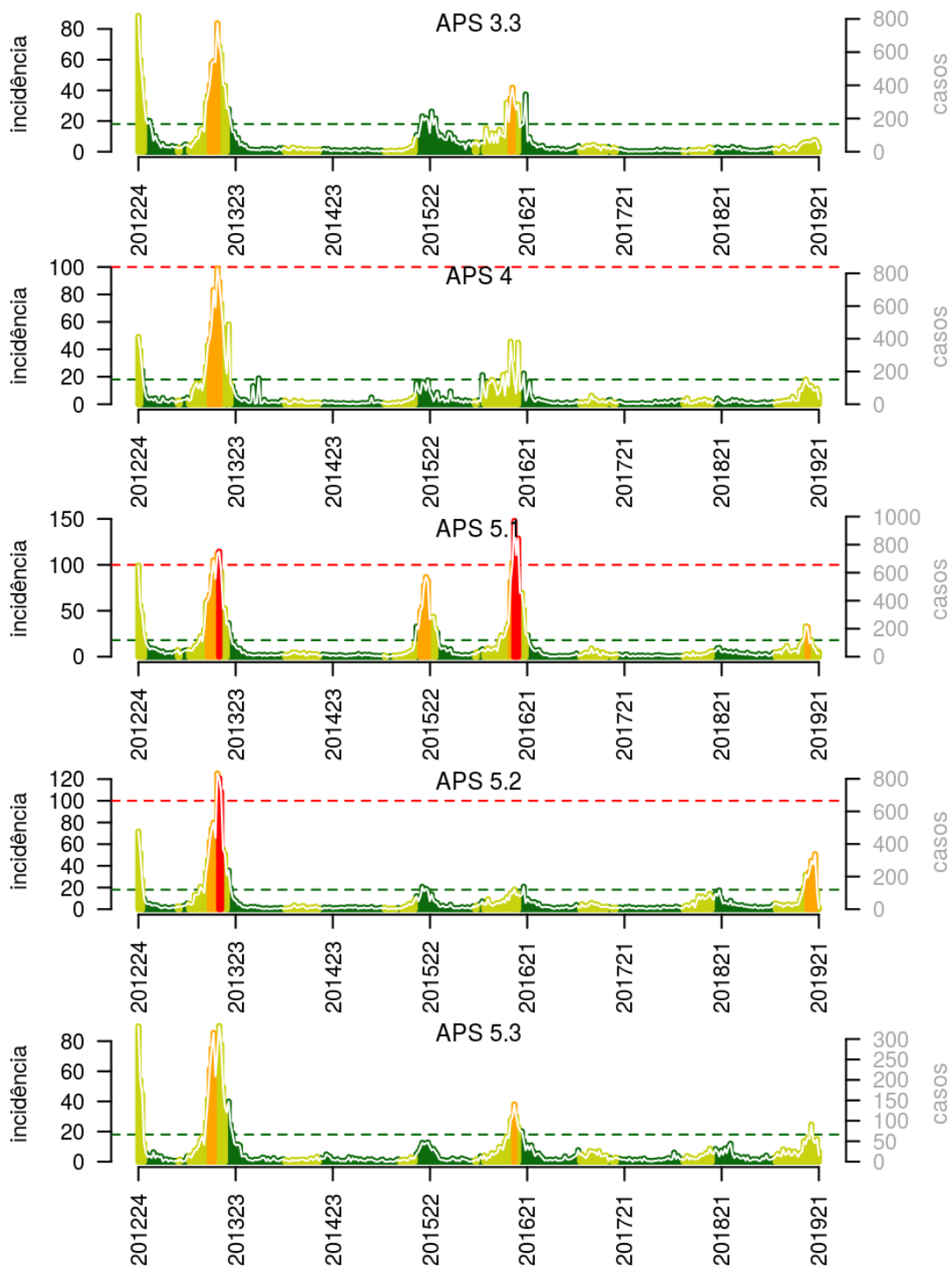
## Nas Áreas Programáticas de Saúde: Dengue

Confira a série histórica de alertas para dengue nas APS do Rio de Janeiro.

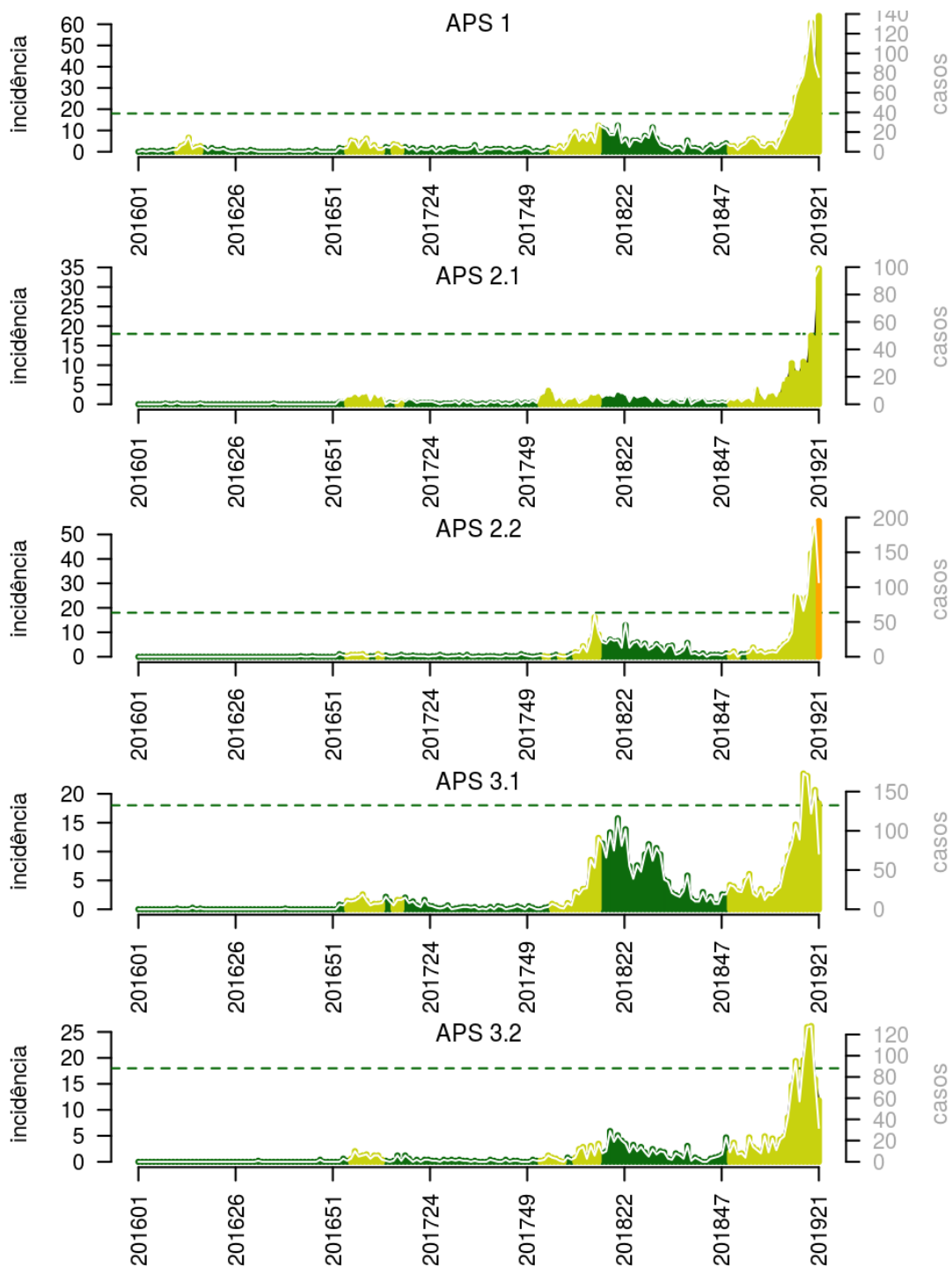


(cont.)

## Dengue (cont.)



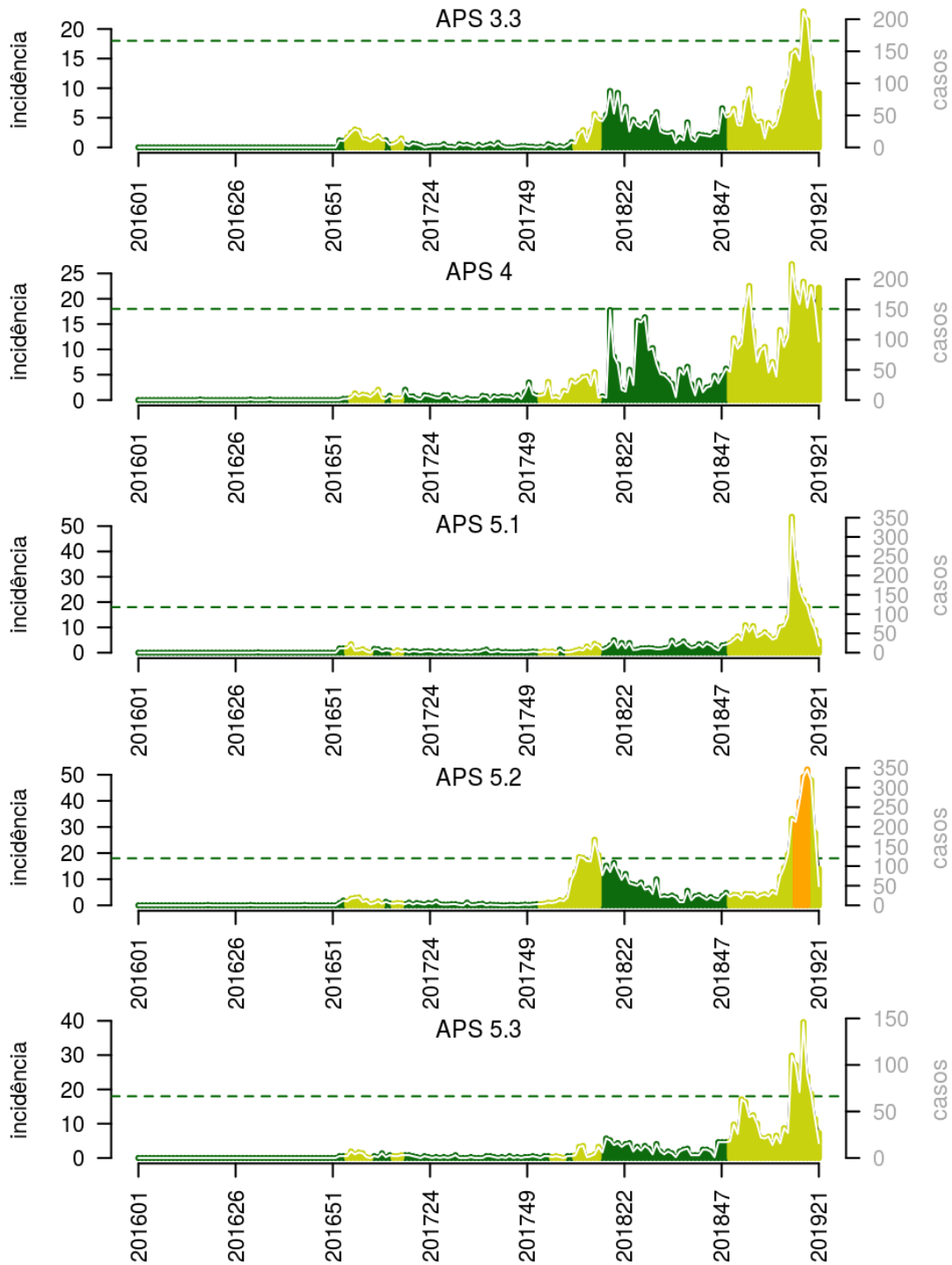
## Nas Áreas Programáticas de Saúde: Chikungunya



(cont.)



## Chikungunya (cont.)



## Tabelas: Resumo das últimas quatro semanas epidemiológicas da dengue e chikungunya nas APS.

**Tabela 3.** Dengue na 'APS 1.0 '

se	casos	casos_est	tmin	rt	pr(inc. subir)	inc	nivel
201918	51	51	24.4	1.1	0.61	22.5	amarelo
201919	71	71	23.9	1.4	0.98	31.3	amarelo
201920	35	35	23.1	0.7	0.02	15.4	amarelo
201921	26	44	22.4	0.8	0.15	19.4	amarelo

**Tabela 4.** Chikungunia na 'APS 1.0 '

se	casos	casos_est	tmin	rt	pr(inc. subir)	inc	nivel
201918	101	101	24.4	1.3	0.97	44.5	amarelo
201919	138	138	23.9	1.4	1.00	60.8	amarelo
201920	89	89	23.1	0.8	0.12	39.2	amarelo
201921	76	145	22.4	1.3	0.99	63.9	amarelo

**Tabela 5.** Dengue na 'APS 2.1 '

se	casos	casos_est	tmin	rt	pr(inc. subir)	inc	nivel
201918	41	41	24.4	1.4	0.92	7.4	amarelo
201919	46	46	23.9	1.6	0.97	8.3	amarelo
201920	51	51	23.1	1.4	0.93	9.2	amarelo
201921	33	57	22.4	1.3	0.88	10.3	amarelo

**Tabela 6.** Chikungunia na 'APS 2.1 '

se	casos	casos_est	tmin	rt	pr(inc. subir)	inc	nivel
201918	55	55	24.4	1.1	0.68	10.0	amarelo
201919	97	97	23.9	1.6	1.00	17.6	amarelo
201920	93	93	23.1	1.2	0.88	16.8	amarelo
201921	99	192	22.4	1.7	1.00	34.7	amarelo

**Tabela 7.** Dengue na 'APS 2.2 '

se	casos	casos_est	tmin	rt	pr(inc. subir)	inc	nivel
201918	70	70	24.4	1.2	0.83	18.9	amarelo
201919	79	79	23.9	1.4	0.97	21.3	amarelo
201920	77	77	23.1	1.2	0.86	20.7	amarelo
201921	52	93	22.4	1.2	0.93	25.1	amarelo

**Tabela 8.** Chikungunia na 'APS 2.2 '

se	casos	casos_est	tmin	rt	pr(inc. subir)	inc	nivel
201918	90	90	24.4	1.2	0.88	24.3	amarelo
201919	157	157	23.9	1.7	1.00	42.3	amarelo
201920	195	195	23.1	1.4	1.00	52.5	amarelo
201921	107	206	22.4	1.2	0.97	55.5	laranja

[ver descrição das variáveis](#)

(cont.)

## Tabelas (cont.)

**Tabela 9.** Dengue na 'APS 3.1 '

se	casos	casos_est	tmin	rt	pr(inc. subir)	inc	nivel
201918	101	101	24.4	1.2	0.87	13.7	amarelo
201919	84	84	23.9	0.9	0.27	11.4	amarelo
201920	68	68	23.1	0.7	0.03	9.2	amarelo
201921	16	26	22.4	0.3	0.00	3.5	amarelo

**Tabela 10.** Chikungunia na 'APS 3.1 '

se	casos	casos_est	tmin	rt	pr(inc. subir)	inc	nivel
201918	170	170	24.4	1.2	0.97	23.1	amarelo
201919	122	122	23.9	0.8	0.08	16.6	amarelo
201920	152	152	23.1	1.1	0.82	20.7	amarelo
201921	71	135	22.4	1.0	0.55	18.3	amarelo

**Tabela 11.** Dengue na 'APS 3.2 '

se	casos	casos_est	tmin	rt	pr(inc. subir)	inc	nivel
201918	40	40	24.4	0.9	0.27	8.2	amarelo
201919	52	52	23.9	1.1	0.60	10.6	amarelo
201920	21	21	23.1	0.4	0.00	4.3	amarelo
201921	7	10	22.4	0.3	0.00	2.0	amarelo

**Tabela 12.** Chikungunia na 'APS 3.2 '

se	casos	casos_est	tmin	rt	pr(inc. subir)	inc	nivel
201918	127	127	24.4	1.4	1.00	25.9	amarelo
201919	128	128	23.9	1.2	0.90	26.1	amarelo
201920	78	78	23.1	0.7	0.02	15.9	amarelo
201921	32	58	22.4	0.7	0.02	11.8	amarelo

**Tabela 13.** Dengue na 'APS 3.3 '

se	casos	casos_est	tmin	rt	pr(inc. subir)	inc	nivel
201918	69	69	24.4	1.2	0.85	7.5	amarelo
201919	70	70	23.9	1.2	0.80	7.6	amarelo
201920	59	59	23.1	0.9	0.30	6.4	amarelo
201921	19	32	22.4	0.5	0.00	3.5	amarelo

**Tabela 14.** Chikungunia na 'APS 3.3 '

se	casos	casos_est	tmin	rt	pr(inc. subir)	inc	nivel
201918	198	198	24.4	1.1	0.89	21.4	amarelo
201919	139	139	23.9	0.8	0.03	15.0	amarelo
201920	80	80	23.1	0.6	0.00	8.7	amarelo
201921	45	85	22.4	0.9	0.17	9.2	amarelo

[ver descrição das variáveis](#)

## Tabelas (cont.)

**Tabela 15.** Dengue na 'APS 4.0 '

se	casos	casos_est	tmin	rt	pr(inc. subir)	inc	nivel
201918	85	85	24.4	0.8	0.03	10.1	amarelo
201919	83	83	23.9	0.8	0.07	9.9	amarelo
201920	94	94	23.1	1.0	0.55	11.2	amarelo
201921	34	59	22.4	0.7	0.01	7.0	amarelo

**Tabela 16.** Chikungunia na 'APS 4.0 '

se	casos	casos_est	tmin	rt	pr(inc. subir)	inc	nivel
201918	153	153	24.4	0.9	0.26	18.2	amarelo
201919	187	187	23.9	1.1	0.90	22.3	amarelo
201920	156	156	23.1	1.0	0.40	18.6	amarelo
201921	97	186	22.4	1.2	0.90	22.2	amarelo

**Tabela 17.** Dengue na 'APS 5.1 '

se	casos	casos_est	tmin	rt	pr(inc. subir)	inc	nivel
201918	71	71	24.4	0.5	0.00	10.8	amarelo
201919	53	53	23.9	0.5	0.00	8.1	amarelo
201920	23	23	23.1	0.3	0.00	3.5	amarelo
201921	21	36	22.4	0.7	0.04	5.5	amarelo

**Tabela 18.** Chikungunia na 'APS 5.1 '

se	casos	casos_est	tmin	rt	pr(inc. subir)	inc	nivel
201918	120	120	24.4	0.9	0.14	18.3	amarelo
201919	83	83	23.9	0.7	0.02	12.7	amarelo
201920	59	59	23.1	0.7	0.02	9.0	amarelo
201921	18	31	22.4	0.5	0.00	4.7	amarelo

**Tabela 19.** Dengue na 'APS 5.2 '

se	casos	casos_est	tmin	rt	pr(inc. subir)	inc	nivel
201918	275	275	24.4	1.2	0.95	41.3	laranja
201919	337	337	23.9	1.2	1.00	50.7	laranja
201920	112	112	23.1	0.4	0.00	16.8	amarelo
201921	6	9	22.4	0.0	0.00	1.4	amarelo

**Tabela 20.** Chikungunia na 'APS 5.2 '

se	casos	casos_est	tmin	rt	pr(inc. subir)	inc	nivel
201918	346	346	24.4	1.2	0.99	52.0	laranja
201919	319	319	23.9	1.0	0.65	48.0	amarelo
201920	185	185	23.1	0.7	0.00	27.8	amarelo
201921	49	93	22.4	0.5	0.00	14.0	amarelo

**Tabela 21.** Dengue na 'APS 5.3 '

se	casos	casos_est	tmin	rt	pr(inc. subir)	inc	nivel
201918	52	52	24.4	0.8	0.13	14.1	amarelo
201919	45	45	23.9	0.7	0.01	12.2	amarelo
201920	55	55	23.1	0.9	0.32	14.9	amarelo
201921	16	26	22.4	0.5	0.00	7.1	amarelo

**Tabela 22.** Chikungunia na 'APS 5.3 '

se	casos	casos_est	tmin	rt	pr(inc. subir)	inc	nivel
201918	88	88	24.4	0.9	0.14	23.9	amarelo
201919	69	69	23.9	0.8	0.04	18.7	amarelo
201920	42	42	23.1	0.6	0.01	11.4	amarelo
201921	16	27	22.4	0.6	0.01	7.3	amarelo

[ver descrição das variáveis](#)

## Lista das variáveis apresentadas nas tabelas:

**SE** = semana epidemiológica

**tweet** = número de tweets indicativos de casos de dengue na cidade

**temperatura** = média das temperaturas mínimas da semana

**casos notif** = casos notificados de dengue

**casos preditos** = número de casos estimados após correção pelo atraso de notificação

**ICmin** = número mínimo de casos estimados (IC 95%)

**ICmax** = número máximo de casos estimados (IC 95%)

**Rt** número reprodutivo efetivo ( $> 1$  indica aumento de casos transmissão)

**pr(inc. subir)** = probabilidade do número reprodutivo ser maior que 1 ( $> 0.95$  indica aumento significativo de casos)

**inc** = incidência por 100.000 habitantes

**Nível** = cor do alerta (verde, amarelo, laranja, vermelho)

## Notas

- Os dados do sinan mais recentes ainda não foram totalmente digitados. Estimamos o número esperado de casos notificados considerando o tempo até os casos serem digitados.
- Os dados de tweets são gerados pelo Observatório de Dengue (UFMG). Os tweets são processados para exclusão de informes e outros temas relacionados a dengue.
- Algumas vezes, os casos da última semana ainda não estão disponíveis, nesse caso, usa-se uma estimativa com base na tendência de variação da série.

## Créditos

Este é um projeto desenvolvido com apoio da SVS/MS em parceria com:

- Programa de Computação Científica, Fundação Oswaldo Cruz, Rio de Janeiro.
- Escola de Matemática Aplicada, Fundação Getúlio Vargas.
- Observatório de Dengue da UFMG.
- Secretarias do Estado e Município do Rio de Janeiro.
- Secretaria Estadual de Saúde do Paraná.

[Início](#)

---

Para mais detalhes sobre o sistema de alerta InfoDengue, consultar: <http://info.dengue.mat.br>

**Contato:** [alerta\\_dengue@fiocruz.br](mailto:alerta_dengue@fiocruz.br)