

Boletim Semanal

Semana 22 de 2019

- [Dengue no Estado](#)
- [Dengue na Regional Metropolitana I](#)
- [Dengue no Município](#)
- [Chikungunya no Município](#)
- [Áreas Programáticas da Saúde](#)

[Variáveis nas Tabelas](#)

[Notas](#)

[Créditos](#)

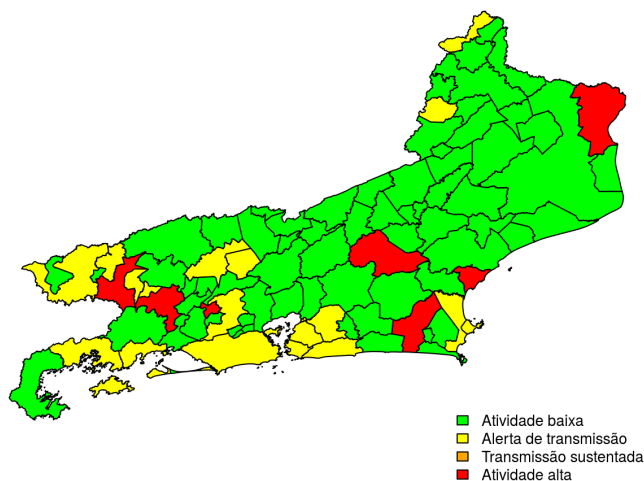
Contato

alerta_dengue@fiocruz.br

Situação da Dengue e Chikungunya na Cidade do Rio de Janeiro

Esse é o boletim de situação da Dengue e Chikungunya do Município do Rio de Janeiro. Para contextualização, também é apresentada a situação da dengue no Estado e na Região Metropolitana I. No Estado, desde o início do ano, 26788 casos de dengue foram registrados, sendo 553 desses na última semana. O mapa mostra as condições de transmissão da dengue no estado.

Semana 22 de 2019



Dos 92 municípios, 67 encontram-se em nível verde para dengue, 18 em nível amarelo, 0 em nível laranja e 7 em nível vermelho referentes a semana epidemiológica 22-2019. Para informações mais atualizadas e ter acesso ao mapa interativo do estado consultar em [Info Dengue](#).

O código de Cores

As cores indicam níveis de atenção

Verde: temperaturas amenas, baixa incidência de casos.

Amarelo: temperatura propícia para a população do vetor e transmissão da dengue.

Laranja: transmissão aumentada e sustentada de dengue.

Vermelho: incidência alta, acima dos 90% históricos.

Na semana passada: 20 municípios do Estado do Rio de Janeiro estavam em nível amarelo para dengue, 0 em laranja e 11 em vermelho.

Situação da Dengue na Regional Metropolitana I

O Município do Rio de Janeiro está localizado na Regional de Saúde Metropolitana I. A tabela abaixo mostra os casos notificados nas últimas seis semanas e os casos preditos de acordo com o modelo Infodengue. O mapa mostra a situação atual de risco de transmissão da dengue na Regional.

Municípios

- Belford Roxo
- Duque de Caxias
- Itaguaí
- Japeri
- Magé
- Mesquita
- Nilópolis
- Nova Iguaçu
- Queimados
- Rio de Janeiro
- São João de Meriti
- Seropédica

[Início](#)

Figura 1. Mapa de Alerta da Regional de Saúde

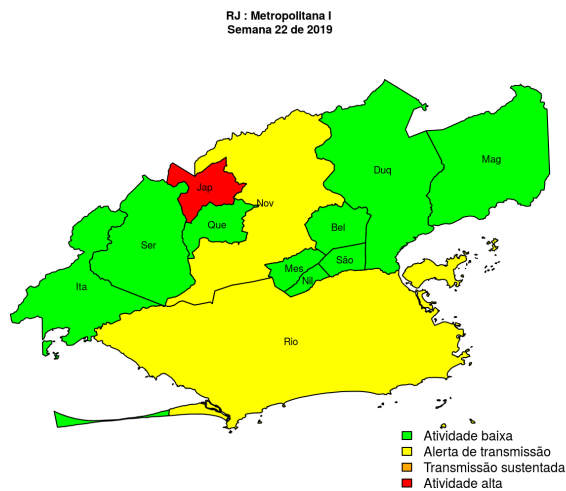


Tabela 1. Resumo das últimas seis semanas epidemiológicas na Regional de Saúde

SE	temperatura	tweet	casos notif	casos preditos
201917	23.1	161	1292	1452
201918	23.1	537	1167	1379
201919	22.9	569	1261	1623
201920	22.4	290	974	1423
201921	20.7	865	766	1414
201922	20.6	150	279	816

[ver descrição das variáveis](#)

Situação atual da Dengue na Cidade do Rio de Janeiro

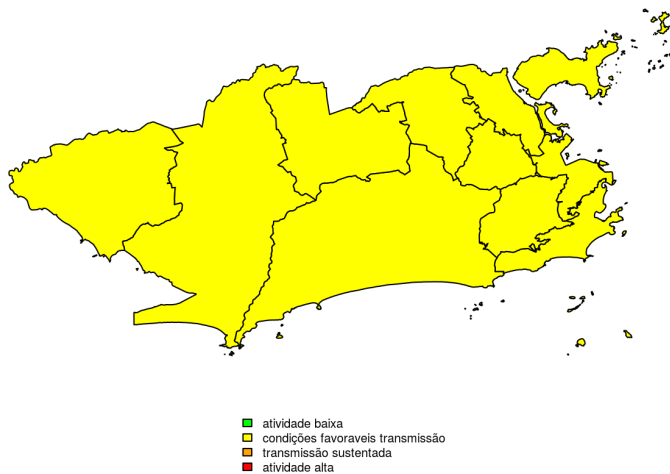
Em 2018, até agora, foram notificados 7357 casos de dengue na cidade do Rio de Janeiro. Para comparação, em 2017, no mesmo período, 3082 casos de dengue foram notificados. No total, em 2017, ocorreram 4406 casos.

O Município do Rio de Janeiro é dividido em 10 áreas programáticas da saúde (APS). O mapa mostra a situação atual de transmissão da dengue em cada APS.

Dengue nas APS

- APS 1.0
- APS 2.1
- APS 2.2
- APS 3.1
- APS 3.2
- APS 3.3
- APS 4.0
- APS 5.1
- APS 5.2
- APS 5.3

Mapa MRJ por APs
Semana 22 de 2019



Veja o mapa interativo em <http://alerta.dengue.mat.br/rio>

Na tabela, tem-se o número de casos notificados no município e o número predito pelo Infodengue nas últimas seis semanas. Apresenta-se também a incidência por 100.000 habitantes. Temperatura mínima acima de 22C por mais de três semanas é um indicativo de condições propícias para transmissão da dengue.

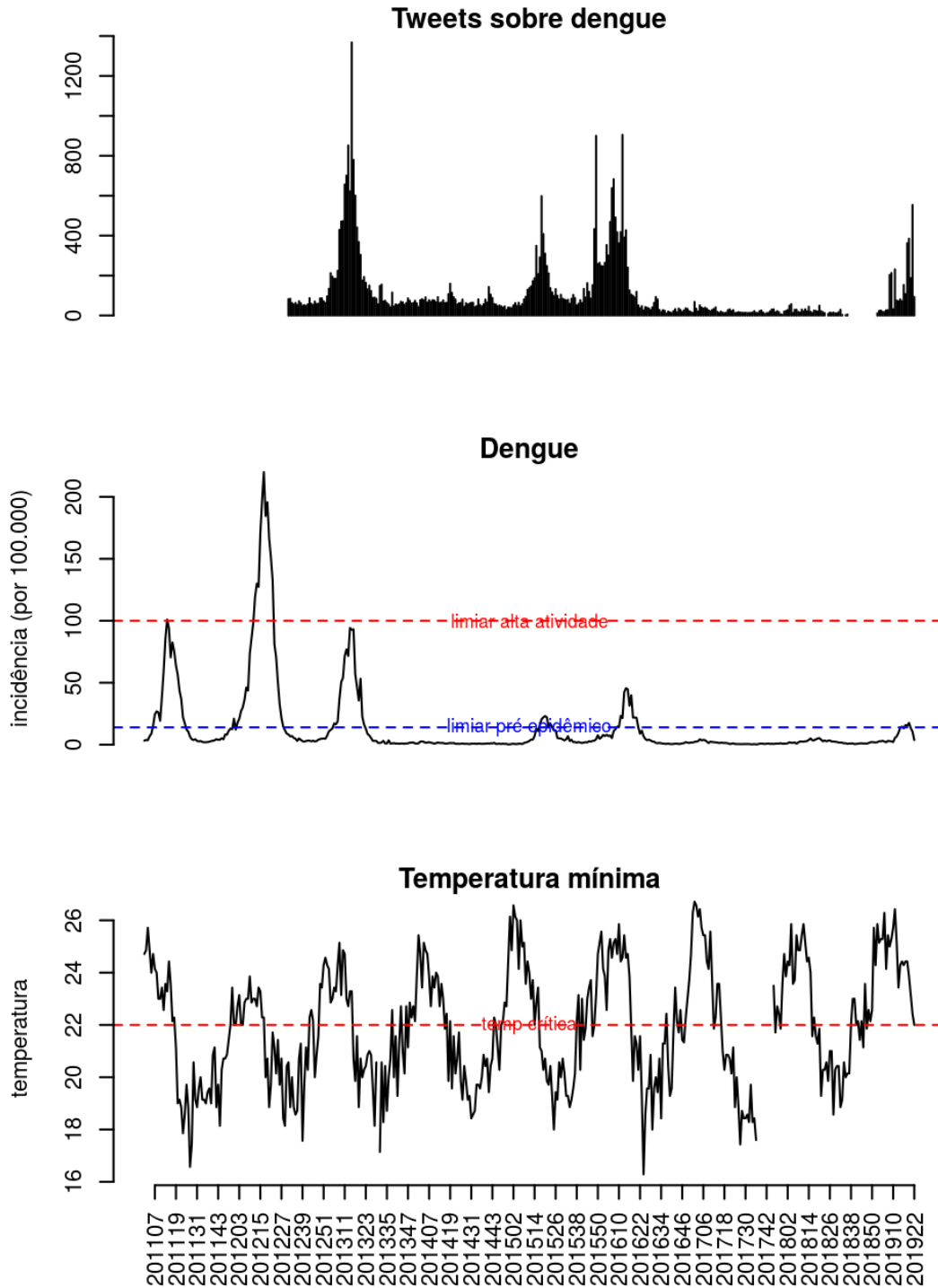
Tabela 2. Resumo da dengue nas últimas seis semanas epidemiológicas

se	casos	casos.estimados	ICmin	ICmax	inc	tweet	tmin
201917	1029	1029	1029	1029	15.8	108	24.4
201918	989	989	989	989	15.2	362	24.4
201919	1147	1147	1147	1147	17.6	385	23.9
201920	872	872	872	872	13.4	188	23.1
201921	691	691	691	691	10.6	554	22.4
201922	247	422	368	439	3.8	93	22.0

[Início](#)

Situação da Dengue na Cidade do Rio de Janeiro: Séries Históricas

O Infodengue utiliza em seus modelos, dados de menção de dengue nas redes sociais, além dos dados de notificação pelos médicos e dados de temperatura. Esses são os dados desde 2012.



A linha tracejada azul indica o limiar pré-epidêmico; a linha tracejada vermelha indica o limiar de atividade alta (acima do qual é acionado o alerta vermelho).

[Início](#)

Situação da Chikungunya na Cidade do Rio de Janeiro

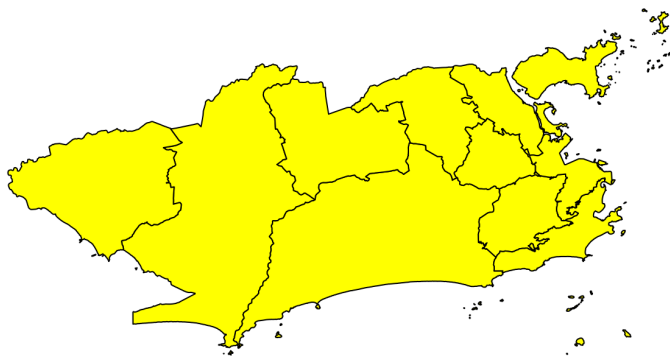
Em 2018, até agora, foram notificados 10989 casos de chikungunya na cidade do Rio de Janeiro, sendo 625 na última semana. Para comparação, em 2017, no mesmo período, 1282 casos de chikungunya foram notificados na cidade do Rio de Janeiro. No total, em 2017, ocorreram 1891 casos.

Veja o mapa da situação atual de transmissão de chikungunya nas APS:

Chikungunya nas APS

- APS 1.0
- APS 2.1
- APS 2.2
- APS 3.1
- APS 3.2
- APS 3.3
- APS 4.0
- APS 5.1
- APS 5.2
- APS 5.3

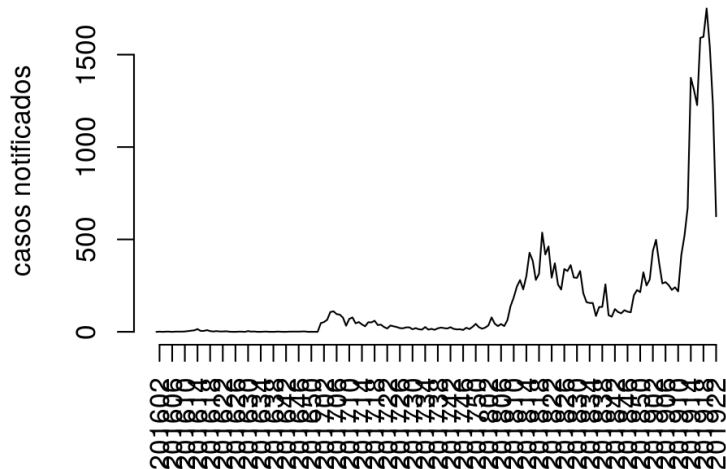
Mapa MRJ por APs
Semana 22 de 2019



- atividade baixa
- condições favoráveis transmissão
- transmissão sustentada
- atividade alta

Confira a série histórica de chikungunya na cidade do Rio de Janeiro desde janeiro de 2017.

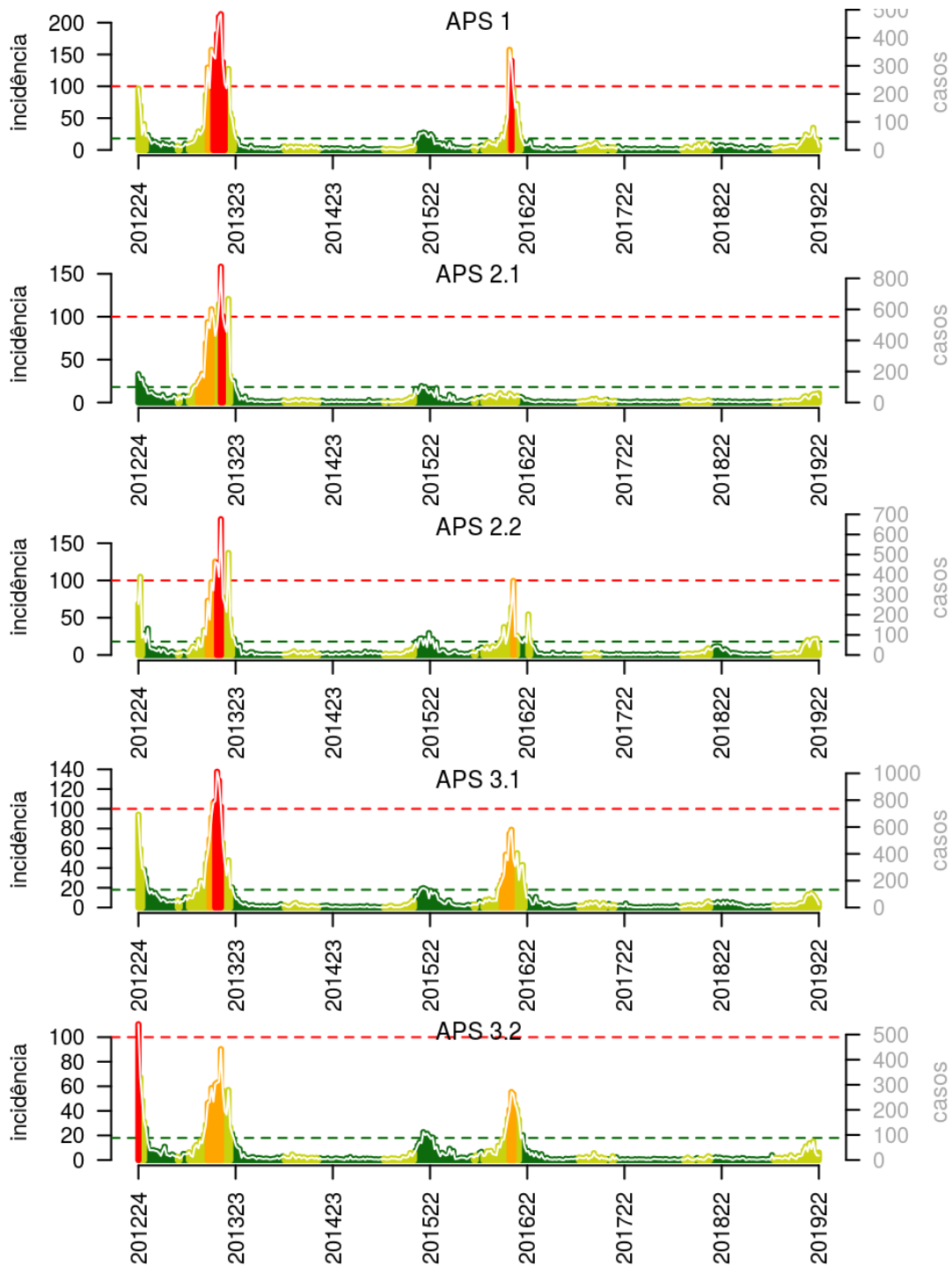
Chikungunia



[Início](#)

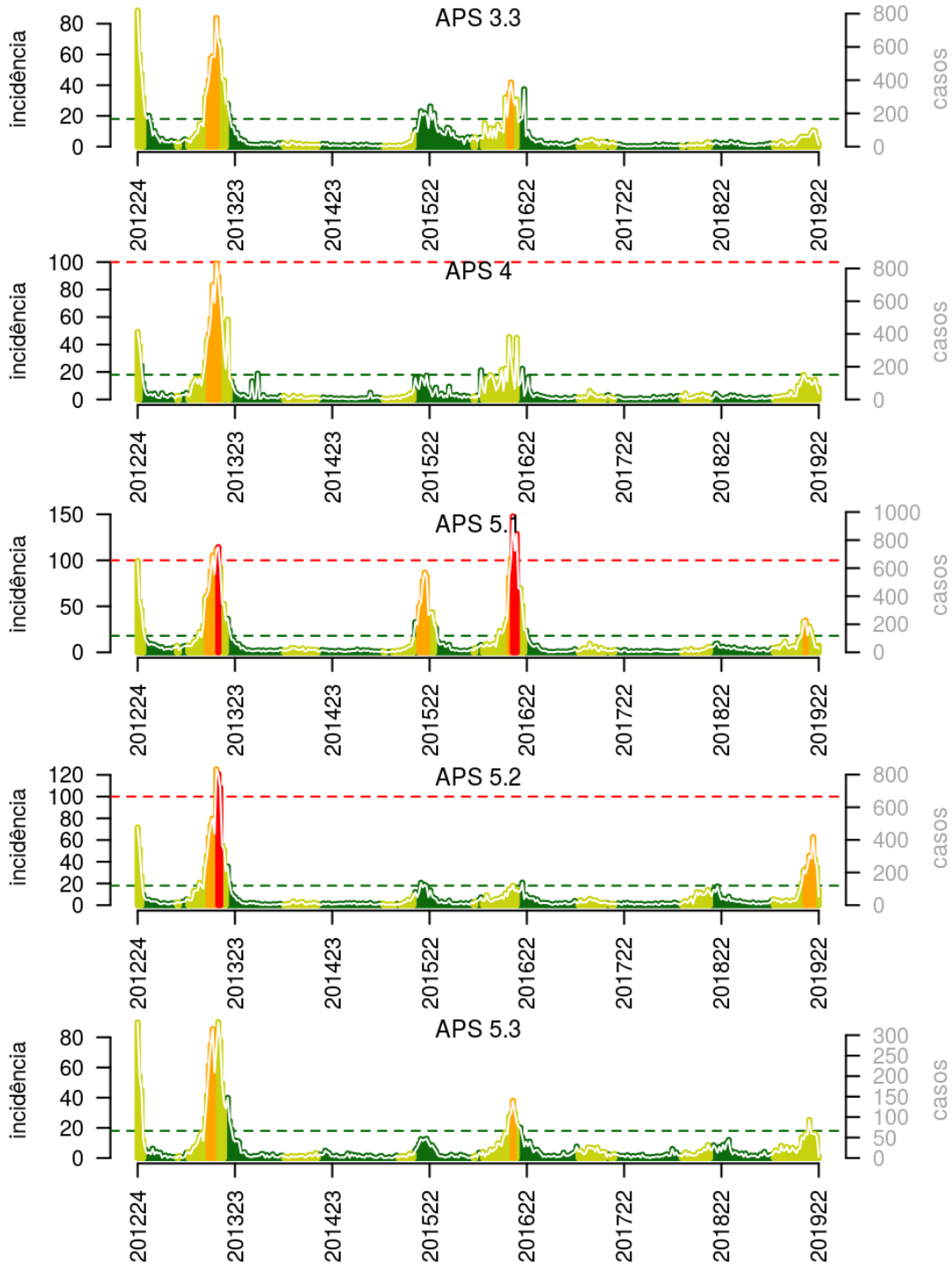
Nas Áreas Programáticas de Saúde: Dengue

Confira a série histórica de alertas para dengue nas APS do Rio de Janeiro.

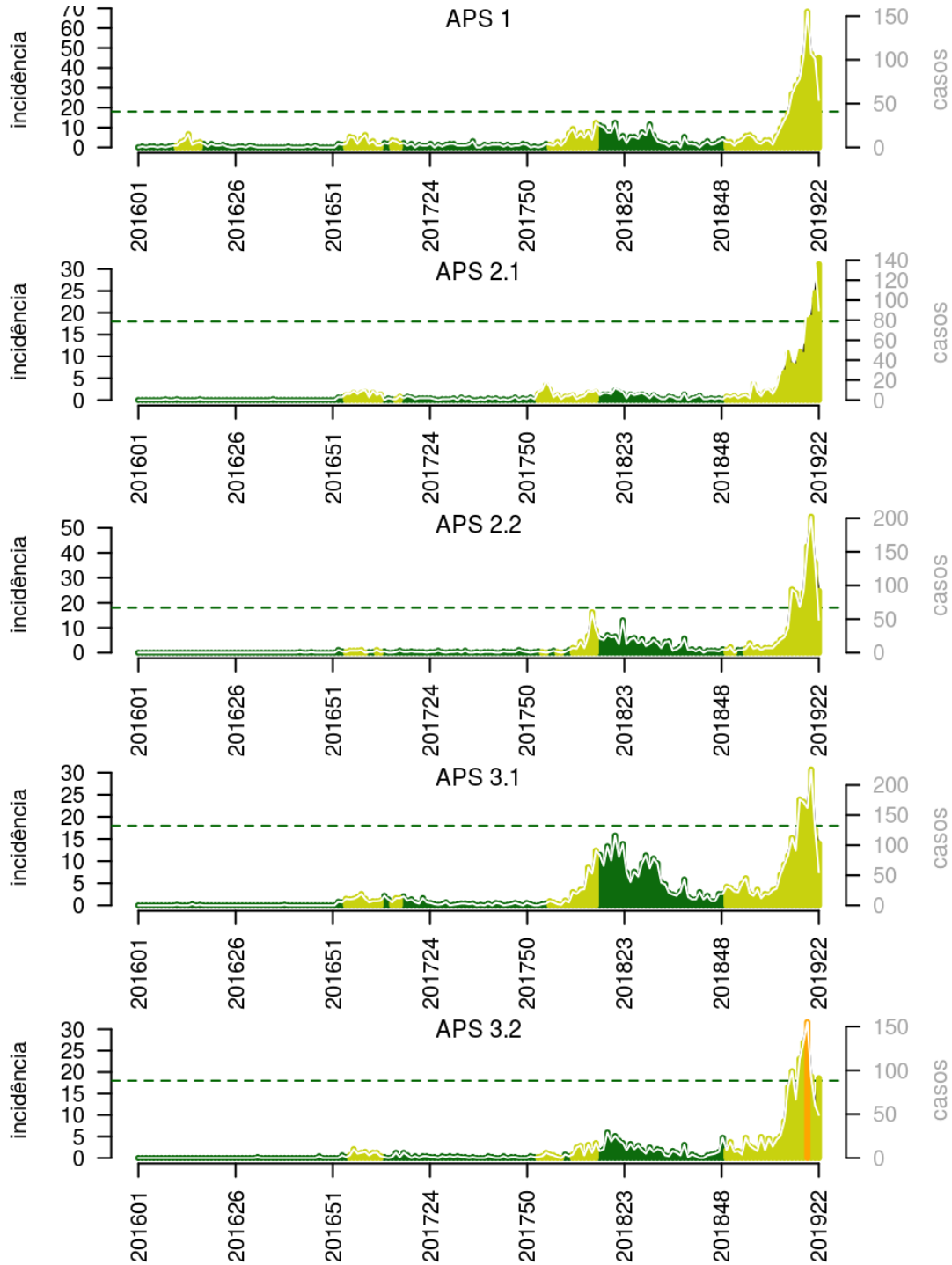


(cont.)

Dengue (cont.)

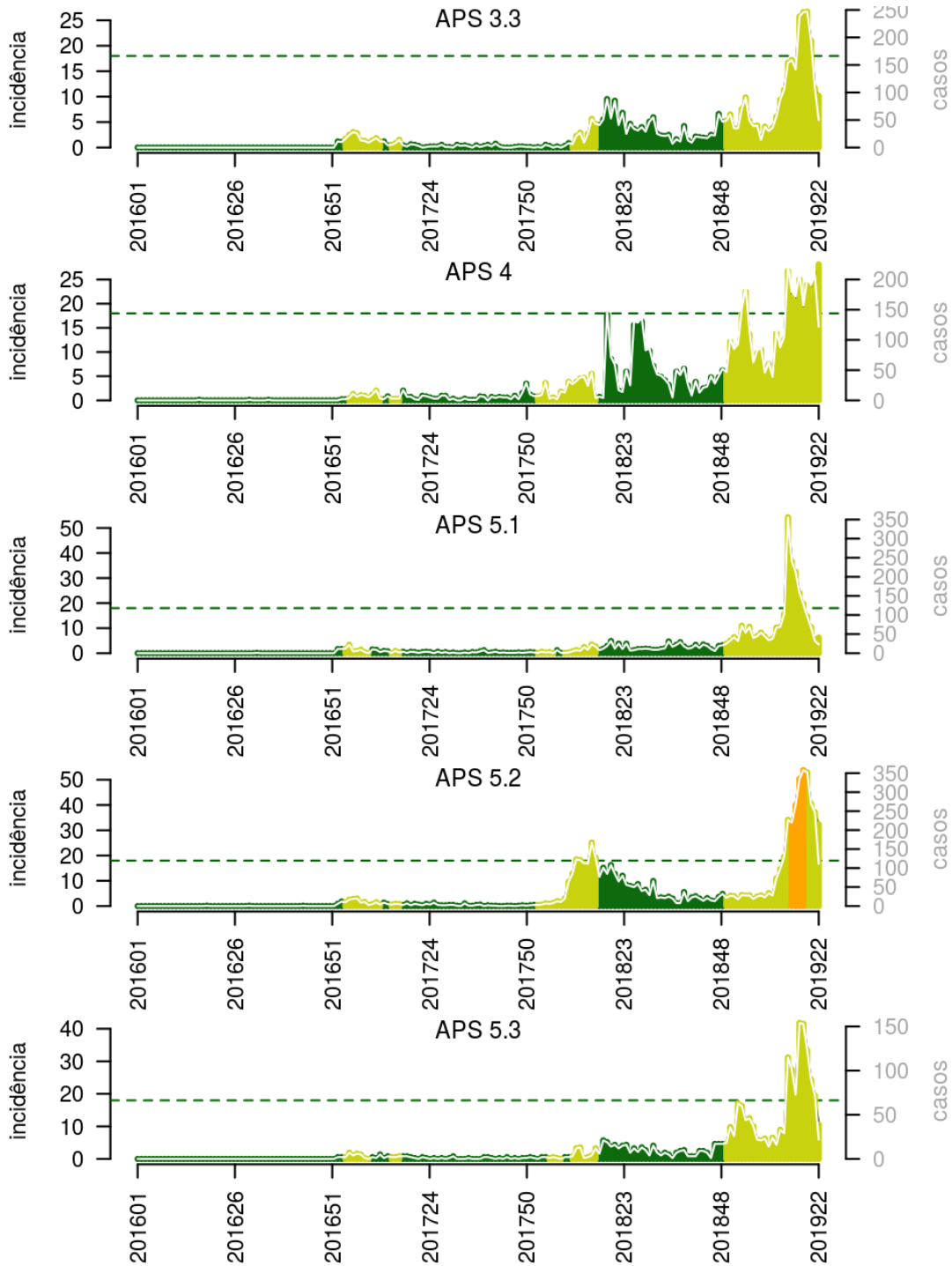


Nas Áreas Programáticas de Saúde: Chikungunya



(cont.)

Chikungunya (cont.)



Tabelas: Resumo das últimas quatro semanas epidemiológicas da dengue e chikungunya nas APS.

Tabela 3. Dengue na 'APS 1.0'

se	casos	casos_est	tmin	rt	pr(inc. subir)	inc	nivel
201919	79	79	23.9	1.6	0.99	34.8	amarelo
201920	42	42	23.1	0.7	0.07	18.5	amarelo
201921	37	37	22.4	0.6	0.01	16.3	amarelo
201922	11	17	22.0	0.3	0.00	7.5	amarelo

Tabela 4. Chikungunia na 'APS 1.0'

se	casos	casos_est	tmin	rt	pr(inc. subir)	inc	nivel
201919	155	155	23.9	1.5	1.00	68.3	amarelo
201920	107	107	23.1	0.9	0.25	47.1	amarelo
201921	101	101	22.4	0.9	0.26	44.5	amarelo
201922	54	102	22.0	1.0	0.56	44.9	amarelo

Tabela 5. Dengue na 'APS 2.1'

se	casos	casos_est	tmin	rt	pr(inc. subir)	inc	nivel
201919	53	53	23.9	1.7	0.99	9.6	amarelo
201920	52	52	23.1	1.3	0.88	9.4	amarelo
201921	57	57	22.4	1.2	0.78	10.3	amarelo
201922	34	59	22.0	1.1	0.71	10.7	amarelo

Tabela 6. Chikungunia na 'APS 2.1'

se	casos	casos_est	tmin	rt	pr(inc. subir)	inc	nivel
201919	101	101	23.9	1.6	1.00	18.3	amarelo
201920	104	104	23.1	1.3	0.94	18.8	amarelo
201921	136	136	22.4	1.3	0.99	24.6	amarelo
201922	90	172	22.0	1.4	1.00	31.1	amarelo

Tabela 7. Dengue na 'APS 2.2'

se	casos	casos_est	tmin	rt	pr(inc. subir)	inc	nivel
201919	79	79	23.9	1.3	0.96	21.3	amarelo
201920	79	79	23.1	1.2	0.87	21.3	amarelo
201921	80	80	22.4	1.1	0.67	21.6	amarelo
201922	28	48	22.0	0.6	0.00	12.9	amarelo

Tabela 8. Chikungunia na 'APS 2.2'

se	casos	casos_est	tmin	rt	pr(inc. subir)	inc	nivel
201919	158	158	23.9	1.6	1.00	42.6	amarelo
201920	202	202	23.1	1.5	1.00	54.4	amarelo
201921	134	134	22.4	0.9	0.09	36.1	amarelo
201922	49	92	22.0	0.7	0.00	24.8	amarelo

[ver descrição das variáveis](#)

(cont.)

Tabelas (cont.)

Tabela 9. Dengue na 'APS 3.1 '

se	casos	casos_est	tmin	rt	pr(inc. subir)	inc	nivel
201919	95	95	23.9	1.0	0.47	12.9	amarelo
201920	77	77	23.1	0.8	0.05	10.5	amarelo
201921	54	54	22.4	0.6	0.00	7.3	amarelo
201922	22	37	22.0	0.5	0.00	5.0	amarelo

Tabela 10. Chikungunia na 'APS 3.1 '

se	casos	casos_est	tmin	rt	pr(inc. subir)	inc	nivel
201919	162	162	23.9	1.0	0.64	22.0	amarelo
201920	226	226	23.1	1.3	1.00	30.7	amarelo
201921	126	126	22.4	0.7	0.01	17.1	amarelo
201922	55	103	22.0	0.7	0.01	14.0	amarelo

Tabela 11. Dengue na 'APS 3.2 '

se	casos	casos_est	tmin	rt	pr(inc. subir)	inc	nivel
201919	74	74	23.9	1.4	0.97	15.1	amarelo
201920	31	31	23.1	0.6	0.00	6.3	amarelo
201921	18	18	22.4	0.3	0.00	3.7	amarelo
201922	18	30	22.0	0.8	0.14	6.1	amarelo

Tabela 12. Chikungunia na 'APS 3.2 '

se	casos	casos_est	tmin	rt	pr(inc. subir)	inc	nivel
201919	155	155	23.9	1.3	0.98	31.7	laranja
201920	93	93	23.1	0.8	0.02	19.0	amarelo
201921	60	60	22.4	0.6	0.00	12.3	amarelo
201922	49	91	22.0	1.2	0.85	18.6	amarelo

Tabela 13. Dengue na 'APS 3.3 '

se	casos	casos_est	tmin	rt	pr(inc. subir)	inc	nivel
201919	98	98	23.9	1.5	0.99	10.6	amarelo
201920	93	93	23.1	1.2	0.85	10.1	amarelo
201921	45	45	22.4	0.5	0.00	4.9	amarelo
201922	12	19	22.0	0.2	0.00	2.1	amarelo

Tabela 14. Chikungunia na 'APS 3.3 '

se	casos	casos_est	tmin	rt	pr(inc. subir)	inc	nivel
201919	247	247	23.9	1.1	0.86	26.7	amarelo
201920	194	194	23.1	0.9	0.11	21.0	amarelo
201921	108	108	22.4	0.6	0.00	11.7	amarelo
201922	50	94	22.0	0.7	0.01	10.2	amarelo

[ver descrição das variáveis](#)

Tabelas (cont.)

Tabela 15. Dengue na 'APS 4.0 '

se	casos	casos_est	tmin	rt	pr(inc. subir)	inc	nivel
201919	95	95	23.9	0.9	0.19	11.3	amarelo
201920	121	121	23.1	1.2	0.92	14.4	amarelo
201921	78	78	22.4	0.8	0.05	9.3	amarelo
201922	39	68	22.0	0.7	0.01	8.1	amarelo

Tabela 16. Chikungunia na 'APS 4.0 '

se	casos	casos_est	tmin	rt	pr(inc. subir)	inc	nivel
201919	201	201	23.9	1.2	0.93	24.0	amarelo
201920	192	192	23.1	1.1	0.79	22.9	amarelo
201921	208	208	22.4	1.1	0.88	24.8	amarelo
201922	122	236	22.0	1.2	0.97	28.1	amarelo

Tabela 17. Dengue na 'APS 5.1 '

se	casos	casos_est	tmin	rt	pr(inc. subir)	inc	nivel
201919	98	98	23.9	0.6	0.00	14.9	amarelo
201920	36	36	23.1	0.3	0.00	5.5	amarelo
201921	39	39	22.4	0.4	0.00	5.9	amarelo
201922	28	48	22.0	0.8	0.14	7.3	amarelo

Tabela 18. Chikungunia na 'APS 5.1 '

se	casos	casos_est	tmin	rt	pr(inc. subir)	inc	nivel
201919	96	96	23.9	0.8	0.02	14.6	amarelo
201920	68	68	23.1	0.7	0.02	10.4	amarelo
201921	32	32	22.4	0.5	0.00	4.9	amarelo
201922	23	41	22.0	0.9	0.34	6.3	amarelo

Tabela 19. Dengue na 'APS 5.2 '

se	casos	casos_est	tmin	rt	pr(inc. subir)	inc	nivel
201919	417	417	23.9	1.5	1.00	62.7	laranja
201920	282	282	23.1	0.9	0.07	42.4	amarelo
201921	231	231	22.4	0.7	0.00	34.7	amarelo
201922	52	92	22.0	0.3	0.00	13.8	amarelo

Tabela 20. Chikungunia na 'APS 5.2 '

se	casos	casos_est	tmin	rt	pr(inc. subir)	inc	nivel
201919	352	352	23.9	1.1	0.86	52.9	amarelo
201920	270	270	23.1	0.9	0.04	40.6	amarelo
201921	247	247	22.4	0.9	0.12	37.1	amarelo
201922	111	215	22.0	0.9	0.16	32.3	amarelo

Tabela 21. Dengue na 'APS 5.3 '

se	casos	casos_est	tmin	rt	pr(inc. subir)	inc	nivel
201919	59	59	23.9	0.8	0.12	16.0	amarelo
201920	59	59	23.1	0.9	0.22	16.0	amarelo
201921	52	52	22.4	0.9	0.21	14.1	amarelo
201922	3	4	22.0	0.1	0.00	1.1	amarelo

Tabela 22. Chikungunia na 'APS 5.3 '

se	casos	casos_est	tmin	rt	pr(inc. subir)	inc	nivel
201919	123	123	23.9	0.9	0.28	33.4	amarelo
201920	90	90	23.1	0.8	0.03	24.4	amarelo
201921	72	72	22.4	0.8	0.06	19.5	amarelo
201922	22	39	22.0	0.6	0.00	10.6	amarelo

[ver descrição das variáveis](#)

Lista das variáveis apresentadas nas tabelas:

SE = semana epidemiológica

tweet = número de tweets indicativos de casos de dengue na cidade

temperatura = média das temperaturas mínimas da semana

casos notif = casos notificados de dengue

casos preditos = número de casos estimados após correção pelo atraso de notificação

ICmin = número mínimo de casos estimados (IC 95%)

ICmax = número máximo de casos estimados (IC 95%)

Rt número reprodutivo efetivo (> 1 indica aumento de casos transmissão)

pr(inc. subir) = probabilidade do número reprodutivo ser maior que 1 (> 0.95 indica aumento significativo de casos)

inc = incidência por 100.000 habitantes

Nível = cor do alerta (verde, amarelo, laranja, vermelho)

Notas

- Os dados do sinan mais recentes ainda não foram totalmente digitados. Estimamos o número esperado de casos notificados considerando o tempo até os casos serem digitados.
- Os dados de tweets são gerados pelo Observatório de Dengue (UFMG). Os tweets são processados para exclusão de informes e outros temas relacionados a dengue.
- Algumas vezes, os casos da última semana ainda não estão disponíveis, nesse caso, usa-se uma estimativa com base na tendência de variação da série.

Créditos

Este é um projeto desenvolvido com apoio da SVS/MS em parceria com:

- Programa de Computação Científica, Fundação Oswaldo Cruz, Rio de Janeiro.
- Escola de Matemática Aplicada, Fundação Getúlio Vargas.
- Observatório de Dengue da UFMG.
- Secretarias do Estado e Município do Rio de Janeiro.
- Secretaria Estadual de Saúde do Paraná.

[Início](#)

Para mais detalhes sobre o sistema de alerta InfoDengue, consultar: <http://info.dengue.mat.br>

Contato: alerta_dengue@fiocruz.br