

Boletim Semanal

Semana 23 de 2019

- [Dengue no Estado](#)
- [Dengue na Regional Metropolitana I](#)
- [Dengue no Município](#)
- [Chikungunya no Município](#)
- [Áreas Programáticas da Saúde](#)

[Variáveis nas Tabelas](#)

[Notas](#)

[Créditos](#)

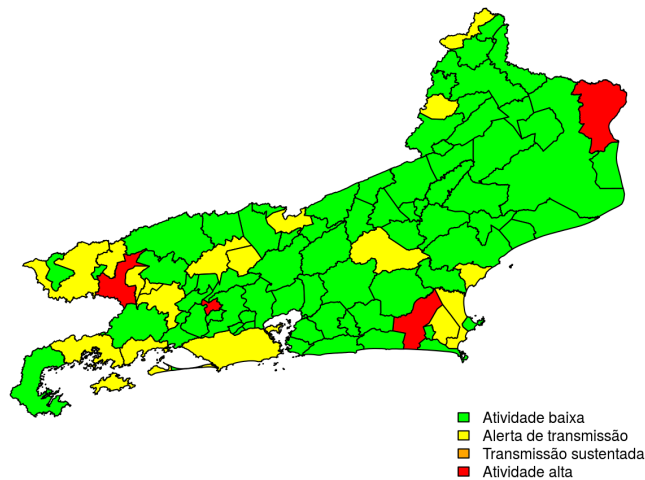
Contato

alerta_dengue@fiocruz.br

Situação da Dengue e Chikungunya na Cidade do Rio de Janeiro

Esse é o boletim de situação da Dengue e Chikungunya do Município do Rio de Janeiro. Para contextualização, também é apresentada a situação da dengue no Estado e na Região Metropolitana I. No Estado, desde o início do ano, 29037 casos de dengue foram registrados, sendo 421 desses na última semana. O mapa mostra as condições de transmissão da dengue no estado.

Semana 23 de 2019



Dos 92 municípios, 71 encontram-se em nível verde para dengue, 17 em nível amarelo, 0 em nível laranja e 4 em nível vermelho referentes a semana epidemiológica 23-2019. Para informações mais atualizadas e ter acesso ao mapa interativo do estado consultar em [Info Dengue](#).

O código de Cores

As cores indicam níveis de atenção

Verde: temperaturas amenas, baixa incidência de casos.

Amarelo: temperatura propícia para a população do vetor e transmissão da dengue.

Laranja: transmissão aumentada e sustentada de dengue.

Vermelho: incidência alta, acima dos 90% históricos.

Na semana passada: 21 municípios do Estado do Rio de Janeiro estavam em nível amarelo para dengue, 0 em laranja e 6 em vermelho.

Situação da Dengue na Regional Metropolitana I

O Município do Rio de Janeiro está localizado na Regional de Saúde Metropolitana I. A tabela abaixo mostra os casos notificados nas últimas seis semanas e os casos preditos de acordo com o modelo Infodengue. O mapa mostra a situação atual de risco de transmissão da dengue na Regional.

Municípios

- Belford Roxo
- Duque de Caxias
- Itaguaí
- Japeri
- Magé
- Mesquita
- Nilópolis
- Nova Iguaçu
- Queimados
- Rio de Janeiro
- São João de Meriti
- Seropédica

[Início](#)

Figura 1. Mapa de Alerta da Regional de Saúde

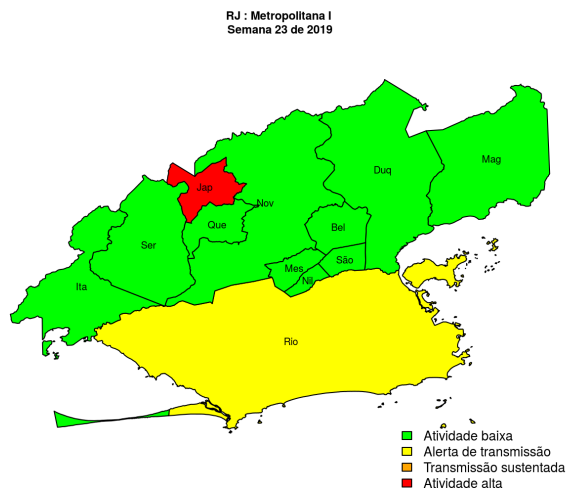


Tabela 1. Resumo das últimas seis semanas epidemiológicas na Regional de Saúde

SE	temperatura	tweet	casos notif	casos preditos
201918	23.1	537	1243	1398
201919	22.9	569	1332	1579
201920	22.4	290	1149	1467
201921	20.7	865	977	1429
201922	20.6	150	634	1163
201923	18.8	9	250	728

[ver descrição das variáveis](#)

Situação atual da Dengue na Cidade do Rio de Janeiro

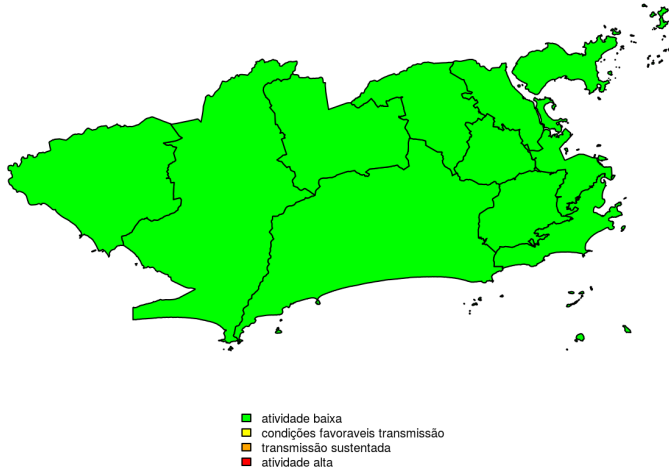
Em 2018, até agora, foram notificados 7360 casos de dengue na cidade do Rio de Janeiro. Para comparação, em 2017, no mesmo período, 3152 casos de dengue foram notificados. No total, em 2017, ocorreram 4406 casos.

O Município do Rio de Janeiro é dividido em 10 áreas programáticas da saúde (APS). O mapa mostra a situação atual de transmissão da dengue em cada APS.

Dengue nas APS

- APS 1.0
- APS 2.1
- APS 2.2
- APS 3.1
- APS 3.2
- APS 3.3
- APS 4.0
- APS 5.1
- APS 5.2
- APS 5.3

Mapa MRJ por APs
Semana 23 de 2019



Veja o mapa interativo em <http://alerta.dengue.mat.br/rio>

Na tabela, tem-se o número de casos notificados no município e o número predito pelo Infodengue nas últimas seis semanas. Apresenta-se também a incidência por 100.000 habitantes. Temperatura mínima acima de 22C por mais de três semanas é um indicativo de condições propícias para transmissão da dengue.

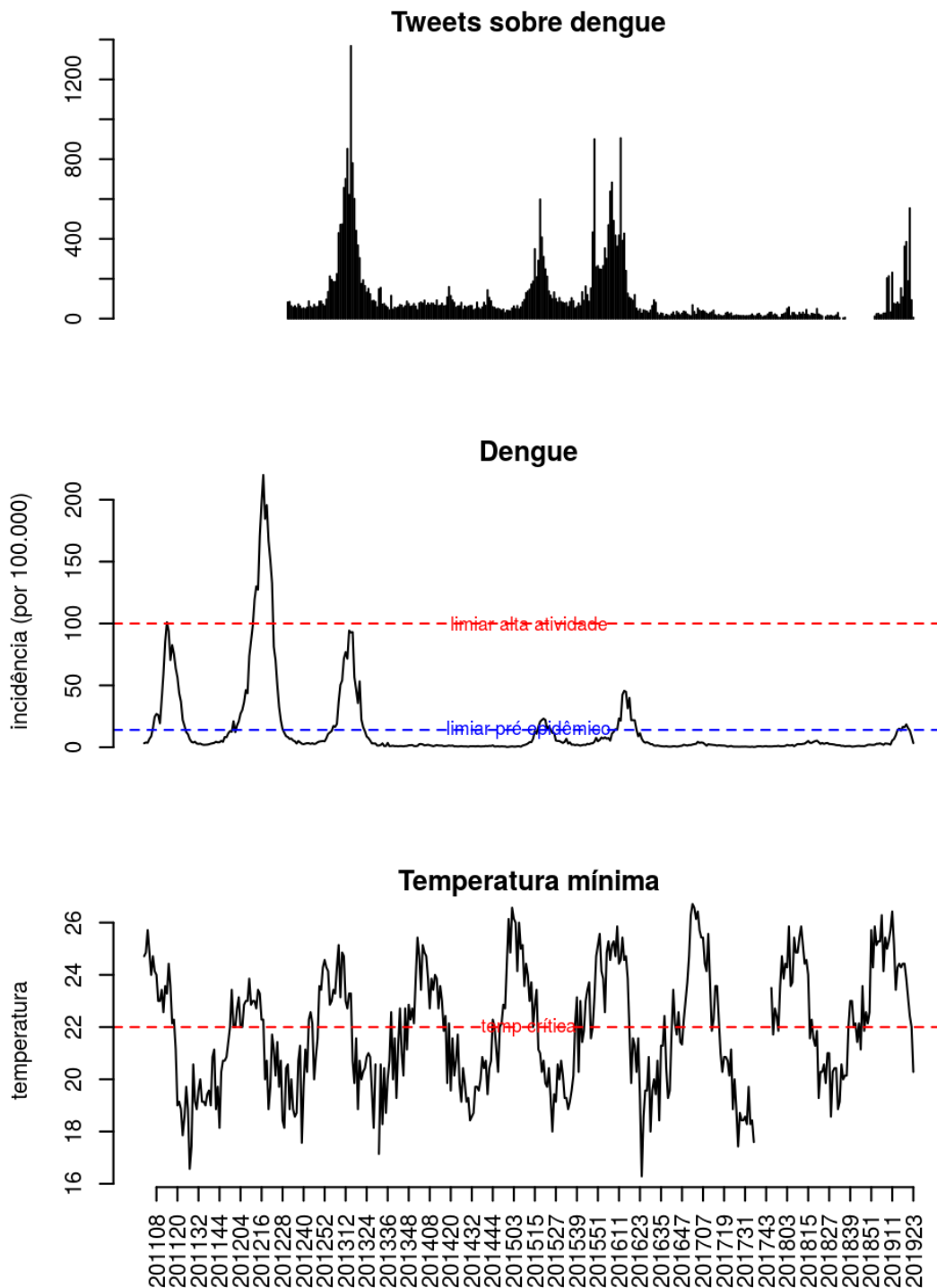
Tabela 2. Resumo da dengue nas últimas seis semanas epidemiológicas

se	casos	casos.estimados	ICmin	ICmax	inc	tweet	tmin
201918	1056	1056	1056	1056	16.2	362	24.4
201919	1199	1199	1199	1199	18.4	385	23.9
201920	1013	1013	1013	1013	15.6	188	23.1
201921	882	882	882	882	13.6	554	22.4
201922	566	566	566	566	8.7	93	22.0
201923	221	376	328	392	3.4	5	20.3

[Início](#)

Situação da Dengue na Cidade do Rio de Janeiro: Séries Históricas

O Infodengue utiliza em seus modelos, dados de menção de dengue nas redes sociais, além dos dados de notificação pelos médicos e dados de temperatura. Esses são os dados desde 2012.



A linha tracejada azul indica o limiar pré-epidêmico; a linha tracejada vermelha indica o limiar de atividade alta (acima do qual é acionado o alerta vermelho).

[Início](#)

Situação da Chikungunya na Cidade do Rio de Janeiro

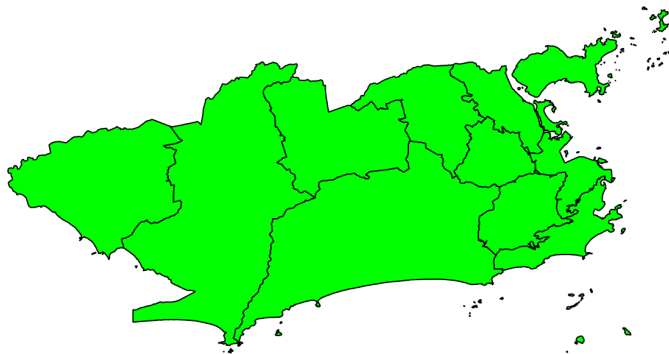
Em 2018, até agora, foram notificados 10998 casos de chikungunya na cidade do Rio de Janeiro, sendo 417 na última semana. Para comparação, em 2017, no mesmo período, 1316 casos de chikungunya foram notificados na cidade do Rio de Janeiro. No total, em 2017, ocorreram 1891 casos.

Veja o mapa da situação atual de transmissão de chikungunya nas APS:

Chikungunya nas APS

- APS 1.0
- APS 2.1
- APS 2.2
- APS 3.1
- APS 3.2
- APS 3.3
- APS 4.0
- APS 5.1
- APS 5.2
- APS 5.3

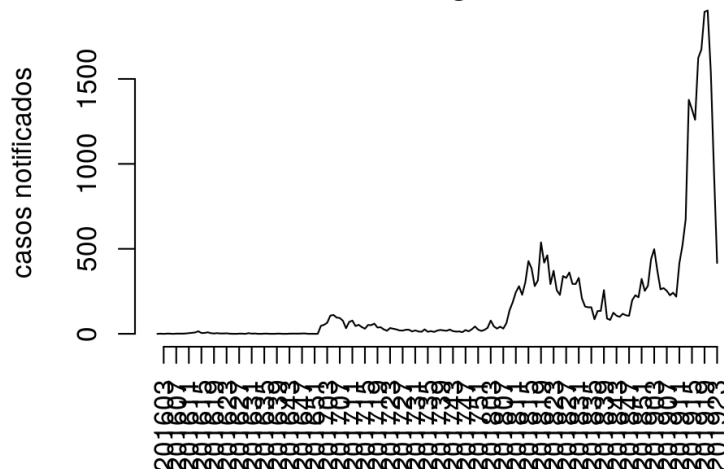
Mapa MRJ por APs
Semana 23 de 2019



- atividade baixa
- condições favoráveis transmissão
- transmissão sustentada
- atividade alta

Confira a série histórica de chikungunya na cidade do Rio de Janeiro desde janeiro de 2017.

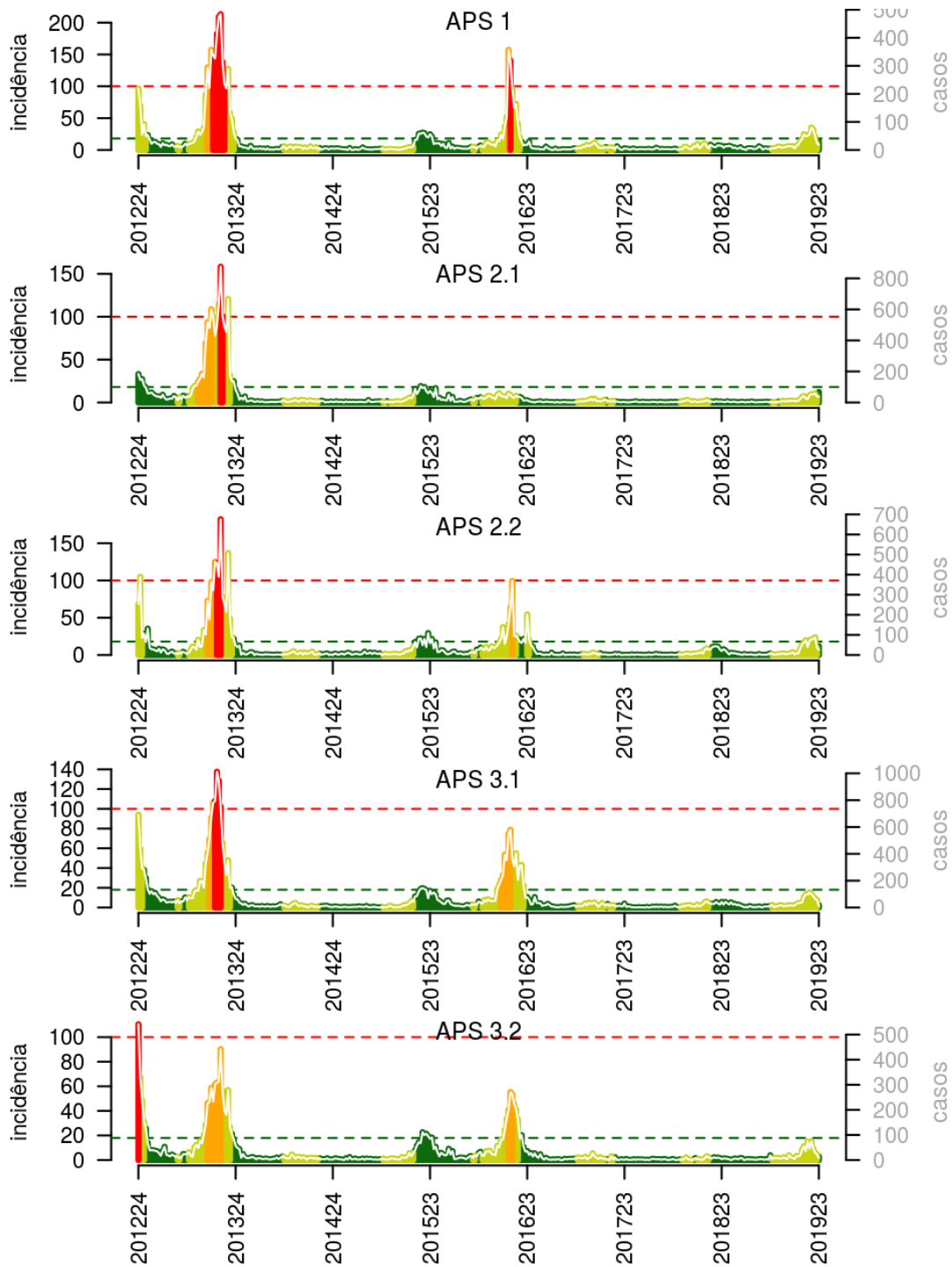
Chikungunia



[Início](#)

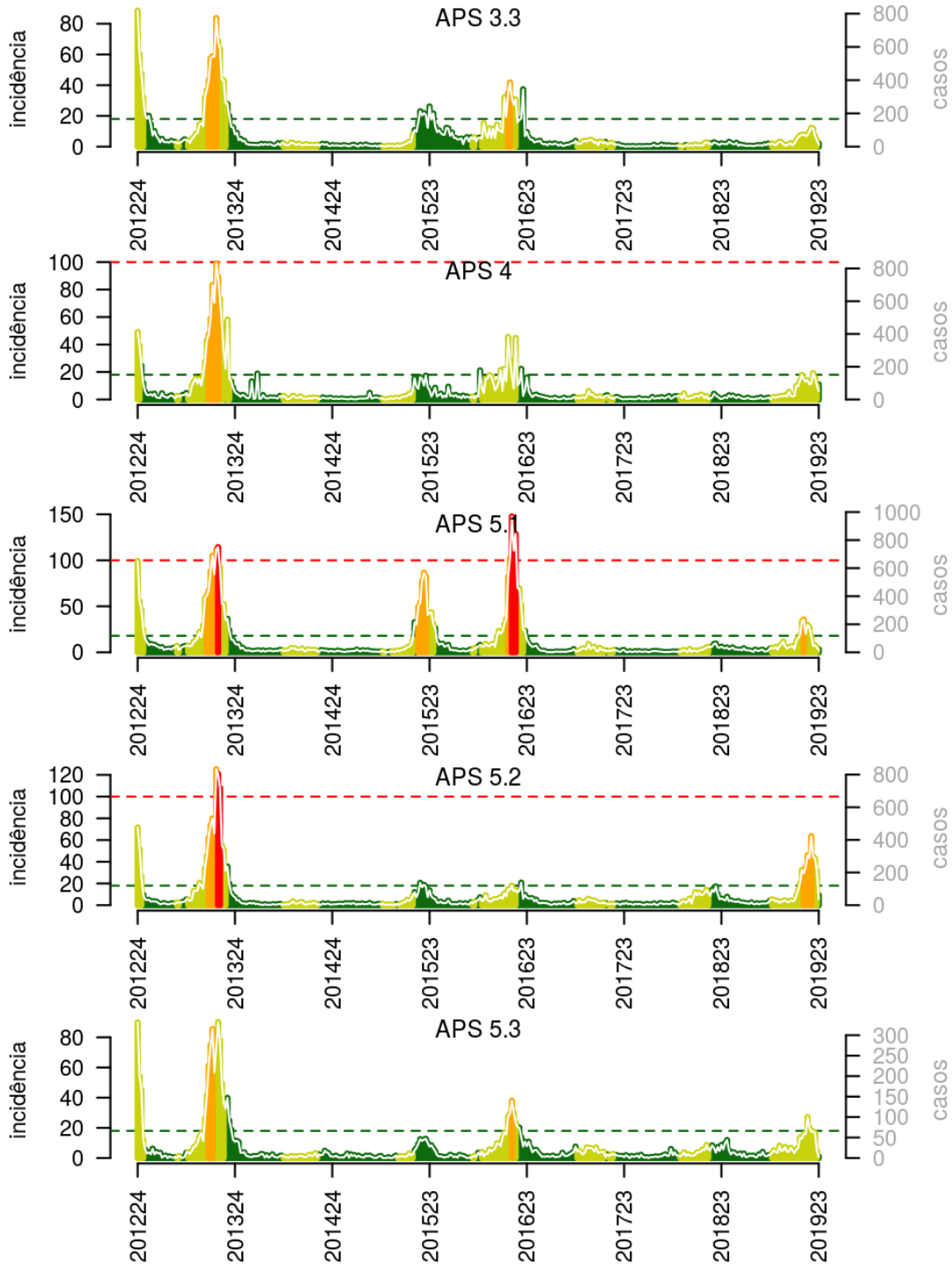
Nas Áreas Programáticas de Saúde: Dengue

Confira a série histórica de alertas para dengue nas APS do Rio de Janeiro.

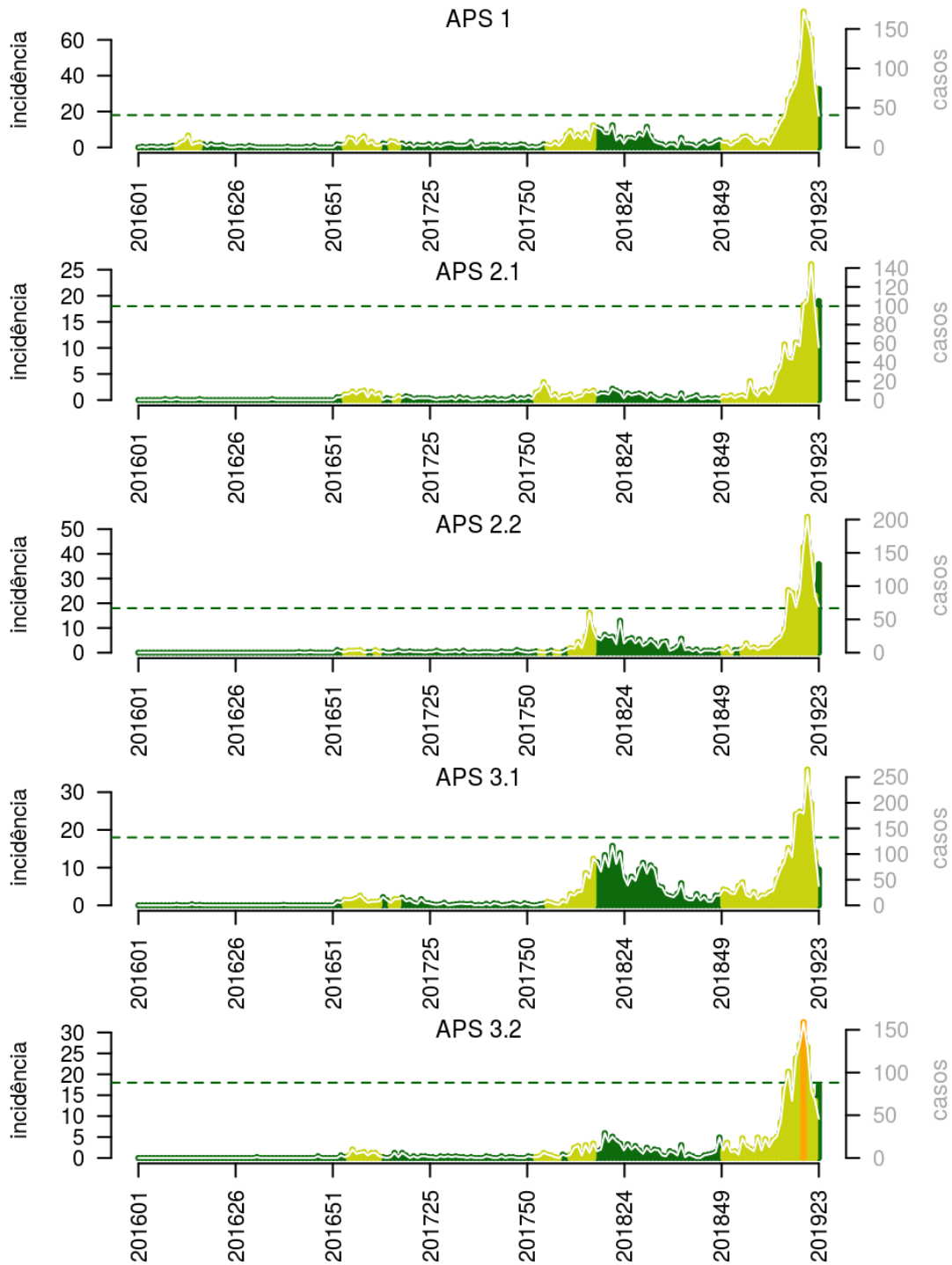


(cont.)

Dengue (cont.)

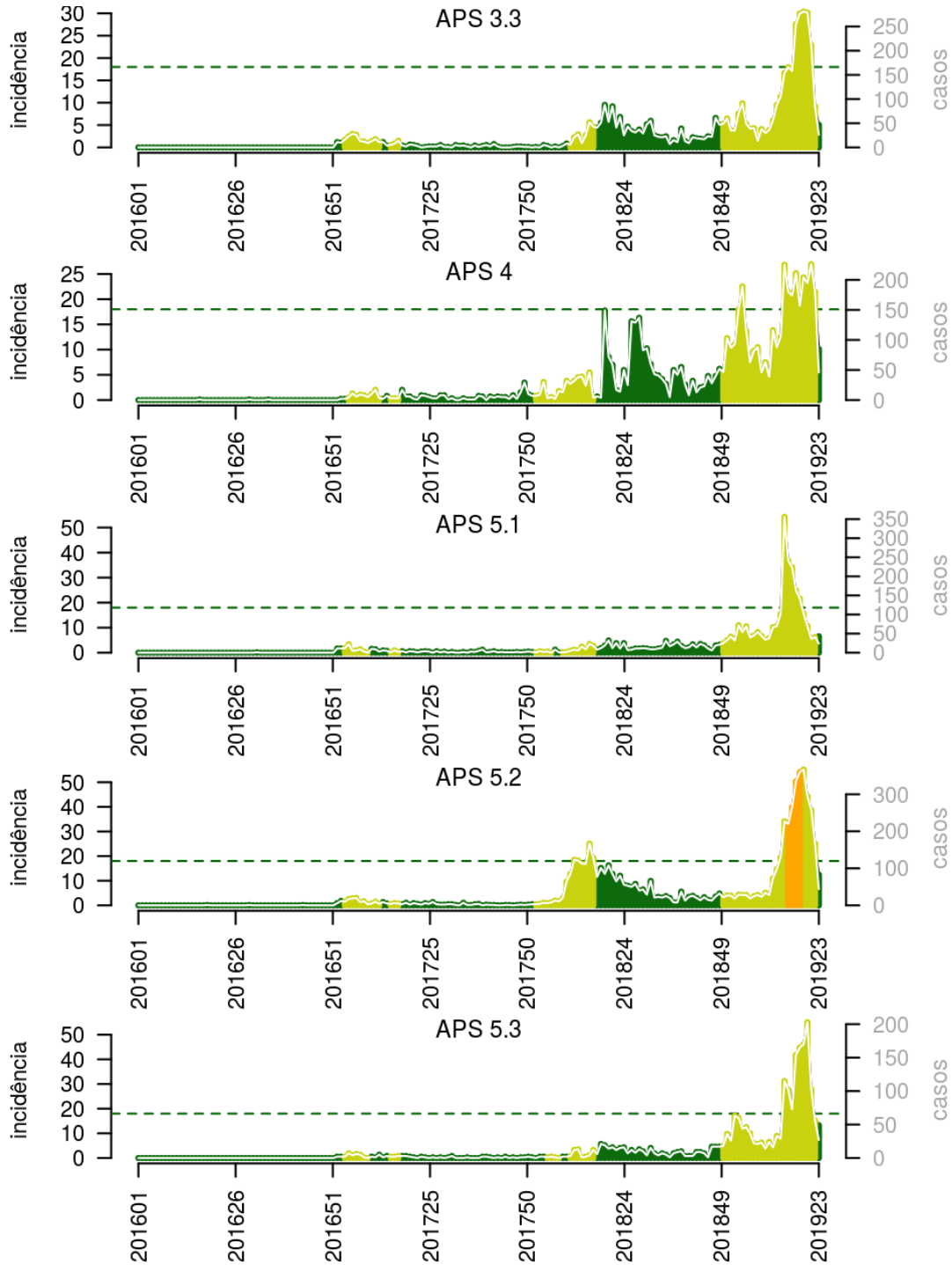


Nas Áreas Programáticas de Saúde: Chikungunya



(cont.)

Chikungunya (cont.)



Tabelas: Resumo das últimas quatro semanas epidemiológicas da dengue e chikungunya nas APS.

Tabela 3. Dengue na 'APS 1.0'

se	casos	casos_est	tmin	rt	pr(inc. subir)	inc	nivel
201920	73	73	23.1	1.2	0.85	32.2	amarelo
201921	47	47	22.4	0.7	0.02	20.7	amarelo
201922	24	24	22.0	0.4	0.00	10.6	amarelo
201923	18	30	20.3	0.6	0.02	13.2	verde

Tabela 4. Chikungunia na 'APS 1.0'

se	casos	casos_est	tmin	rt	pr(inc. subir)	inc	nivel
201920	157	157	23.1	1.1	0.87	69.2	amarelo
201921	138	138	22.4	1.0	0.36	60.8	amarelo
201922	76	76	22.0	0.6	0.00	33.5	amarelo
201923	40	74	20.3	0.8	0.09	32.6	verde

Tabela 5. Dengue na 'APS 2.1'

se	casos	casos_est	tmin	rt	pr(inc. subir)	inc	nivel
201920	52	52	23.1	1.3	0.88	9.4	amarelo
201921	58	58	22.4	1.2	0.80	10.5	amarelo
201922	38	38	22.0	0.7	0.07	6.9	amarelo
201923	38	67	20.3	1.3	0.92	12.1	verde

Tabela 6. Chikungunia na 'APS 2.1'

se	casos	casos_est	tmin	rt	pr(inc. subir)	inc	nivel
201920	105	105	23.1	1.3	0.95	19.0	amarelo
201921	144	144	22.4	1.4	0.99	26.1	amarelo
201922	96	96	22.0	0.9	0.14	17.4	amarelo
201923	56	105	20.3	1.0	0.51	19.0	verde

Tabela 7. Dengue na 'APS 2.2'

se	casos	casos_est	tmin	rt	pr(inc. subir)	inc	nivel
201920	79	79	23.1	1.2	0.87	21.3	amarelo
201921	88	88	22.4	1.2	0.85	23.7	amarelo
201922	36	36	22.0	0.5	0.00	9.7	amarelo
201923	26	44	20.3	0.6	0.01	11.9	verde

Tabela 8. Chikungunia na 'APS 2.2'

se	casos	casos_est	tmin	rt	pr(inc. subir)	inc	nivel
201920	204	204	23.1	1.5	1.00	55.0	amarelo
201921	147	147	22.4	0.9	0.22	39.6	amarelo
201922	86	86	22.0	0.6	0.00	23.2	amarelo
201923	70	133	20.3	1.2	0.89	35.8	verde

[ver descrição das variáveis](#)

(cont.)

Tabelas (cont.)

Tabela 9. Dengue na 'APS 3.1 '

se	casos	casos_est	tmin	rt	pr(inc. subir)	inc	nivel
201920	84	84	23.1	0.8	0.09	11.4	amarelo
201921	65	65	22.4	0.7	0.01	8.8	amarelo
201922	57	57	22.0	0.7	0.01	7.7	amarelo
201923	12	19	20.3	0.3	0.00	2.6	verde

Tabela 10. Chikungunia na 'APS 3.1 '

se	casos	casos_est	tmin	rt	pr(inc. subir)	inc	nivel
201920	265	265	23.1	1.4	1.00	36.0	amarelo
201921	199	199	22.4	1.0	0.33	27.0	amarelo
201922	105	105	22.0	0.6	0.00	14.3	amarelo
201923	38	70	20.3	0.6	0.00	9.5	verde

Tabela 11. Dengue na 'APS 3.2 '

se	casos	casos_est	tmin	rt	pr(inc. subir)	inc	nivel
201920	46	46	23.1	0.8	0.11	9.4	amarelo
201921	30	30	22.4	0.5	0.00	6.1	amarelo
201922	22	22	22.0	0.5	0.00	4.5	amarelo
201923	9	14	20.3	0.4	0.00	2.9	verde

Tabela 12. Chikungunia na 'APS 3.2 '

se	casos	casos_est	tmin	rt	pr(inc. subir)	inc	nivel
201920	130	130	23.1	1.0	0.41	26.5	amarelo
201921	79	79	22.4	0.7	0.00	16.1	amarelo
201922	67	67	22.0	0.8	0.04	13.7	amarelo
201923	46	85	20.3	1.1	0.81	17.4	verde

Tabela 13. Dengue na 'APS 3.3 '

se	casos	casos_est	tmin	rt	pr(inc. subir)	inc	nivel
201920	109	109	23.1	1.2	0.92	11.8	amarelo
201921	64	64	22.4	0.6	0.00	6.9	amarelo
201922	40	40	22.0	0.4	0.00	4.3	amarelo
201923	13	21	20.3	0.3	0.00	2.3	verde

Tabela 14. Chikungunia na 'APS 3.3 '

se	casos	casos_est	tmin	rt	pr(inc. subir)	inc	nivel
201920	279	279	23.1	1.1	0.78	30.2	amarelo
201921	212	212	22.4	0.9	0.05	22.9	amarelo
201922	85	85	22.0	0.4	0.00	9.2	amarelo
201923	26	47	20.3	0.4	0.00	5.1	verde

[ver descrição das variáveis](#)

Tabelas (cont.)

Tabela 15. Dengue na 'APS 4.0 '

se	casos	casos_est	tmin	rt	pr(inc. subir)	inc	nivel
201920	161	161	23.1	1.5	1.00	19.2	amarelo
201921	133	133	22.4	1.2	0.88	15.9	amarelo
201922	87	87	22.0	0.7	0.00	10.4	amarelo
201923	52	92	20.3	0.7	0.02	11.0	verde

Tabela 16. Chikungunia na 'APS 4.0 '

se	casos	casos_est	tmin	rt	pr(inc. subir)	inc	nivel
201920	195	195	23.1	1.1	0.80	23.2	amarelo
201921	226	226	22.4	1.2	0.96	26.9	amarelo
201922	180	180	22.0	0.9	0.26	21.5	amarelo
201923	46	85	20.3	0.5	0.00	10.1	verde

Tabela 17. Dengue na 'APS 5.1 '

se	casos	casos_est	tmin	rt	pr(inc. subir)	inc	nivel
201920	45	45	23.1	0.3	0.00	6.9	amarelo
201921	51	51	22.4	0.4	0.00	7.8	amarelo
201922	34	34	22.0	0.5	0.00	5.2	amarelo
201923	14	23	20.3	0.5	0.00	3.5	verde

Tabela 18. Chikungunia na 'APS 5.1 '

se	casos	casos_est	tmin	rt	pr(inc. subir)	inc	nivel
201920	70	70	23.1	0.7	0.01	10.7	amarelo
201921	36	36	22.4	0.5	0.00	5.5	amarelo
201922	41	41	22.0	0.9	0.25	6.3	amarelo
201923	24	43	20.3	1.1	0.64	6.6	verde

Tabela 19. Dengue na 'APS 5.2 '

se	casos	casos_est	tmin	rt	pr(inc. subir)	inc	nivel
201920	299	299	23.1	0.9	0.18	44.9	amarelo
201921	285	285	22.4	0.8	0.01	42.8	amarelo
201922	211	211	22.0	0.7	0.00	31.7	amarelo
201923	36	62	20.3	0.2	0.00	9.3	verde

Tabela 20. Chikungunia na 'APS 5.2 '

se	casos	casos_est	tmin	rt	pr(inc. subir)	inc	nivel
201920	295	295	23.1	0.9	0.12	44.3	amarelo
201921	258	258	22.4	0.9	0.09	38.8	amarelo
201922	167	167	22.0	0.7	0.00	25.1	amarelo
201923	44	83	20.3	0.5	0.00	12.5	verde

Tabela 21. Dengue na 'APS 5.3 '

se	casos	casos_est	tmin	rt	pr(inc. subir)	inc	nivel
201920	65	65	23.1	0.8	0.17	17.6	amarelo
201921	61	61	22.4	0.9	0.26	16.6	amarelo
201922	17	17	22.0	0.3	0.00	4.6	amarelo
201923	3	4	20.3	0.1	0.00	1.1	verde

Tabela 22. Chikungunia na 'APS 5.3 '

se	casos	casos_est	tmin	rt	pr(inc. subir)	inc	nivel
201920	203	203	23.1	1.2	0.97	55.1	amarelo
201921	103	103	22.4	0.7	0.00	27.9	amarelo
201922	56	56	22.0	0.5	0.00	15.2	amarelo
201923	27	49	20.3	0.7	0.02	13.3	verde

[ver descrição das variáveis](#)

Lista das variáveis apresentadas nas tabelas:

SE = semana epidemiológica

tweet = número de tweets indicativos de casos de dengue na cidade

temperatura = média das temperaturas mínimas da semana

casos notif = casos notificados de dengue

casos preditos = número de casos estimados após correção pelo atraso de notificação

ICmin = número mínimo de casos estimados (IC 95%)

ICmax = número máximo de casos estimados (IC 95%)

Rt número reprodutivo efetivo (> 1 indica aumento de casos transmissão)

pr(inc. subir) = probabilidade do número reprodutivo ser maior que 1 (> 0.95 indica aumento significativo de casos)

inc = incidência por 100.000 habitantes

Nível = cor do alerta (verde, amarelo, laranja, vermelho)

Notas

- Os dados do sinan mais recentes ainda não foram totalmente digitados. Estimamos o número esperado de casos notificados considerando o tempo até os casos serem digitados.
- Os dados de tweets são gerados pelo Observatório de Dengue (UFMG). Os tweets são processados para exclusão de informes e outros temas relacionados a dengue.
- Algumas vezes, os casos da última semana ainda não estão disponíveis, nesse caso, usa-se uma estimativa com base na tendência de variação da série.

Créditos

Este é um projeto desenvolvido com apoio da SVS/MS em parceria com:

- Programa de Computação Científica, Fundação Oswaldo Cruz, Rio de Janeiro.
- Escola de Matemática Aplicada, Fundação Getúlio Vargas.
- Observatório de Dengue da UFMG.
- Secretarias do Estado e Município do Rio de Janeiro.
- Secretaria Estadual de Saúde do Paraná.

[Início](#)

Para mais detalhes sobre o sistema de alerta InfoDengue, consultar: <http://info.dengue.mat.br>

Contato: alerta_dengue@fiocruz.br