

Boletim Semanal

Semana 26 de 2019

- [Dengue no Estado](#)
- [Dengue na Regional Metropolitana I](#)
- [Dengue no Município](#)
- [Chikungunya no Município](#)
- [Áreas Programáticas da Saúde](#)

[Variáveis nas Tabelas](#)

[Notas](#)

[Créditos](#)

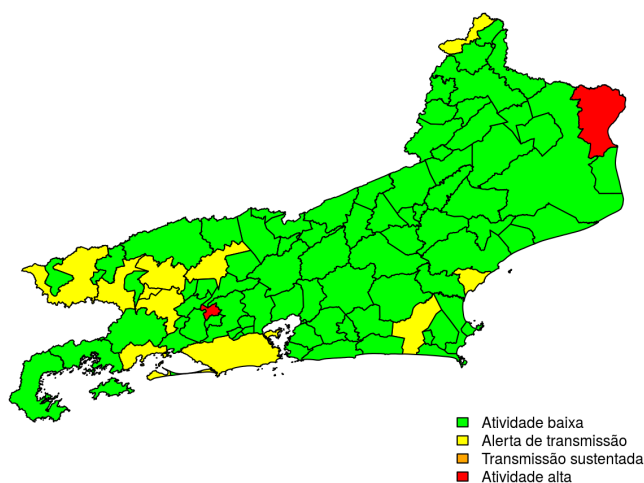
Contato

alerta_dengue@fiocruz.br

Situação da Dengue e Chikungunya na Cidade do Rio de Janeiro

Esse é o boletim de situação da Dengue e Chikungunya do Município do Rio de Janeiro. Para contextualização, também é apresentada a situação da dengue no Estado e na Região Metropolitana I. No Estado, desde o início do ano, 34650 casos de dengue foram registrados, sendo 309 desses na última semana. O mapa mostra as condições de transmissão da dengue no estado.

Semana 26 de 2019



Dos 92 municípios, 79 encontram-se em nível verde para dengue, 11 em nível amarelo, 0 em nível laranja e 2 em nível vermelho referentes a semana epidemiológica 26-2019. Para informações mais atualizadas e ter acesso ao mapa interativo do estado consultar em [Info Dengue](#).

O código de Cores

As cores indicam níveis de atenção

Verde: temperaturas amenas, baixa incidência de casos.

Amarelo: temperatura propícia para a população do vetor e transmissão da dengue.

Laranja: transmissão aumentada e sustentada de dengue.

Vermelho: incidência alta, acima dos 90% históricos.

Na semana passada: 10 municípios do Estado do Rio de Janeiro estavam em nível amarelo para dengue, 0 em laranja e 5 em vermelho.

Situação da Dengue na Regional Metropolitana I

O Município do Rio de Janeiro está localizado na Regional de Saúde Metropolitana I. A tabela abaixo mostra os casos notificados nas últimas seis semanas e os casos preditos de acordo com o modelo Infodengue. O mapa mostra a situação atual de risco de transmissão da dengue na Regional.

Municípios

- Belford Roxo
- Duque de Caxias
- Itaguaí
- Japeri
- Magé
- Mesquita
- Nilópolis
- Nova Iguaçu
- Queimados
- Rio de Janeiro
- São João de Meriti
- Seropédica

[Início](#)

Figura 1. Mapa de Alerta da Regional de Saúde

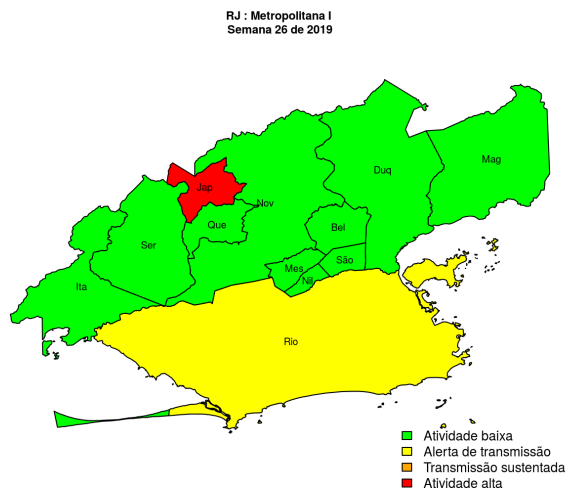


Tabela 1. Resumo das últimas seis semanas epidemiológicas na Regional de Saúde

SE	temperatura	tweet	casos notif	casos preditos
201921	20.7	865	1214	1365
201922	20.6	150	1052	1241
201923	18.8	119	799	1017
201924	19.3	130	567	818
201925	19.1	219	275	490
201926	19.8	113	158	453

[ver descrição das variáveis](#)

Situação atual da Dengue na Cidade do Rio de Janeiro

Em 2018, até agora, foram notificados 7360 casos de dengue na cidade do Rio de Janeiro. Para comparação, em 2017, no mesmo período, 3260 casos de dengue foram notificados. No total, em 2017, ocorreram 4406 casos.

O Município do Rio de Janeiro é dividido em 10 áreas programáticas da saúde (APS). O mapa mostra a situação atual de transmissão da dengue em cada APS.

Dengue nas APS

- APS 1.0
- APS 2.1
- APS 2.2
- APS 3.1
- APS 3.2
- APS 3.3
- APS 4.0
- APS 5.1
- APS 5.2
- APS 5.3

Mapa MRJ por APs
Semana 26 de 2019



- atividade baixa
- condições favoráveis transmissão
- transmissão sustentada
- atividade alta

Veja o mapa interativo em <http://alerta.dengue.mat.br/rio>

Na tabela, tem-se o número de casos notificados no município e o número predito pelo Infodengue nas últimas seis semanas. Apresenta-se também a incidência por 100.000 habitantes. Temperatura mínima acima de 22C por mais de três semanas é um indicativo de condições propícias para transmissão da dengue.

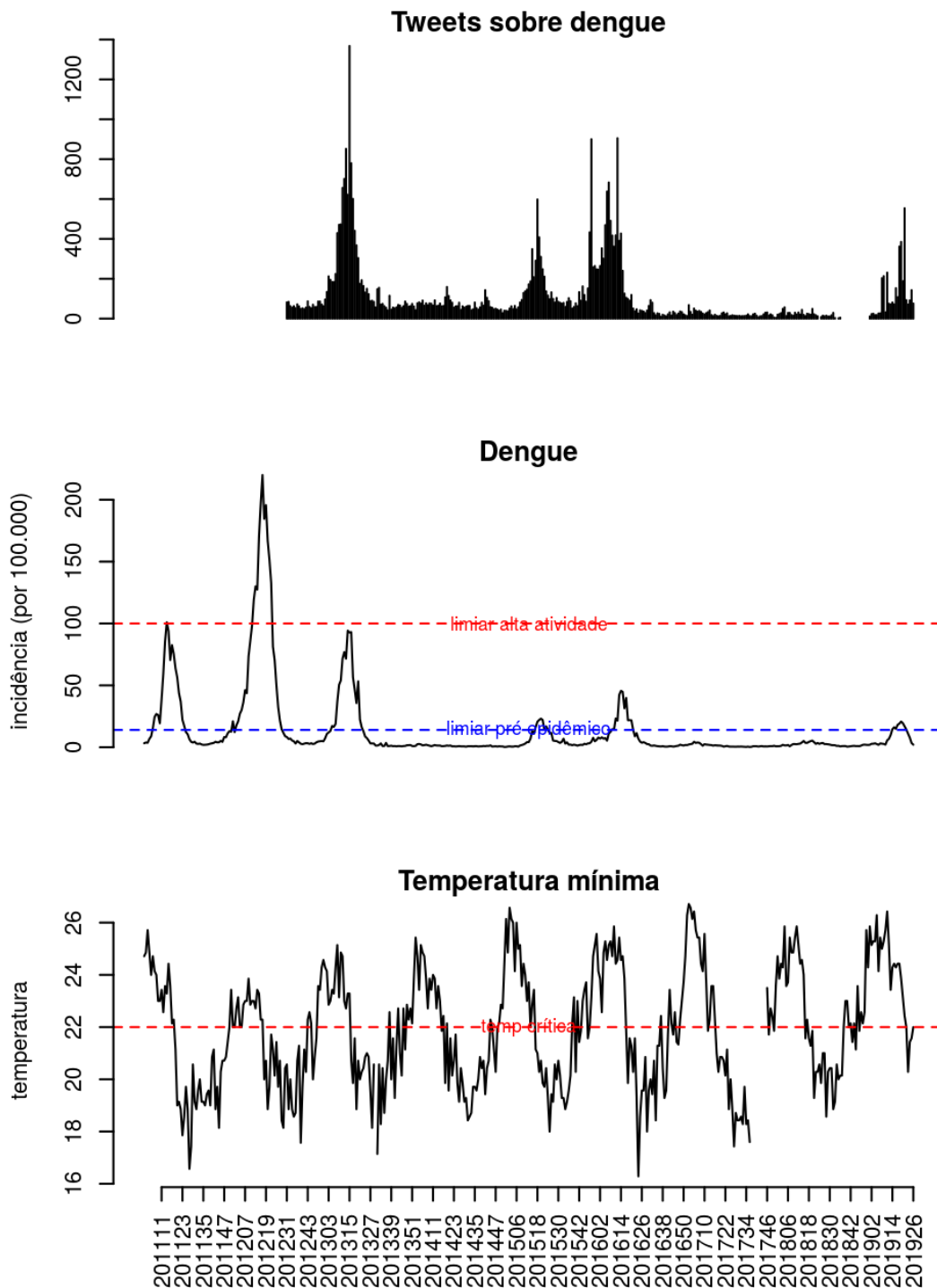
Tabela 2. Resumo da dengue nas últimas seis semanas epidemiológicas

se	casos	casos.estimados	ICmin	ICmax	inc	tweet	tmin
201921	1098	1098	1098	1098	16.9	554	22.4
201922	929	929	929	929	14.3	93	22.0
201923	712	712	712	712	11.0	71	20.3
201924	505	505	505	505	7.8	92	21.4
201925	224	224	224	224	3.4	143	21.6
201926	138	228	187	239	2.1	76	22.0

[Início](#)

Situação da Dengue na Cidade do Rio de Janeiro: Séries Históricas

O Infodengue utiliza em seus modelos, dados de menção de dengue nas redes sociais, além dos dados de notificação pelos médicos e dados de temperatura. Esses são os dados desde 2012.



A linha tracejada azul indica o limiar pré-epidêmico; a linha tracejada vermelha indica o limiar de atividade alta (acima do qual é acionado o alerta vermelho).

[Início](#)

Situação da Chikungunya na Cidade do Rio de Janeiro

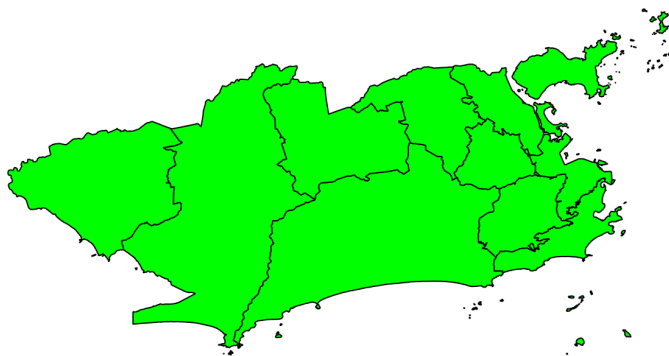
Em 2018, até agora, foram notificados 10998 casos de chikungunya na cidade do Rio de Janeiro, sendo 293 na última semana. Para comparação, em 2017, no mesmo período, 1392 casos de chikungunya foram notificados na cidade do Rio de Janeiro. No total, em 2017, ocorreram 1891 casos.

Veja o mapa da situação atual de transmissão de chikungunya nas APS:

Chikungunya nas APS

- APS 1.0
- APS 2.1
- APS 2.2
- APS 3.1
- APS 3.2
- APS 3.3
- APS 4.0
- APS 5.1
- APS 5.2
- APS 5.3

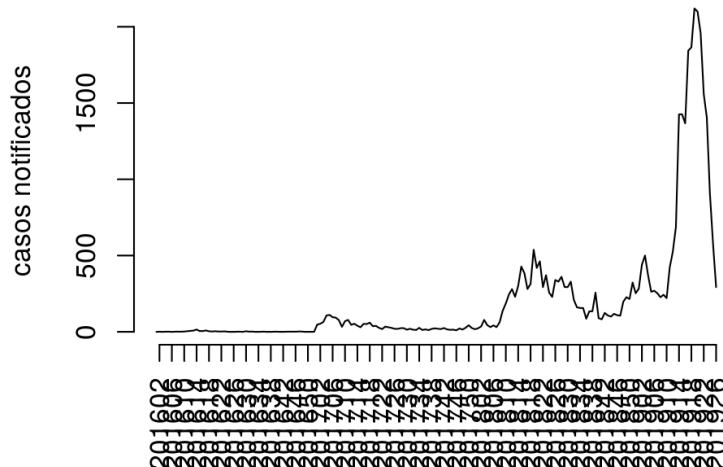
Mapa MRJ por APs
Semana 26 de 2019



- atividade baixa
- condições favoráveis transmissão
- transmissão sustentada
- atividade alta

Confira a série histórica de chikungunya na cidade do Rio de Janeiro desde janeiro de 2017.

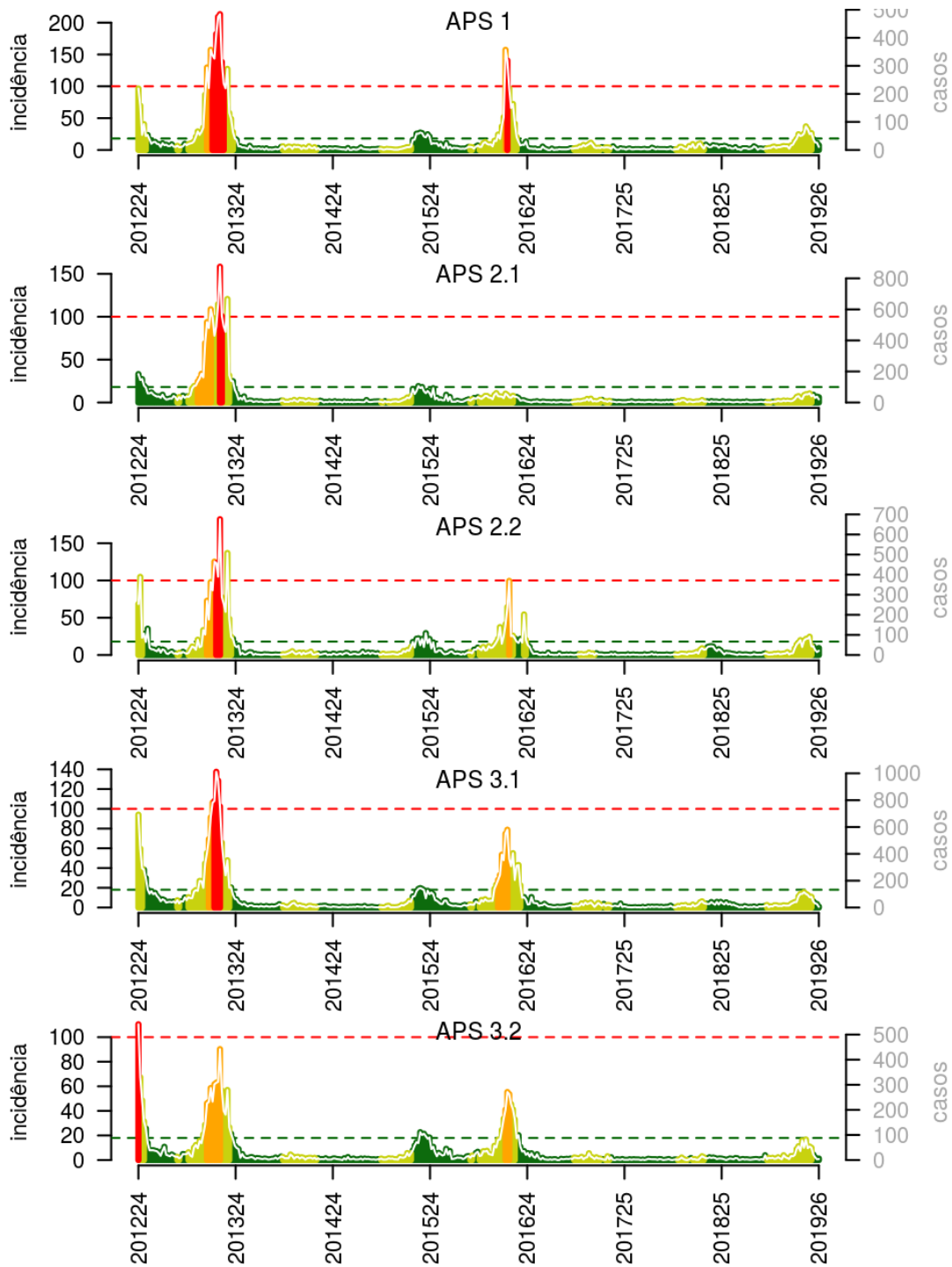
Chikungunia



[Início](#)

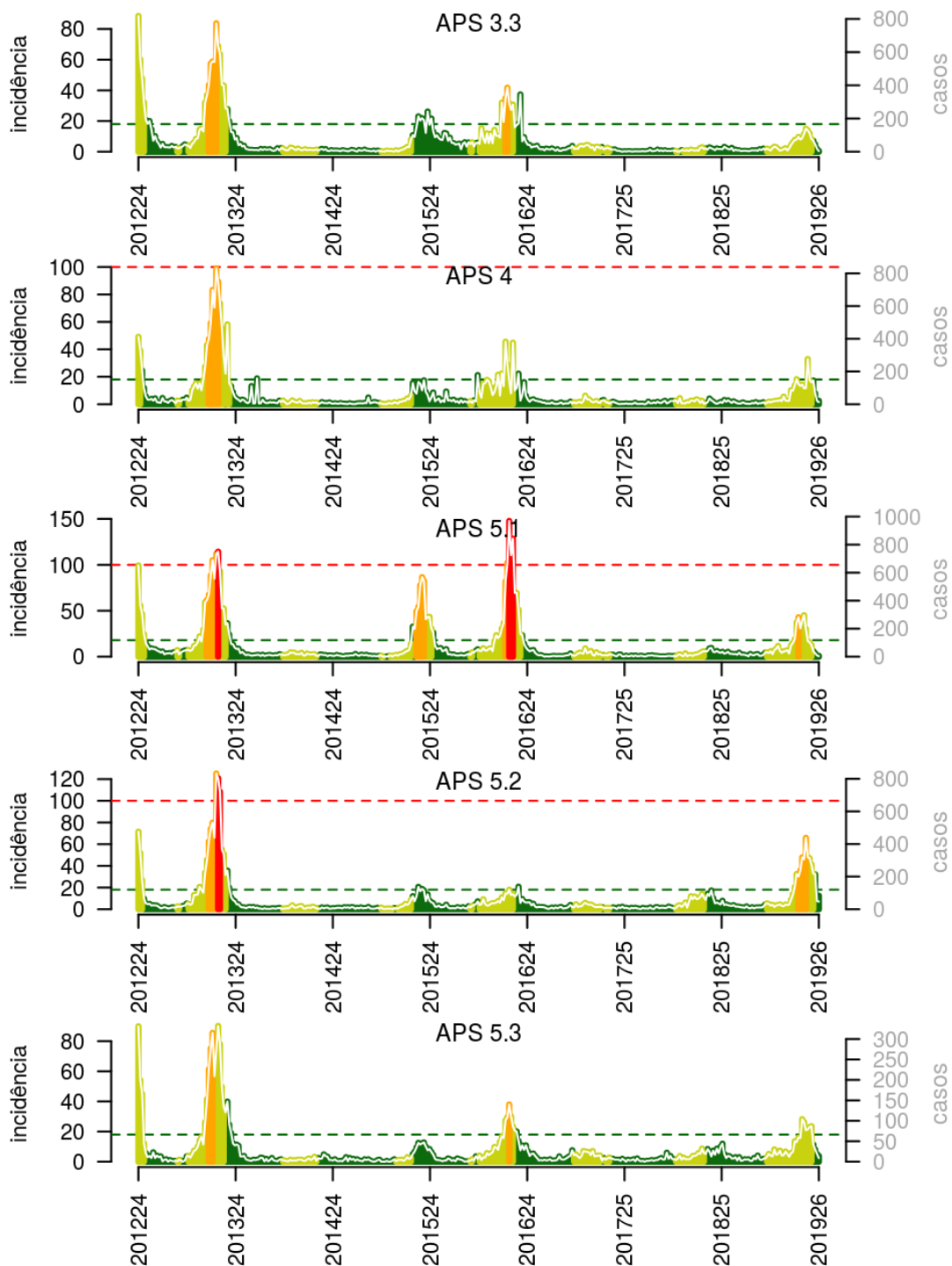
Nas Áreas Programáticas de Saúde: Dengue

Confira a série histórica de alertas para dengue nas APS do Rio de Janeiro.

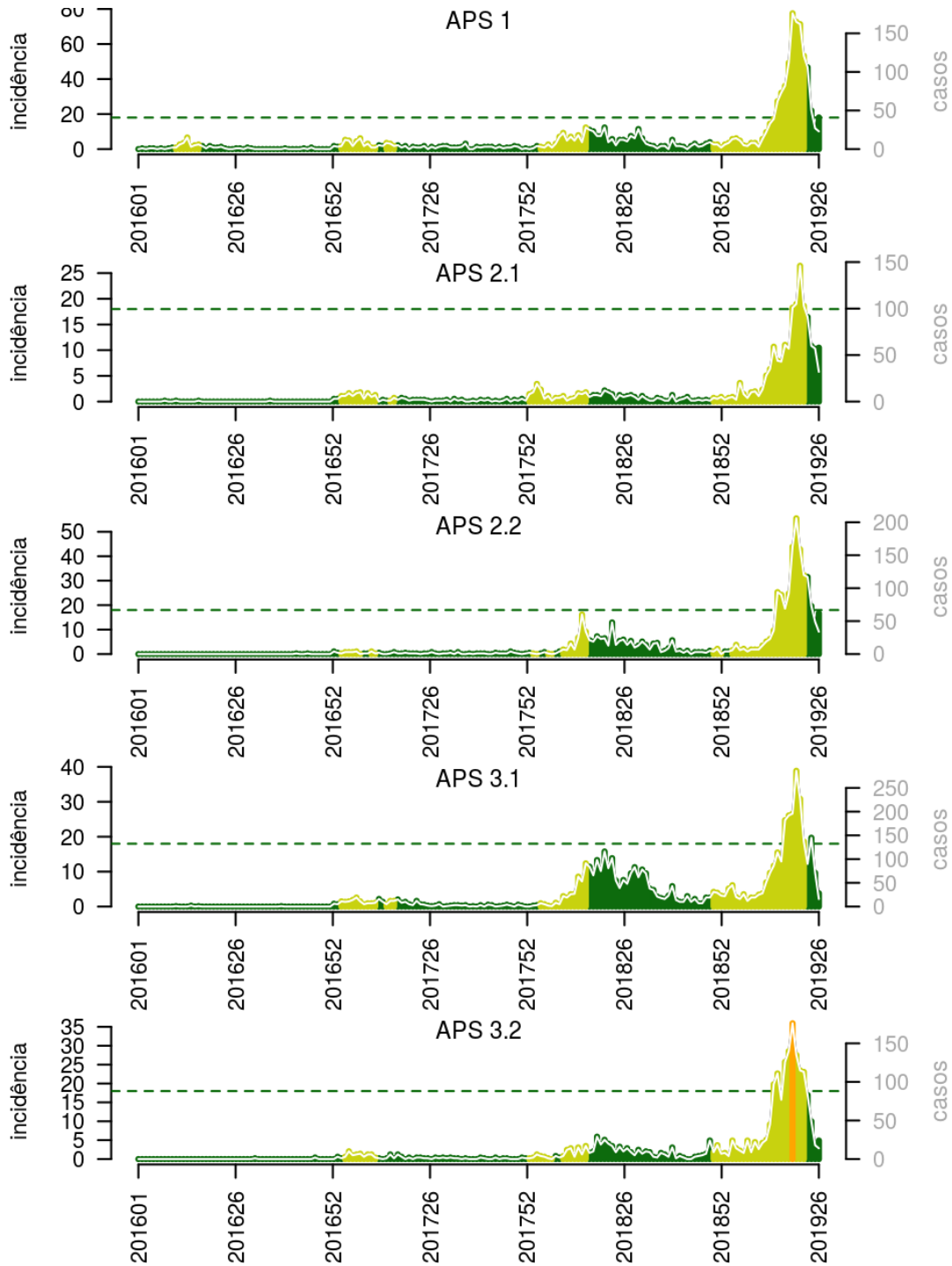


(cont.)

Dengue (cont.)

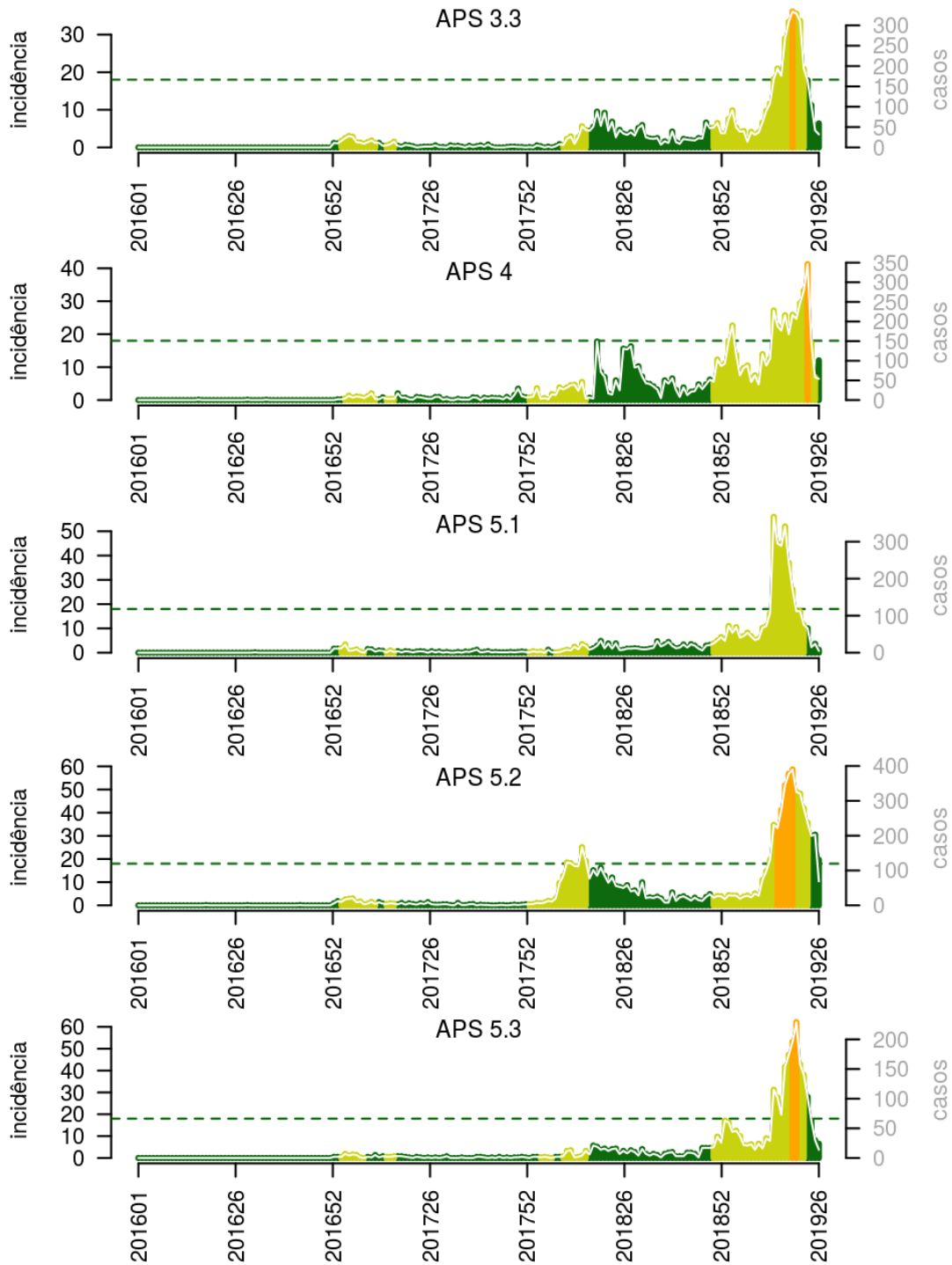


Nas Áreas Programáticas de Saúde: Chikungunya



(cont.)

Chikungunya (cont.)



Tabelas: Resumo das últimas quatro semanas epidemiológicas da dengue e chikungunya nas APS.

Tabela 3. Dengue na 'APS 1.0 '

se	casos	casos_est	tmin	rt	pr(inc. subir)	inc	nivel
201923	39	39	20.3	0.6	0.01	17.2	verde
201924	27	27	21.4	0.5	0.00	11.9	verde
201925	26	26	21.6	0.6	0.03	11.5	verde
201926	11	17	22.0	0.5	0.02	7.5	verde

Tabela 4. Chikungunia na 'APS 1.0 '

se	casos	casos_est	tmin	rt	pr(inc. subir)	inc	nivel
201923	106	106	20.3	0.9	0.13	46.7	verde
201924	50	50	21.4	0.5	0.00	22.0	verde
201925	27	27	21.6	0.5	0.00	11.9	verde
201926	23	41	22.0	1.0	0.59	18.1	verde

Tabela 5. Dengue na 'APS 2.1 '

se	casos	casos_est	tmin	rt	pr(inc. subir)	inc	nivel
201923	50	50	20.3	1.0	0.44	9.0	verde
201924	30	30	21.4	0.6	0.03	5.4	verde
201925	38	38	21.6	0.9	0.31	6.9	verde
201926	20	34	22.0	0.9	0.34	6.2	verde

Tabela 6. Chikungunia na 'APS 2.1 '

se	casos	casos_est	tmin	rt	pr(inc. subir)	inc	nivel
201923	91	91	20.3	0.9	0.17	16.5	verde
201924	60	60	21.4	0.7	0.02	10.9	verde
201925	57	57	21.6	0.9	0.21	10.3	verde
201926	32	58	22.0	1.0	0.55	10.5	verde

Tabela 7. Dengue na 'APS 2.2 '

se	casos	casos_est	tmin	rt	pr(inc. subir)	inc	nivel
201923	43	43	20.3	0.6	0.00	11.6	verde
201924	25	25	21.4	0.4	0.00	6.7	verde
201925	15	15	21.6	0.4	0.00	4.0	verde
201926	21	35	22.0	1.2	0.79	9.4	verde

Tabela 8. Chikungunia na 'APS 2.2 '

se	casos	casos_est	tmin	rt	pr(inc. subir)	inc	nivel
201923	117	117	20.3	0.9	0.27	31.5	verde
201924	73	73	21.4	0.7	0.01	19.7	verde
201925	49	49	21.6	0.6	0.01	13.2	verde
201926	34	62	22.0	1.0	0.60	16.7	verde

[ver descrição das variáveis](#)

(cont.)

Tabelas (cont.)

Tabela 9. Dengue na 'APS 3.1 '

se	casos	casos_est	tmin	rt	pr(inc. subir)	inc	nivel
201923	46	46	20.3	0.6	0.00	6.3	verde
201924	31	31	21.4	0.4	0.00	4.2	verde
201925	26	26	21.6	0.5	0.00	3.5	verde
201926	5	7	22.0	0.2	0.00	1.0	verde

Tabela 10. Chikungunia na 'APS 3.1 '

se	casos	casos_est	tmin	rt	pr(inc. subir)	inc	nivel
201923	90	90	20.3	0.6	0.00	12.2	verde
201924	145	145	21.4	1.2	0.95	19.7	verde
201925	71	71	21.6	0.7	0.00	9.6	verde
201926	16	28	22.0	0.4	0.00	3.8	verde

Tabela 11. Dengue na 'APS 3.2 '

se	casos	casos_est	tmin	rt	pr(inc. subir)	inc	nivel
201923	22	22	20.3	0.4	0.00	4.5	verde
201924	11	11	21.4	0.3	0.00	2.2	verde
201925	3	3	21.6	0.1	0.00	0.6	verde
201926	4	6	22.0	0.4	0.04	1.2	verde

Tabela 12. Chikungunia na 'APS 3.2 '

se	casos	casos_est	tmin	rt	pr(inc. subir)	inc	nivel
201923	83	83	20.3	0.8	0.09	16.9	verde
201924	49	49	21.4	0.6	0.00	10.0	verde
201925	18	18	21.6	0.4	0.00	3.7	verde
201926	14	24	22.0	0.8	0.21	4.9	verde

Tabela 13. Dengue na 'APS 3.3 '

se	casos	casos_est	tmin	rt	pr(inc. subir)	inc	nivel
201923	66	66	20.3	0.6	0.00	7.1	verde
201924	45	45	21.4	0.5	0.00	4.9	verde
201925	18	18	21.6	0.3	0.00	1.9	verde
201926	4	5	22.0	0.1	0.00	0.5	verde

Tabela 14. Chikungunia na 'APS 3.3 '

se	casos	casos_est	tmin	rt	pr(inc. subir)	inc	nivel
201923	165	165	20.3	0.8	0.01	17.9	verde
201924	104	104	21.4	0.7	0.00	11.3	verde
201925	42	42	21.6	0.4	0.00	4.5	verde
201926	32	59	22.0	0.9	0.26	6.4	verde

[ver descrição das variáveis](#)

Tabelas (cont.)

Tabela 15. Dengue na 'APS 4.0 '

se	casos	casos_est	tmin	rt	pr(inc. subir)	inc	nivel
201923	145	145	20.3	0.8	0.07	17.3	verde
201924	67	67	21.4	0.5	0.00	8.0	verde
201925	20	20	21.6	0.2	0.00	2.4	verde
201926	13	21	22.0	0.3	0.00	2.5	verde

Tabela 16. Chikungunia na 'APS 4.0 '

se	casos	casos_est	tmin	rt	pr(inc. subir)	inc	nivel
201923	346	346	20.3	1.3	1.00	41.2	laranja
201924	146	146	21.4	0.6	0.00	17.4	amarelo
201925	58	58	21.6	0.3	0.00	6.9	amarelo
201926	54	101	22.0	1.0	0.45	12.0	verde

Tabela 17. Dengue na 'APS 5.1 '

se	casos	casos_est	tmin	rt	pr(inc. subir)	inc	nivel
201923	40	40	20.3	0.4	0.00	6.1	verde
201924	25	25	21.4	0.3	0.00	3.8	verde
201925	9	9	21.6	0.2	0.00	1.4	verde
201926	4	6	22.0	0.2	0.00	0.9	verde

Tabela 18. Chikungunia na 'APS 5.1 '

se	casos	casos_est	tmin	rt	pr(inc. subir)	inc	nivel
201923	66	66	20.3	0.8	0.13	10.1	verde
201924	15	15	21.4	0.3	0.00	2.3	verde
201925	24	24	21.6	0.7	0.13	3.7	verde
201926	5	8	22.0	0.4	0.01	1.2	verde

Tabela 19. Dengue na 'APS 5.2 '

se	casos	casos_est	tmin	rt	pr(inc. subir)	inc	nivel
201923	219	219	20.3	0.7	0.00	32.9	amarelo
201924	214	214	21.4	0.8	0.01	32.2	verde
201925	50	50	21.6	0.2	0.00	7.5	verde
201926	47	83	22.0	0.5	0.00	12.5	verde

Tabela 20. Chikungunia na 'APS 5.2 '

se	casos	casos_est	tmin	rt	pr(inc. subir)	inc	nivel
201923	237	237	20.3	0.9	0.10	35.6	amarelo
201924	200	200	21.4	0.9	0.08	30.1	verde
201925	203	203	21.6	1.0	0.50	30.5	verde
201926	69	131	22.0	0.7	0.01	19.7	verde

Tabela 21. Dengue na 'APS 5.3 '

se	casos	casos_est	tmin	rt	pr(inc. subir)	inc	nivel
201923	42	42	20.3	0.5	0.00	11.4	verde
201924	30	30	21.4	0.4	0.00	8.1	verde
201925	19	19	21.6	0.4	0.00	5.2	verde
201926	9	14	22.0	0.4	0.00	3.8	verde

Tabela 22. Chikungunia na 'APS 5.3 '

se	casos	casos_est	tmin	rt	pr(inc. subir)	inc	nivel
201923	103	103	20.3	0.8	0.03	27.9	verde
201924	63	63	21.4	0.6	0.00	17.1	verde
201925	30	30	21.6	0.5	0.00	8.1	verde
201926	14	24	22.0	0.6	0.03	6.5	verde

[ver descrição das variáveis](#)

Lista das variáveis apresentadas nas tabelas:

SE = semana epidemiológica

tweet = número de tweets indicativos de casos de dengue na cidade

temperatura = média das temperaturas mínimas da semana

casos notif = casos notificados de dengue

casos preditos = número de casos estimados após correção pelo atraso de notificação

ICmin = número mínimo de casos estimados (IC 95%)

ICmax = número máximo de casos estimados (IC 95%)

Rt número reprodutivo efetivo (> 1 indica aumento de casos transmissão)

pr(inc. subir) = probabilidade do número reprodutivo ser maior que 1 (> 0.95 indica aumento significativo de casos)

inc = incidência por 100.000 habitantes

Nível = cor do alerta (verde, amarelo, laranja, vermelho)

Notas

- Os dados do sinan mais recentes ainda não foram totalmente digitados. Estimamos o número esperado de casos notificados considerando o tempo até os casos serem digitados.
- Os dados de tweets são gerados pelo Observatório de Dengue (UFMG). Os tweets são processados para exclusão de informes e outros temas relacionados a dengue.
- Algumas vezes, os casos da última semana ainda não estão disponíveis, nesse caso, usa-se uma estimativa com base na tendência de variação da série.

Créditos

Este é um projeto desenvolvido com apoio da SVS/MS em parceria com:

- Programa de Computação Científica, Fundação Oswaldo Cruz, Rio de Janeiro.
- Escola de Matemática Aplicada, Fundação Getúlio Vargas.
- Observatório de Dengue da UFMG.
- Secretarias do Estado e Município do Rio de Janeiro.
- Secretaria Estadual de Saúde do Paraná.

[Início](#)

Para mais detalhes sobre o sistema de alerta InfoDengue, consultar: <http://info.dengue.mat.br>

Contato: alerta_dengue@fiocruz.br