

## Boletim Semanal

Semana 27 de 2019

- [Dengue no Estado](#)
- [Dengue na Regional Metropolitana I](#)
- [Dengue no Município](#)
- [Chikungunya no Município](#)
- [Áreas Programáticas da Saúde](#)

[Variáveis nas Tabelas](#)

[Notas](#)

[Créditos](#)

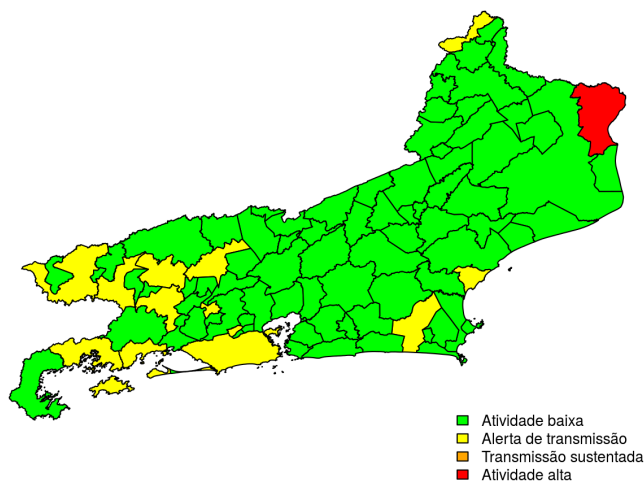
**Contato**

[alerta\\_dengue@fiocruz.br](mailto:alerta_dengue@fiocruz.br)

## Situação da Dengue e Chikungunya na Cidade do Rio de Janeiro

Esse é o boletim de situação da Dengue e Chikungunya do Município do Rio de Janeiro. Para contextualização, também é apresentada a situação da dengue no Estado e na Região Metropolitana I. No Estado, desde o início do ano, 36306 casos de dengue foram registrados, sendo 171 desses na última semana. O mapa mostra as condições de transmissão da dengue no estado.

Semana 27 de 2019



Dos 92 municípios, 78 encontram-se em nível verde para dengue, 13 em nível amarelo, 0 em nível laranja e 1 em nível vermelho referentes a semana epidemiológica 27-2019. Para informações mais atualizadas e ter acesso ao mapa interativo do estado consultar em [Info Dengue](#).

### O código de Cores

As cores indicam níveis de atenção

**Verde:** temperaturas amenas, baixa incidência de casos.

**Amarelo:** temperatura propícia para a população do vetor e transmissão da dengue.

**Laranja:** transmissão aumentada e sustentada de dengue.

**Vermelho:** incidência alta, acima dos 90% históricos.

**Na semana passada:** 12 municípios do Estado do Rio de Janeiro estavam em nível amarelo para dengue, 0 em laranja e 3 em vermelho.

# Situação da Dengue na Regional Metropolitana I

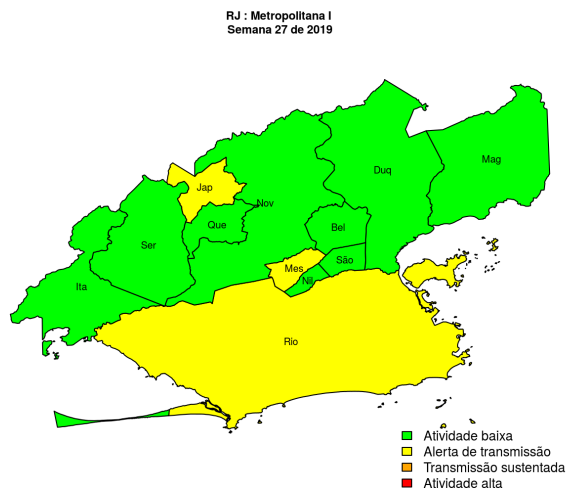
O Município do Rio de Janeiro está localizado na Regional de Saúde Metropolitana I. A tabela abaixo mostra os casos notificados nas últimas seis semanas e os casos preditos de acordo com o modelo Infodengue. O mapa mostra a situação atual de risco de transmissão da dengue na Regional.

## Municípios

- Belford Roxo
- Duque de Caxias
- Itaguaí
- Japeri
- Magé
- Mesquita
- Nilópolis
- Nova Iguaçu
- Queimados
- Rio de Janeiro
- São João de Meriti
- Seropédica

[Início](#)

**Figura 1.** Mapa de Alerta da Regional de Saúde



**Tabela 1.** Resumo das últimas seis semanas epidemiológicas na Regional de Saúde

SE	temperatura	tweet	casos notif	casos preditos
201922	20.6	150	1169	1314
201923	18.8	119	849	999
201924	19.3	130	634	805
201925	19.1	219	413	591
201926	19.8	113	376	682
201927	19.9	80	78	213

[ver descrição das variáveis](#)

## Situação atual da Dengue na Cidade do Rio de Janeiro

Em 2018, até agora, foram notificados 7360 casos de dengue na cidade do Rio de Janeiro. Para comparação, em 2017, no mesmo período, 3294 casos de dengue foram notificados. No total, em 2017, ocorreram 4406 casos.

O Município do Rio de Janeiro é dividido em 10 áreas programáticas da saúde (APS). O mapa mostra a situação atual de transmissão da dengue em cada APS.

### Dengue nas APS

- APS 1.0
- APS 2.1
- APS 2.2
- APS 3.1
- APS 3.2
- APS 3.3
- APS 4.0
- APS 5.1
- APS 5.2
- APS 5.3

Mapa MRJ por APs  
Semana 27 de 2019



- atividade baixa
- condições favoráveis transmissão
- transmissão sustentada
- atividade alta

Veja o mapa interativo em <http://alerta.dengue.mat.br/rio>

Na tabela, tem-se o número de casos notificados no município e o número predito pelo Infodengue nas últimas seis semanas. Apresenta-se também a incidência por 100.000 habitantes. Temperatura mínima acima de 22C por mais de três semanas é um indicativo de condições propícias para transmissão da dengue.

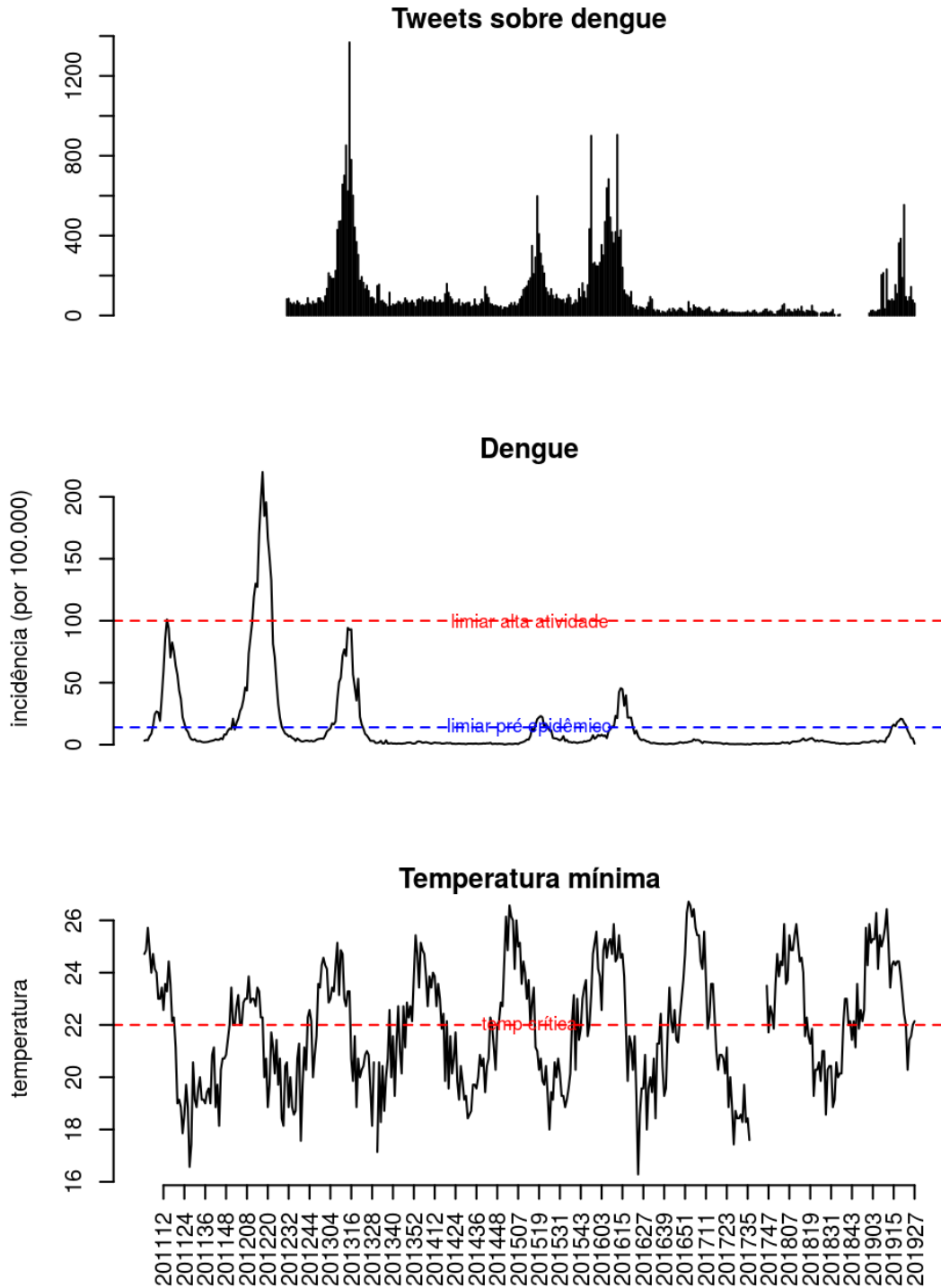
**Tabela 2.** Resumo da dengue nas últimas seis semanas epidemiológicas

se	casos	casos.estimados	ICmin	ICmax	inc	tweet	tmin
201922	1024	1024	1024	1024	15.8	93	22.0
201923	752	752	752	752	11.6	71	20.3
201924	570	570	570	570	8.8	92	21.4
201925	350	350	350	350	5.4	143	21.6
201926	336	336	336	336	5.2	76	22.0
201927	60	88	70	96	0.9	60	22.1

[Início](#)

## Situação da Dengue na Cidade do Rio de Janeiro: Séries Históricas

O Infodengue utiliza em seus modelos, dados de menção de dengue nas redes sociais, além dos dados de notificação pelos médicos e dados de temperatura. Esses são os dados desde 2012.



A linha tracejada azul indica o limiar pré-epidêmico; a linha tracejada vermelha indica o limiar de atividade alta (acima do qual é acionado o alerta vermelho).

[Início](#)

## Situação da Chikungunya na Cidade do Rio de Janeiro de Janeiro

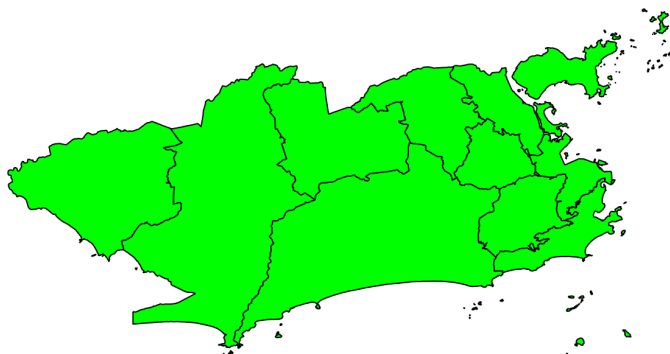
Em 2018, até agora, foram notificados 10998 casos de chikungunya na cidade do Rio de Janeiro, sendo 197 na última semana. Para comparação, em 2017, no mesmo período, 1411 casos de chikungunya foram notificados na cidade do Rio de Janeiro. No total, em 2017, ocorreram 1891 casos.

Veja o mapa da situação atual de transmissão de chikungunya nas APS:

**Chikungunya nas APS**

- APS 1.0
- APS 2.1
- APS 2.2
- APS 3.1
- APS 3.2
- APS 3.3
- APS 4.0
- APS 5.1
- APS 5.2
- APS 5.3

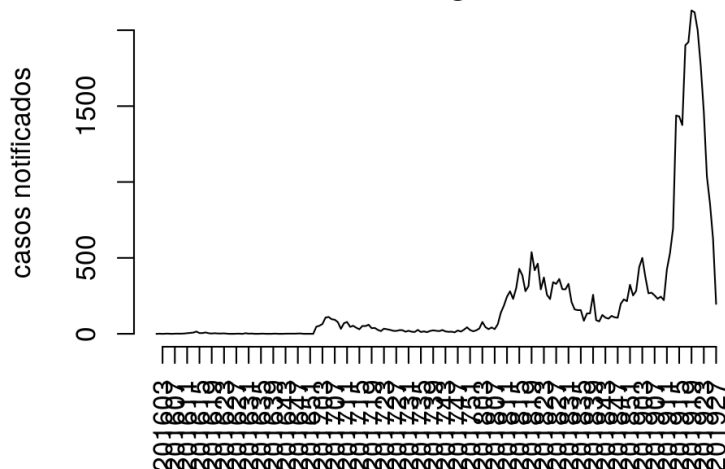
Mapa MRJ por APs  
Semana 27 de 2019



- atividade baixa
- condições favoráveis transmissão
- transmissão sustentada
- atividade alta

Confira a série histórica de chikungunya na cidade do Rio de Janeiro desde janeiro de 2017.

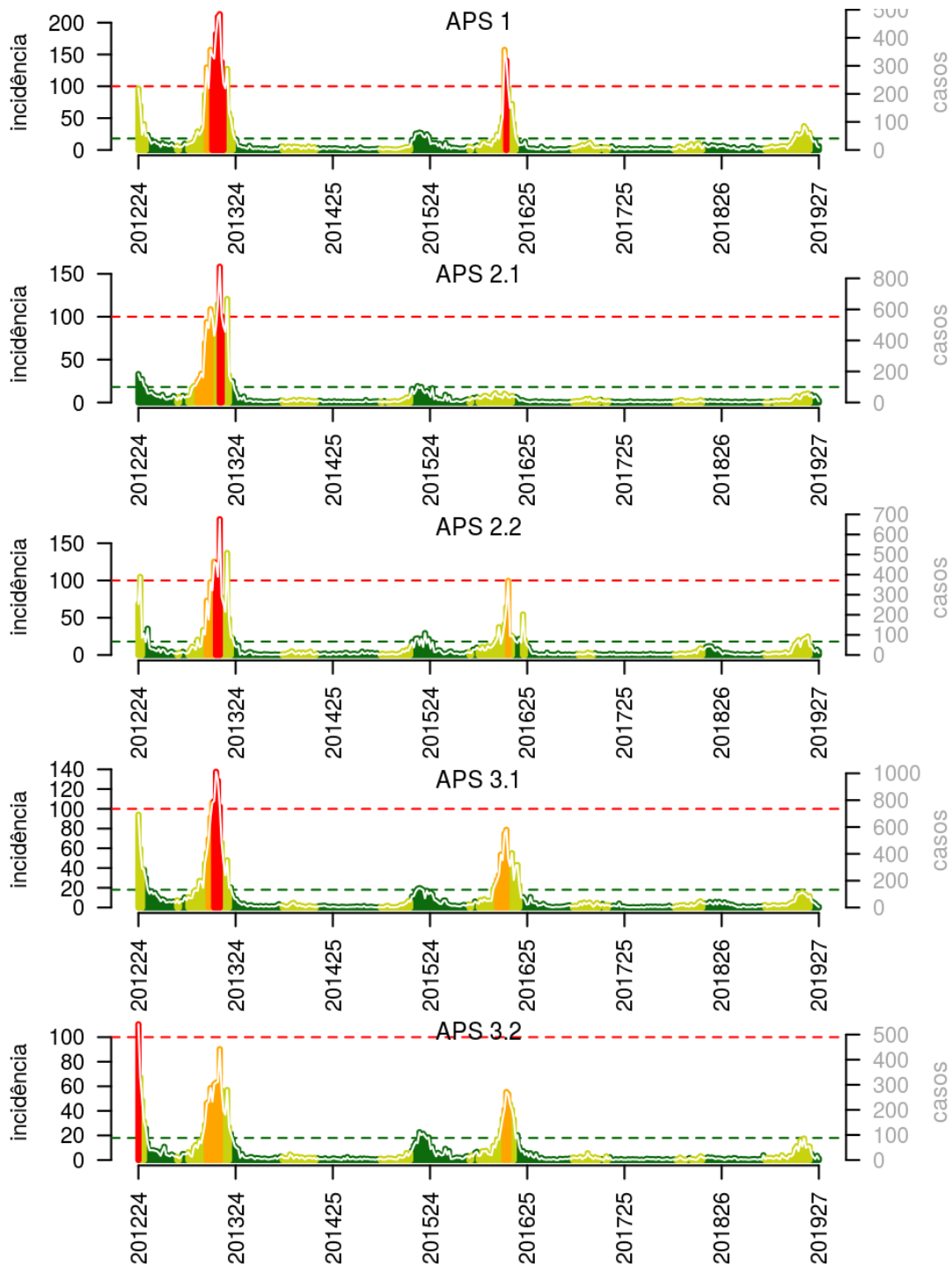
### Chikungunia



[Início](#)

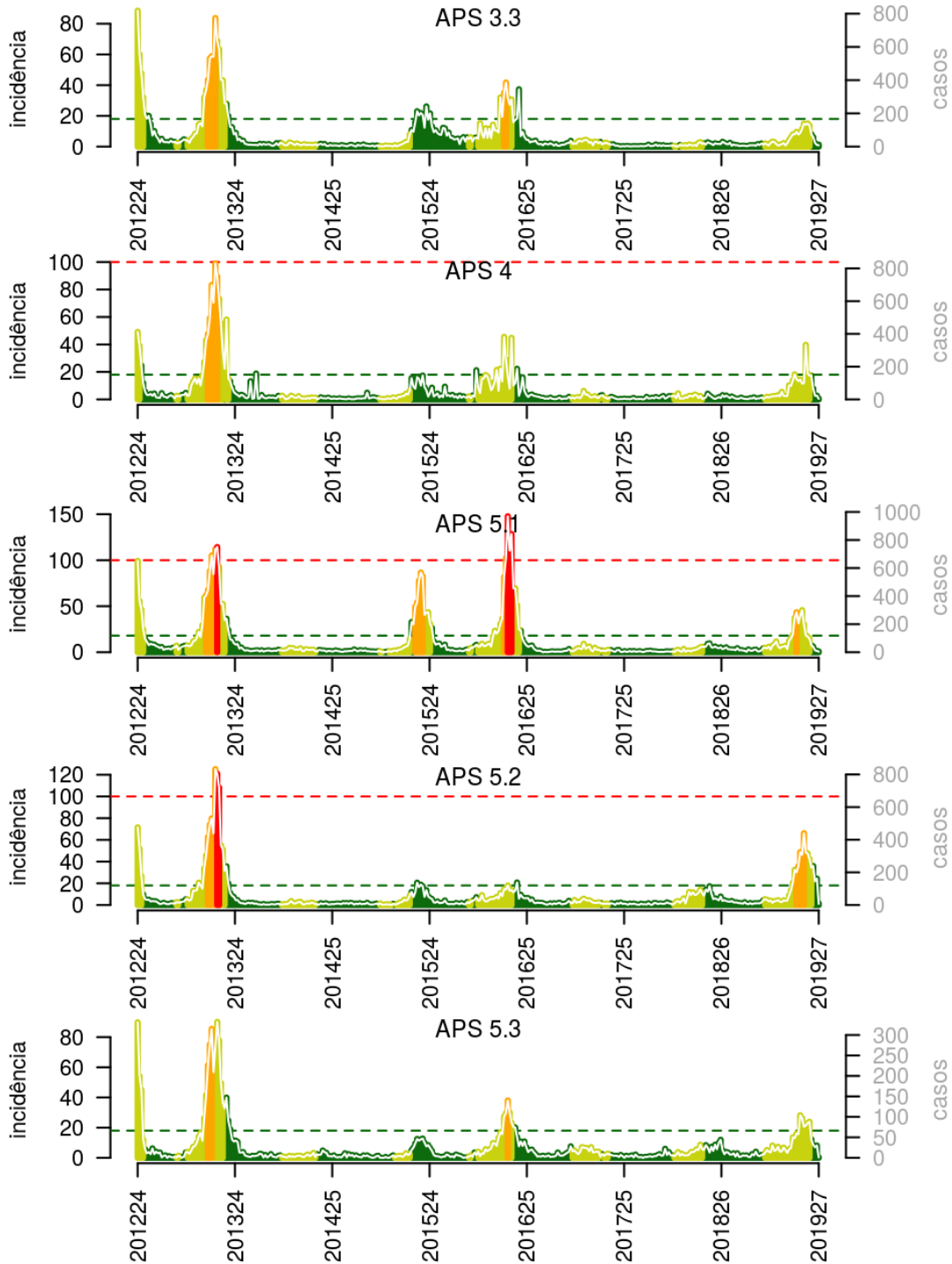
## Nas Áreas Programáticas de Saúde: Dengue

Confira a série histórica de alertas para dengue nas APS do Rio de Janeiro.

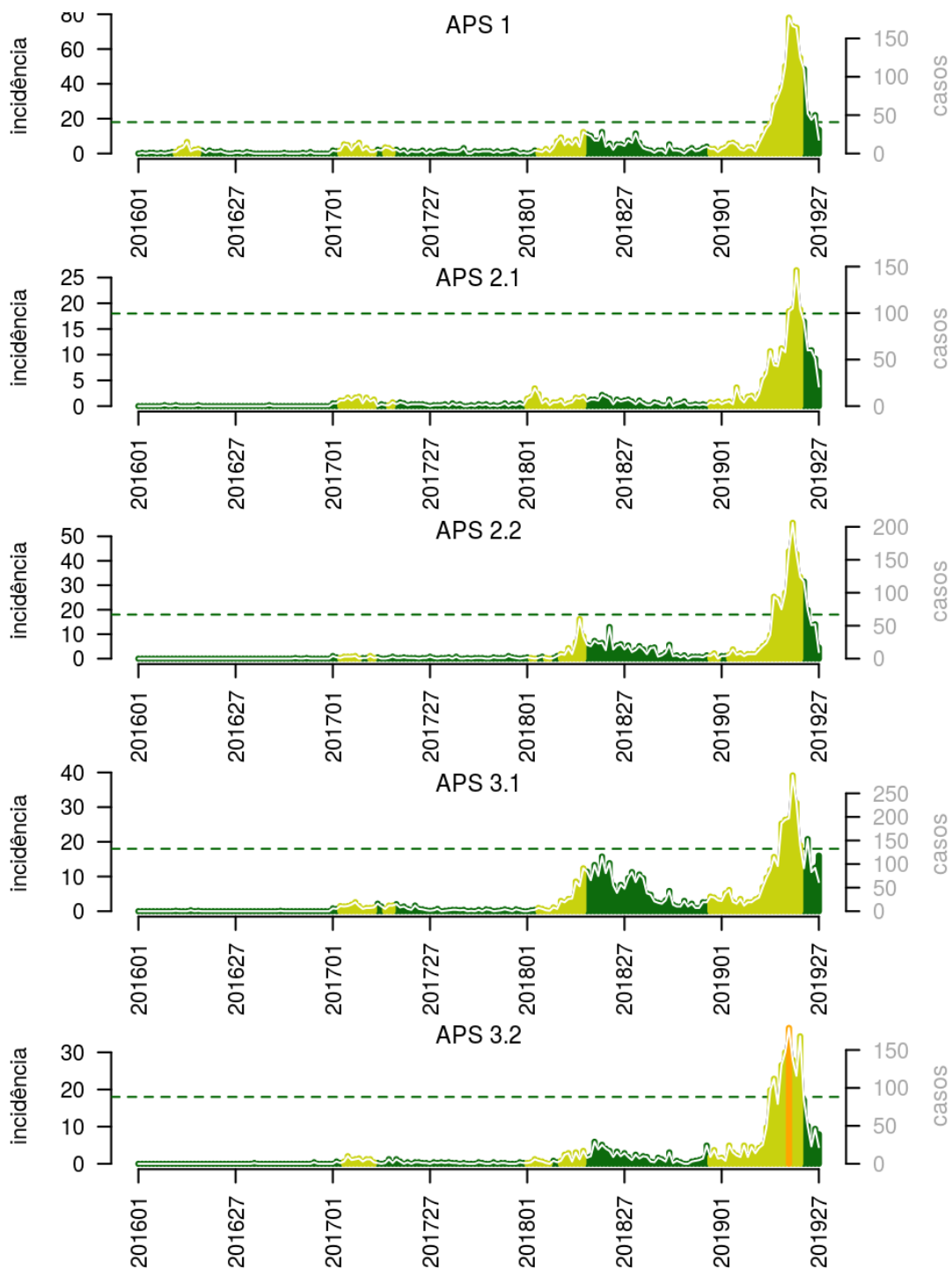


(cont.)

## Dengue (cont.)



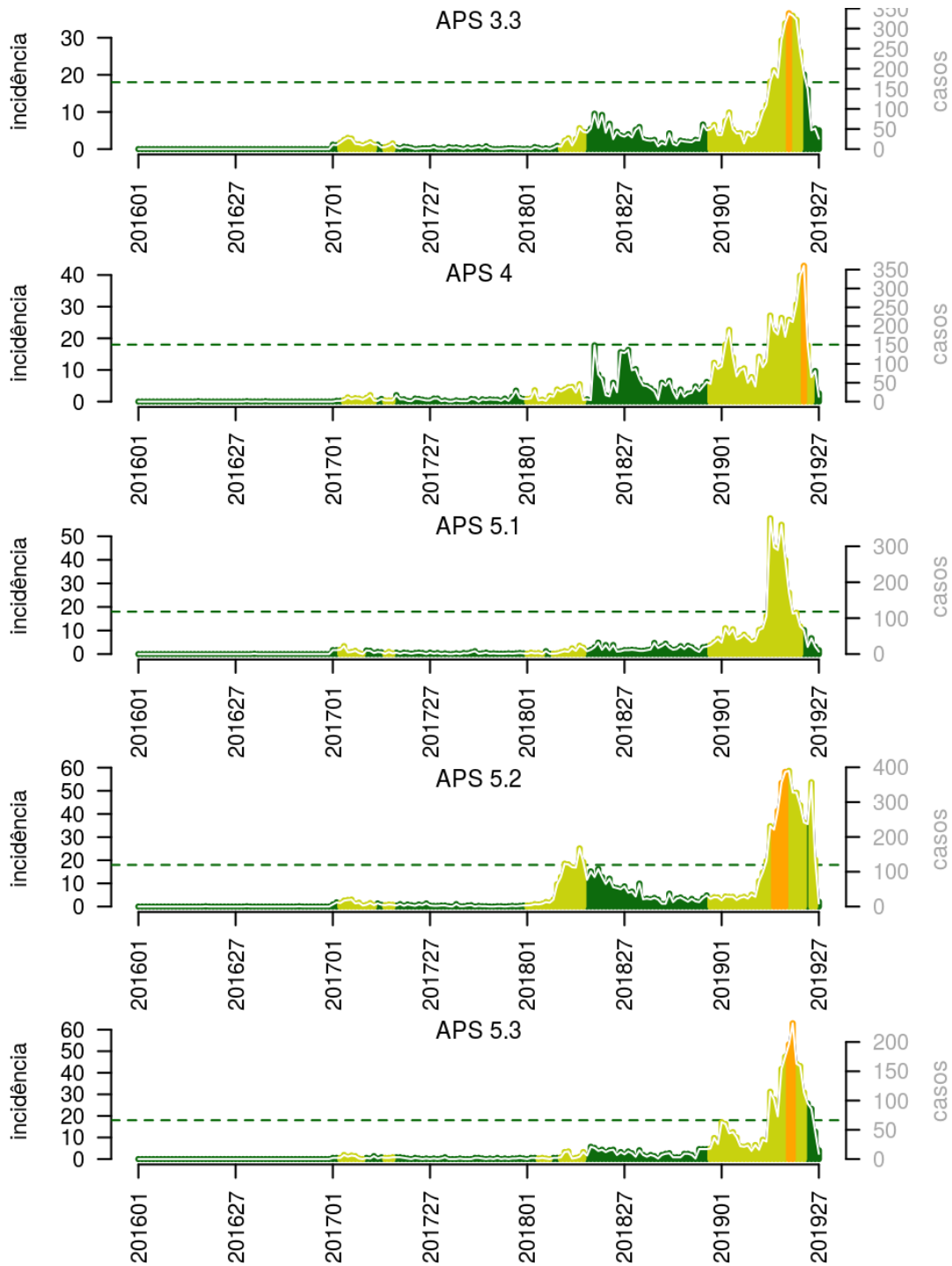
## Nas Áreas Programáticas de Saúde: Chikungunya



(cont.)



## Chikungunya (cont.)



## Tabelas: Resumo das últimas quatro semanas epidemiológicas da dengue e chikungunya nas APS.

**Tabela 3.** Dengue na 'APS 1.0'

se	casos	casos_est	tmin	rt	pr(inc. subir)	inc	nivel
201924	29	29	21.4	0.5	0.00	12.8	verde
201925	31	31	21.6	0.7	0.08	13.7	verde
201926	14	14	22.0	0.4	0.00	6.2	verde
201927	9	14	22.1	0.5	0.03	6.2	verde

**Tabela 4.** Chikungunia na 'APS 1.0'

se	casos	casos_est	tmin	rt	pr(inc. subir)	inc	nivel
201924	52	52	21.4	0.5	0.00	22.9	verde
201925	44	44	21.6	0.7	0.02	19.4	verde
201926	50	50	22.0	1.0	0.55	22.0	verde
201927	18	31	22.1	0.7	0.11	13.7	verde

**Tabela 5.** Dengue na 'APS 2.1'

se	casos	casos_est	tmin	rt	pr(inc. subir)	inc	nivel
201924	30	30	21.4	0.6	0.03	5.4	verde
201925	41	41	21.6	1.0	0.43	7.4	verde
201926	29	29	22.0	0.8	0.13	5.2	verde
201927	8	12	22.1	0.4	0.00	2.2	verde

**Tabela 6.** Chikungunia na 'APS 2.1'

se	casos	casos_est	tmin	rt	pr(inc. subir)	inc	nivel
201924	60	60	21.4	0.7	0.02	10.9	verde
201925	60	60	21.6	0.9	0.27	10.9	verde
201926	51	51	22.0	0.9	0.31	9.2	verde
201927	21	37	22.1	0.8	0.13	6.7	verde

**Tabela 7.** Dengue na 'APS 2.2'

se	casos	casos_est	tmin	rt	pr(inc. subir)	inc	nivel
201924	25	25	21.4	0.4	0.00	6.7	verde
201925	16	16	21.6	0.4	0.00	4.3	verde
201926	27	27	22.0	0.9	0.42	7.3	verde
201927	11	18	22.1	0.8	0.24	4.9	verde

**Tabela 8.** Chikungunia na 'APS 2.2'

se	casos	casos_est	tmin	rt	pr(inc. subir)	inc	nivel
201924	74	74	21.4	0.7	0.01	19.9	verde
201925	51	51	21.6	0.7	0.01	13.7	verde
201926	52	52	22.0	0.9	0.29	14.0	verde
201927	10	17	22.1	0.4	0.00	4.6	verde

[ver descrição das variáveis](#)

(cont.)

## Tabelas (cont.)

**Tabela 9.** Dengue na 'APS 3.1 '

se	casos	casos_est	tmin	rt	pr(inc. subir)	inc	nivel
201924	38	38	21.4	0.5	0.00	5.2	verde
201925	29	29	21.6	0.5	0.00	3.9	verde
201926	14	14	22.0	0.4	0.00	1.9	verde
201927	4	5	22.1	0.2	0.00	0.7	verde

**Tabela 10.** Chikungunia na 'APS 3.1 '

se	casos	casos_est	tmin	rt	pr(inc. subir)	inc	nivel
201924	153	153	21.4	1.3	0.97	20.8	verde
201925	83	83	21.6	0.7	0.02	11.3	verde
201926	92	92	22.0	0.9	0.33	12.5	verde
201927	62	118	22.1	1.3	0.95	16.0	verde

**Tabela 11.** Dengue na 'APS 3.2 '

se	casos	casos_est	tmin	rt	pr(inc. subir)	inc	nivel
201924	12	12	21.4	0.3	0.00	2.5	verde
201925	4	4	21.6	0.1	0.00	0.8	verde
201926	17	17	22.0	1.1	0.58	3.5	verde
201927	4	6	22.1	0.6	0.12	1.2	verde

**Tabela 12.** Chikungunia na 'APS 3.2 '

se	casos	casos_est	tmin	rt	pr(inc. subir)	inc	nivel
201924	50	50	21.4	0.5	0.00	10.2	verde
201925	23	23	21.6	0.4	0.00	4.7	verde
201926	46	46	22.0	1.2	0.82	9.4	verde
201927	22	39	22.1	1.1	0.62	8.0	verde

**Tabela 13.** Dengue na 'APS 3.3 '

se	casos	casos_est	tmin	rt	pr(inc. subir)	inc	nivel
201924	58	58	21.4	0.5	0.00	6.3	verde
201925	22	22	21.6	0.3	0.00	2.4	verde
201926	10	10	22.0	0.2	0.00	1.1	verde
201927	8	12	22.1	0.4	0.00	1.3	verde

**Tabela 14.** Chikungunia na 'APS 3.3 '

se	casos	casos_est	tmin	rt	pr(inc. subir)	inc	nivel
201924	148	148	21.4	0.8	0.01	16.0	verde
201925	47	47	21.6	0.4	0.00	5.1	verde
201926	51	51	22.0	0.7	0.01	5.5	verde
201927	26	47	22.1	0.9	0.31	5.1	verde

[ver descrição das variáveis](#)

## Tabelas (cont.)

**Tabela 15.** Dengue na 'APS 4.0 '

se	casos	casos_est	tmin	rt	pr(inc. subir)	inc	nivel
201924	67	67	21.4	0.4	0.00	8.0	verde
201925	22	22	21.6	0.2	0.00	2.6	verde
201926	23	23	22.0	0.3	0.00	2.7	verde
201927	4	5	22.1	0.1	0.00	0.6	verde

**Tabela 16.** Chikungunia na 'APS 4.0 '

se	casos	casos_est	tmin	rt	pr(inc. subir)	inc	nivel
201924	149	149	21.4	0.5	0.00	17.8	amarelo
201925	65	65	21.6	0.4	0.00	7.7	amarelo
201926	81	81	22.0	0.8	0.06	9.7	verde
201927	13	22	22.1	0.3	0.00	2.6	verde

**Tabela 17.** Dengue na 'APS 5.1 '

se	casos	casos_est	tmin	rt	pr(inc. subir)	inc	nivel
201924	40	40	21.4	0.5	0.00	6.1	verde
201925	13	13	21.6	0.2	0.00	2.0	verde
201926	10	10	22.0	0.3	0.00	1.5	verde
201927	4	5	22.1	0.2	0.00	0.8	verde

**Tabela 18.** Chikungunia na 'APS 5.1 '

se	casos	casos_est	tmin	rt	pr(inc. subir)	inc	nivel
201924	20	20	21.4	0.4	0.00	3.0	verde
201925	44	44	21.6	1.1	0.69	6.7	verde
201926	21	21	22.0	0.7	0.07	3.2	verde
201927	7	11	22.1	0.5	0.02	1.7	verde

**Tabela 19.** Dengue na 'APS 5.2 '

se	casos	casos_est	tmin	rt	pr(inc. subir)	inc	nivel
201924	239	239	21.4	0.9	0.05	35.9	verde
201925	146	146	21.6	0.6	0.00	21.9	verde
201926	162	162	22.0	0.8	0.00	24.4	verde
201927	7	10	22.1	0.1	0.00	1.5	verde

**Tabela 20.** Chikungunia na 'APS 5.2 '

se	casos	casos_est	tmin	rt	pr(inc. subir)	inc	nivel
201924	237	237	21.4	1.0	0.38	35.6	verde
201925	357	357	21.6	1.4	1.00	53.7	amarelo
201926	135	135	22.0	0.5	0.00	20.3	amarelo
201927	9	14	22.1	0.1	0.00	2.1	verde

**Tabela 21.** Dengue na 'APS 5.3 '

se	casos	casos_est	tmin	rt	pr(inc. subir)	inc	nivel
201924	32	32	21.4	0.4	0.00	8.7	verde
201925	26	26	21.6	0.5	0.00	7.1	verde
201926	30	30	22.0	0.8	0.20	8.1	verde
201927	1	1	22.1	0.0	0.00	0.3	verde

**Tabela 22.** Chikungunia na 'APS 5.3 '

se	casos	casos_est	tmin	rt	pr(inc. subir)	inc	nivel
201924	95	95	21.4	0.8	0.07	25.8	verde
201925	86	86	21.6	0.9	0.24	23.3	verde
201926	47	47	22.0	0.6	0.00	12.8	verde
201927	9	15	22.1	0.3	0.00	4.1	verde

[ver descrição das variáveis](#)

## Lista das variáveis apresentadas nas tabelas:

**SE** = semana epidemiológica

**tweet** = número de tweets indicativos de casos de dengue na cidade

**temperatura** = média das temperaturas mínimas da semana

**casos notif** = casos notificados de dengue

**casos preditos** = número de casos estimados após correção pelo atraso de notificação

**ICmin** = número mínimo de casos estimados (IC 95%)

**ICmax** = número máximo de casos estimados (IC 95%)

**Rt** número reprodutivo efetivo ( $> 1$  indica aumento de casos transmissão)

**pr(inc. subir)** = probabilidade do número reprodutivo ser maior que 1 ( $> 0.95$  indica aumento significativo de casos)

**inc** = incidência por 100.000 habitantes

**Nível** = cor do alerta (verde, amarelo, laranja, vermelho)

## Notas

- Os dados do sinan mais recentes ainda não foram totalmente digitados. Estimamos o número esperado de casos notificados considerando o tempo até os casos serem digitados.
- Os dados de tweets são gerados pelo Observatório de Dengue (UFMG). Os tweets são processados para exclusão de informes e outros temas relacionados a dengue.
- Algumas vezes, os casos da última semana ainda não estão disponíveis, nesse caso, usa-se uma estimativa com base na tendência de variação da série.

## Créditos

Este é um projeto desenvolvido com apoio da SVS/MS em parceria com:

- Programa de Computação Científica, Fundação Oswaldo Cruz, Rio de Janeiro.
- Escola de Matemática Aplicada, Fundação Getúlio Vargas.
- Observatório de Dengue da UFMG.
- Secretarias do Estado e Município do Rio de Janeiro.
- Secretaria Estadual de Saúde do Paraná.

[Início](#)

---

Para mais detalhes sobre o sistema de alerta InfoDengue, consultar: <http://info.dengue.mat.br>

**Contato:** [alerta\\_dengue@fiocruz.br](mailto:alerta_dengue@fiocruz.br)