

Boletim Semanal

Semana 28 de 2019

- [Dengue no Estado](#)
- [Dengue na Regional Metropolitana I](#)
- [Dengue no Município](#)
- [Chikungunya no Município](#)
- [Áreas Programáticas da Saúde](#)

[Variáveis nas Tabelas](#)

[Notas](#)

[Créditos](#)

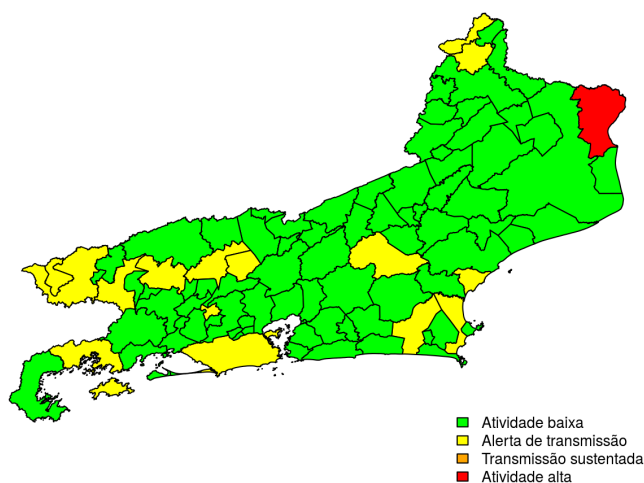
Contato

alerta_dengue@fiocruz.br

Situação da Dengue e Chikungunya na Cidade do Rio de Janeiro

Esse é o boletim de situação da Dengue e Chikungunya do Município do Rio de Janeiro. Para contextualização, também é apresentada a situação da dengue no Estado e na Região Metropolitana I. No Estado, desde o início do ano, 38161 casos de dengue foram registrados, sendo 221 desses na última semana. O mapa mostra as condições de transmissão da dengue no estado.

Semana 28 de 2019



Dos 92 municípios, 76 encontram-se em nível verde para dengue, 15 em nível amarelo, 0 em nível laranja e 1 em nível vermelho referentes a semana epidemiológica 28-2019. Para informações mais atualizadas e ter acesso ao mapa interativo do estado consultar em [Info Dengue](#).

O código de Cores

As cores indicam níveis de atenção

Verde: temperaturas amenas, baixa incidência de casos.

Amarelo: temperatura propícia para a população do vetor e transmissão da dengue.

Laranja: transmissão aumentada e sustentada de dengue.

Vermelho: incidência alta, acima dos 90% históricos.

Na semana passada: 15 municípios do Estado do Rio de Janeiro estavam em nível amarelo para dengue, 0 em laranja e 4 em vermelho.

Situação da Dengue na Regional Metropolitana I

O Município do Rio de Janeiro está localizado na Regional de Saúde Metropolitana I. A tabela abaixo mostra os casos notificados nas últimas seis semanas e os casos preditos de acordo com o modelo Infodengue. O mapa mostra a situação atual de risco de transmissão da dengue na Regional.

Municípios

- Belford Roxo
- Duque de Caxias
- Itaguaí
- Japeri
- Magé
- Mesquita
- Nilópolis
- Nova Iguaçu
- Queimados
- Rio de Janeiro
- São João de Meriti
- Seropédica

[Início](#)

Figura 1. Mapa de Alerta da Regional de Saúde

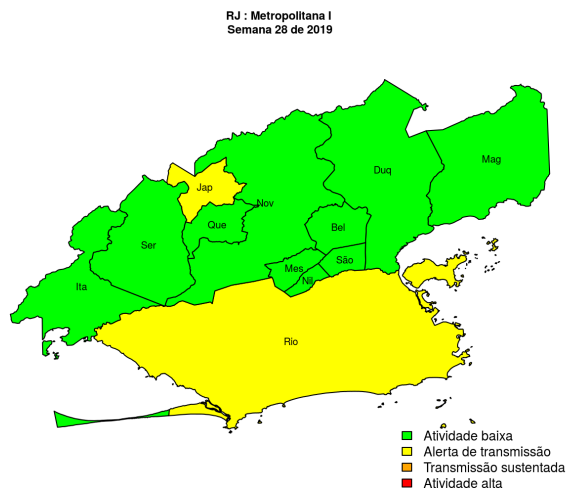


Tabela 1. Resumo das últimas seis semanas epidemiológicas na Regional de Saúde

SE	temperatura	tweet	casos notif	casos preditos
201923	18.8	119	898	1008
201924	19.3	130	685	805
201925	19.1	219	489	616
201926	19.8	113	530	764
201927	19.9	117	299	536
201928	14.2	17	133	375

[ver descrição das variáveis](#)

Situação atual da Dengue na Cidade do Rio de Janeiro

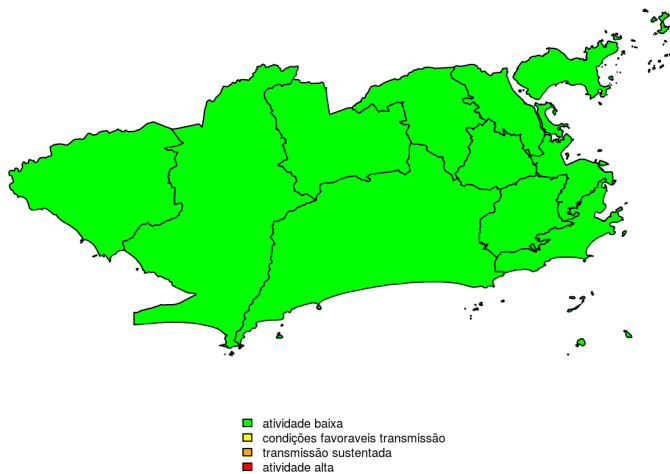
Em 2018, até agora, foram notificados 7360 casos de dengue na cidade do Rio de Janeiro. Para comparação, em 2017, no mesmo período, 3323 casos de dengue foram notificados. No total, em 2017, ocorreram 4406 casos.

O Município do Rio de Janeiro é dividido em 10 áreas programáticas da saúde (APS). O mapa mostra a situação atual de transmissão da dengue em cada APS.

Dengue nas APS

- APS 1.0
- APS 2.1
- APS 2.2
- APS 3.1
- APS 3.2
- APS 3.3
- APS 4.0
- APS 5.1
- APS 5.2
- APS 5.3

Mapa MRJ por APs
Semana 28 de 2019



Veja o mapa interativo em <http://alerta.dengue.mat.br/rio>

Na tabela, tem-se o número de casos notificados no município e o número predito pelo Infodengue nas últimas seis semanas. Apresenta-se também a incidência por 100.000 habitantes. Temperatura mínima acima de 22C por mais de três semanas é um indicativo de condições propícias para transmissão da dengue.

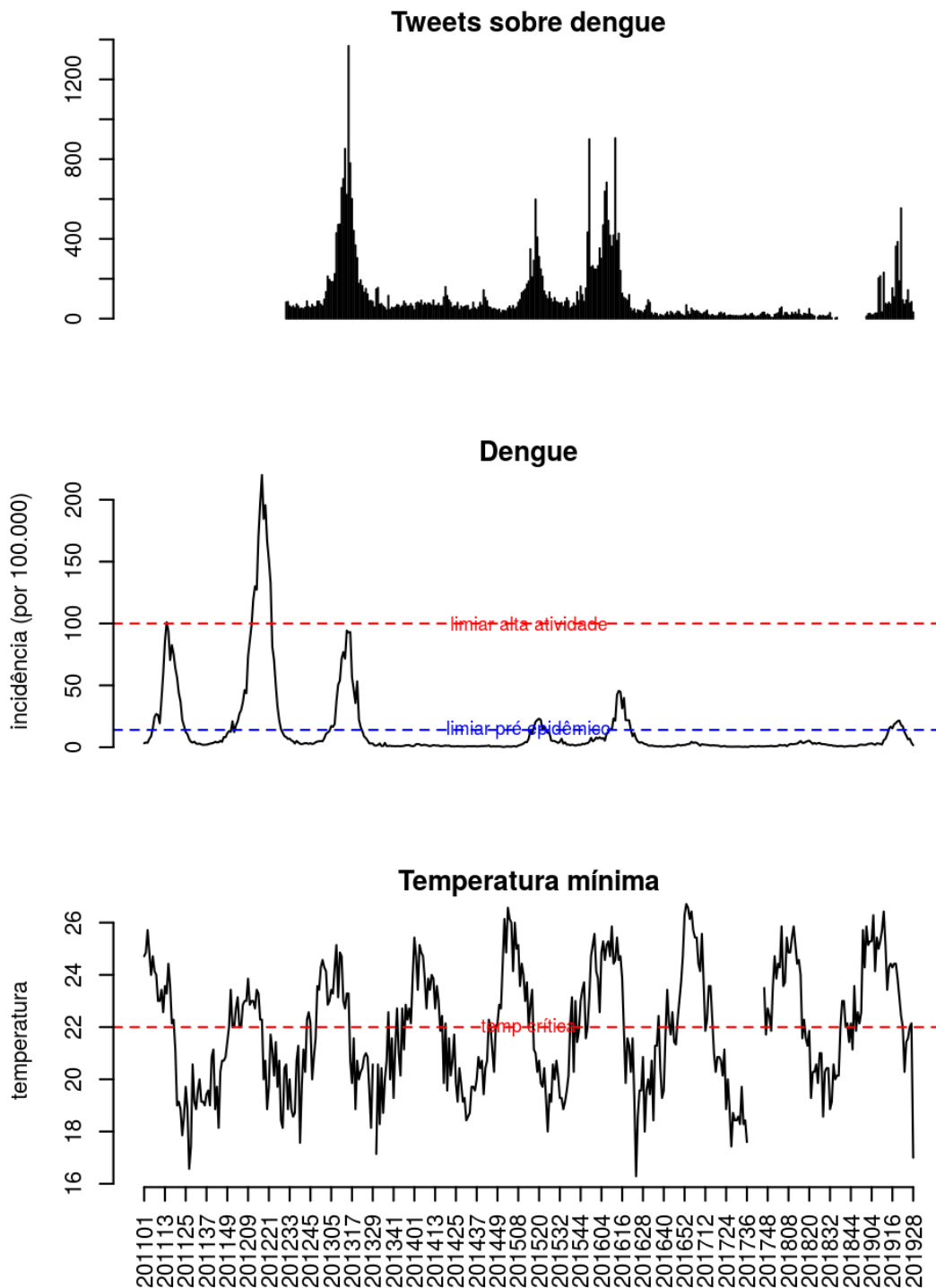
Tabela 2. Resumo da dengue nas últimas seis semanas epidemiológicas

se	casos	casos.estimados	ICmin	ICmax	inc	tweet	tmin
201923	787	787	787	787	12.1	71	20.3
201924	618	618	618	618	9.5	92	21.4
201925	415	415	415	415	6.4	143	21.6
201926	453	453	453	453	7.0	76	22.0
201927	235	235	235	235	3.6	84	22.1
201928	110	179	145	188	1.7	32	17.0

[Início](#)

Situação da Dengue na Cidade do Rio de Janeiro: Séries Históricas

O Infodengue utiliza em seus modelos, dados de menção de dengue nas redes sociais, além dos dados de notificação pelos médicos e dados de temperatura. Esses são os dados desde 2012.



A linha tracejada azul indica o limiar pré-epidêmico; a linha tracejada vermelha indica o limiar de atividade alta (acima do qual é acionado o alerta vermelho).

[Início](#)

Situação da Chikungunya na Cidade do Rio de Janeiro

Em 2018, até agora, foram notificados 10998 casos de chikungunya na cidade do Rio de Janeiro, sendo 463 na última semana. Para comparação, em 2017, no mesmo período, 1435 casos de chikungunya foram notificados na cidade do Rio de Janeiro. No total, em 2017, ocorreram 1891 casos.

Veja o mapa da situação atual de transmissão de chikungunya nas APS:

Chikungunya nas APS

- APS 1.0
- APS 2.1
- APS 2.2
- APS 3.1
- APS 3.2
- APS 3.3
- APS 4.0
- APS 5.1
- APS 5.2
- APS 5.3

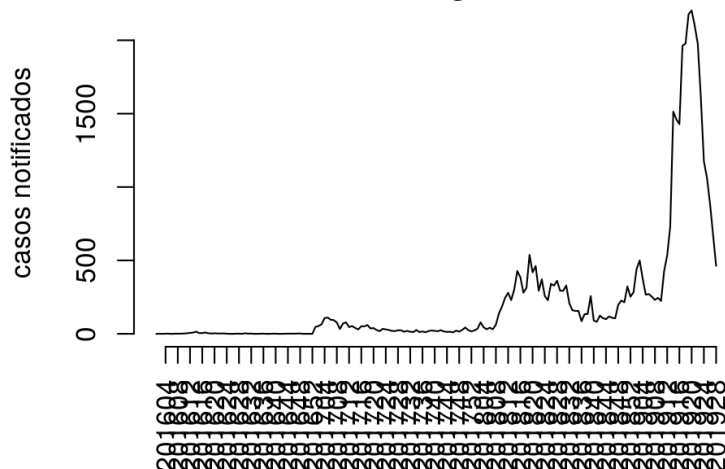
Mapa MRJ por APs
Semana 28 de 2019



- atividade baixa
- condições favoráveis transmissão
- transmissão sustentada
- atividade alta

Confira a série histórica de chikungunya na cidade do Rio de Janeiro desde janeiro de 2017.

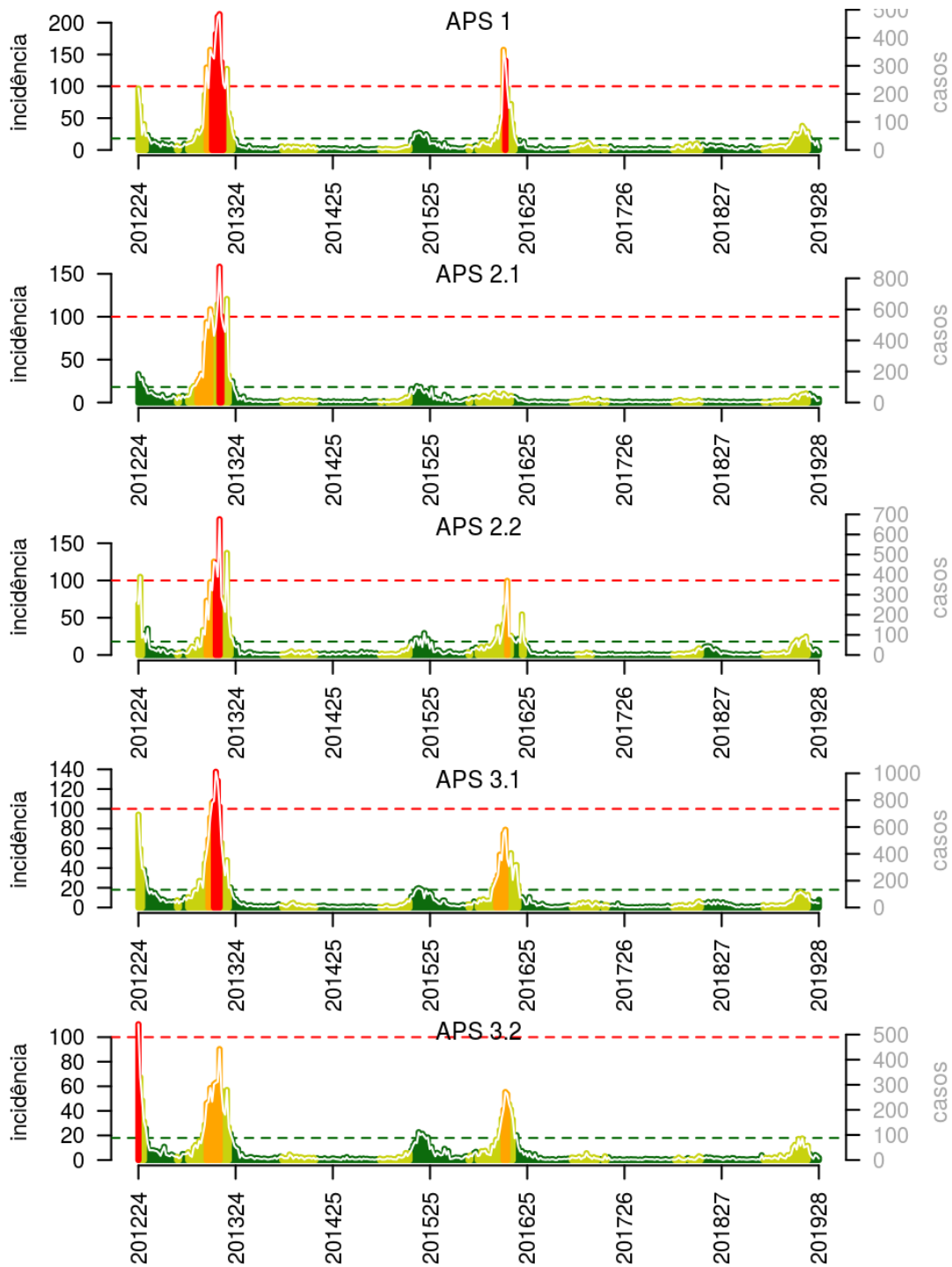
Chikungunia



Início

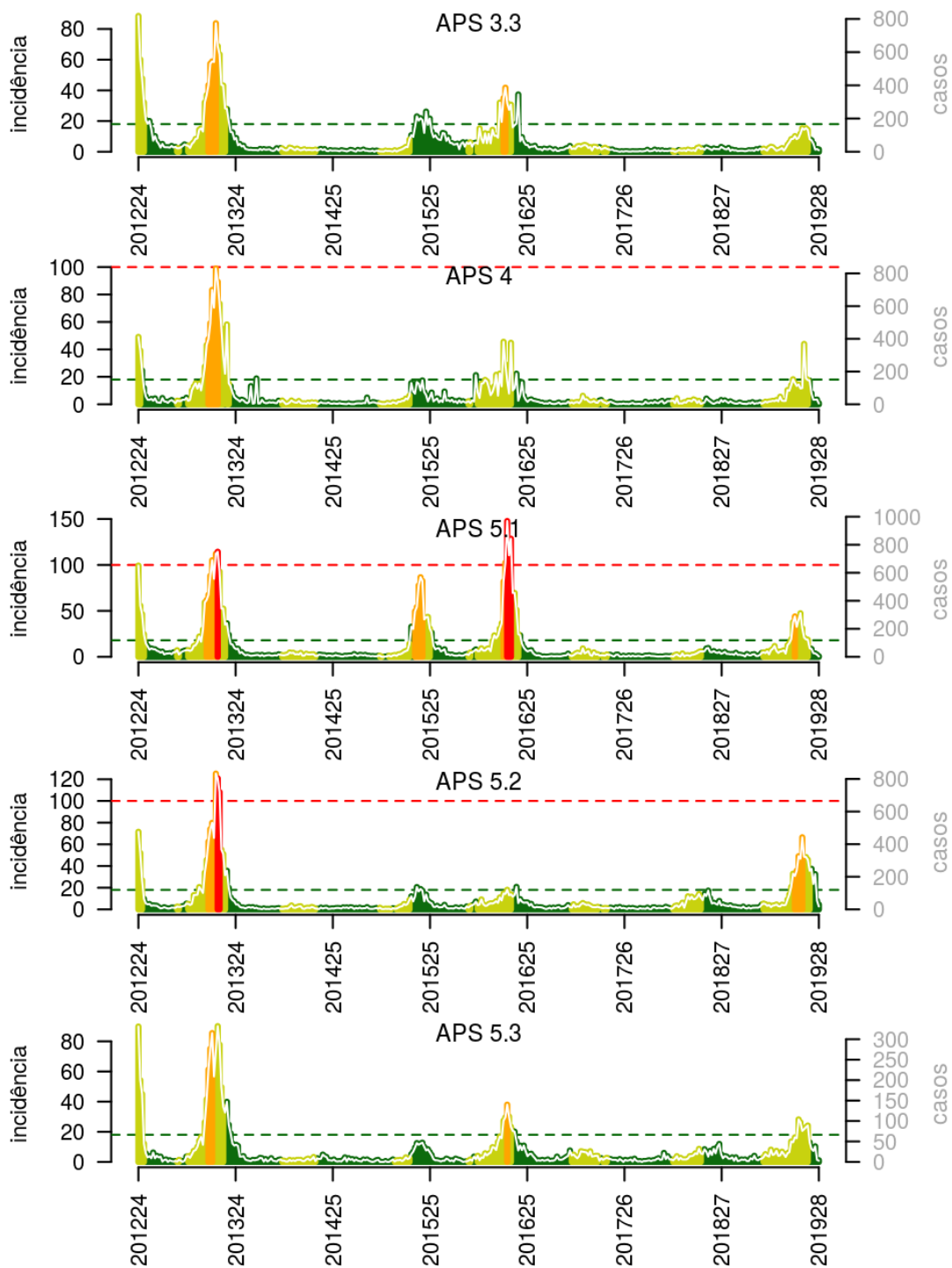
Nas Áreas Programáticas de Saúde: Dengue

Confira a série histórica de alertas para dengue nas APS do Rio de Janeiro.

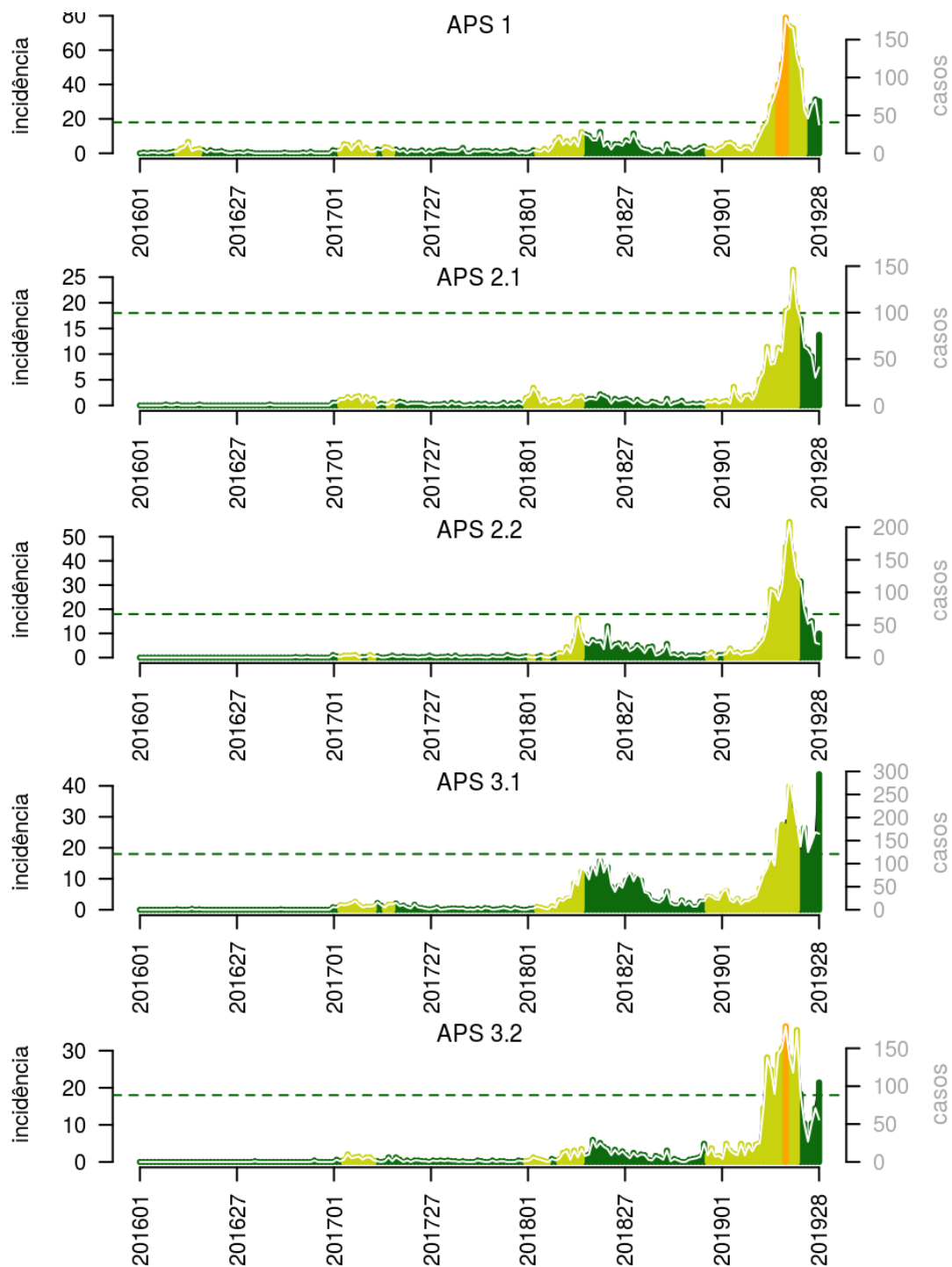


(cont.)

Dengue (cont.)

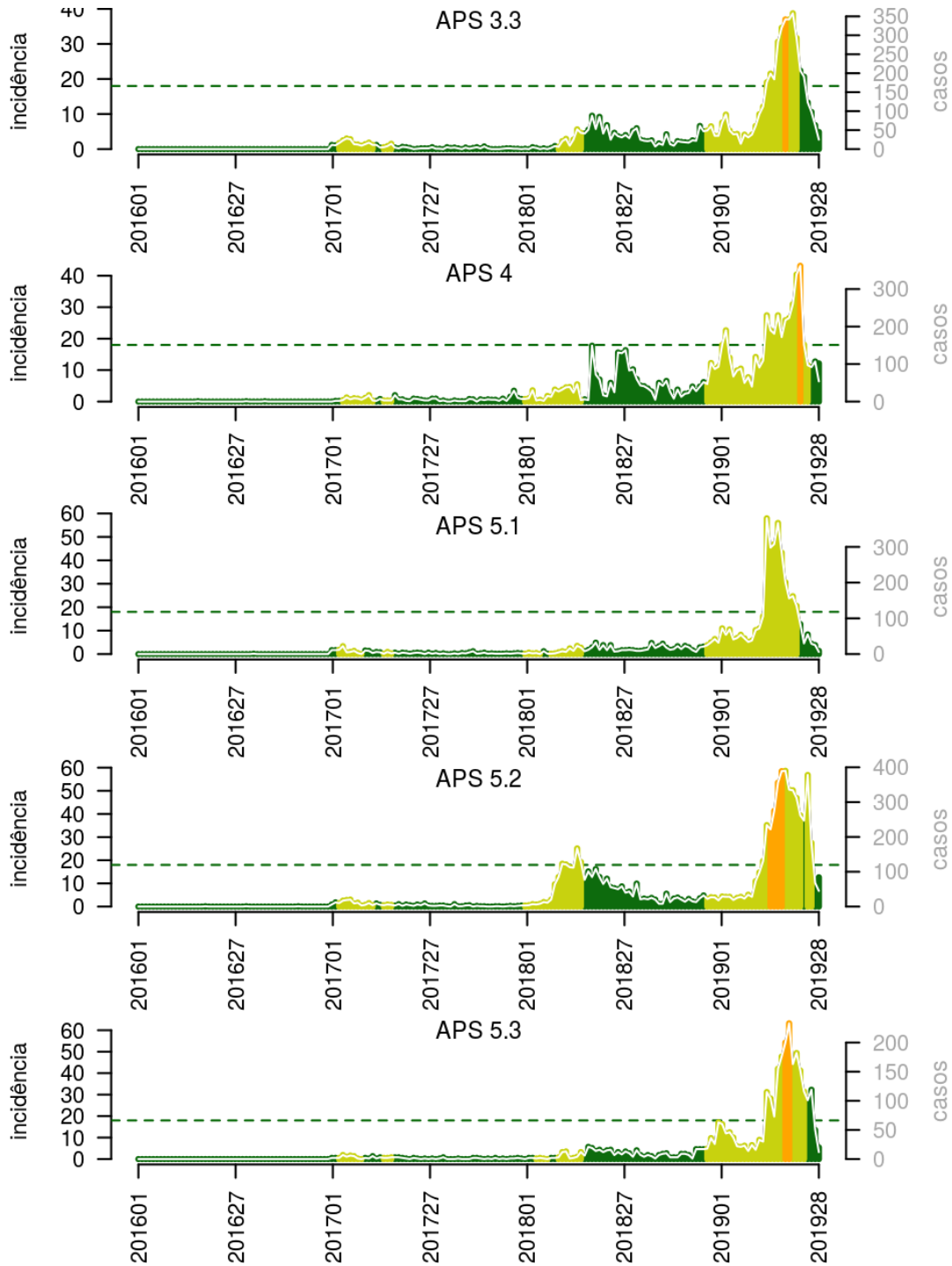


Nas Áreas Programáticas de Saúde: Chikungunya



(cont.)

Chikungunya (cont.)



Tabelas: Resumo das últimas quatro semanas epidemiológicas da dengue e chikungunya nas APS.

Tabela 3. Dengue na 'APS 1.0'

se	casos	casos_est	tmin	rt	pr(inc. subir)	inc	nivel
201925	31	31	21.6	0.7	0.05	13.7	verde
201926	17	17	22.0	0.5	0.01	7.5	verde
201927	32	32	22.1	1.1	0.68	14.1	verde
201928	9	14	17.0	0.6	0.04	6.2	verde

Tabela 4. Chikungunia na 'APS 1.0'

se	casos	casos_est	tmin	rt	pr(inc. subir)	inc	nivel
201925	46	46	21.6	0.7	0.02	20.3	verde
201926	62	62	22.0	1.2	0.78	27.3	verde
201927	71	71	22.1	1.3	0.90	31.3	verde
201928	38	69	17.0	1.1	0.71	30.4	verde

Tabela 5. Dengue na 'APS 2.1'

se	casos	casos_est	tmin	rt	pr(inc. subir)	inc	nivel
201925	41	41	21.6	0.9	0.31	7.4	verde
201926	29	29	22.0	0.7	0.08	5.2	verde
201927	10	10	22.1	0.3	0.00	1.8	verde
201928	14	23	17.0	0.8	0.28	4.2	verde

Tabela 6. Chikungunia na 'APS 2.1'

se	casos	casos_est	tmin	rt	pr(inc. subir)	inc	nivel
201925	60	60	21.6	0.9	0.22	10.9	verde
201926	53	53	22.0	0.9	0.33	9.6	verde
201927	30	30	22.1	0.6	0.03	5.4	verde
201928	41	76	17.0	1.6	1.00	13.8	verde

Tabela 7. Dengue na 'APS 2.2'

se	casos	casos_est	tmin	rt	pr(inc. subir)	inc	nivel
201925	16	16	21.6	0.4	0.00	4.3	verde
201926	28	28	22.0	1.0	0.46	7.5	verde
201927	25	25	22.1	1.1	0.61	6.7	verde
201928	10	16	17.0	0.7	0.11	4.3	verde

Tabela 8. Chikungunia na 'APS 2.2'

se	casos	casos_est	tmin	rt	pr(inc. subir)	inc	nivel
201925	52	52	21.6	0.7	0.01	14.0	verde
201926	56	56	22.0	0.9	0.39	15.1	verde
201927	23	23	22.1	0.5	0.00	6.2	verde
201928	21	37	17.0	1.1	0.60	10.0	verde

[ver descrição das variáveis](#)

(cont.)

Tabelas (cont.)

Tabela 9. Dengue na 'APS 3.1 '

se	casos	casos_est	tmin	rt	pr(inc. subir)	inc	nivel
201925	35	35	21.6	0.6	0.00	4.8	verde
201926	40	40	22.0	0.9	0.27	5.4	verde
201927	33	33	22.1	0.8	0.24	4.5	verde
201928	33	58	17.0	1.5	0.98	7.9	verde

Tabela 10. Chikungunia na 'APS 3.1 '

se	casos	casos_est	tmin	rt	pr(inc. subir)	inc	nivel
201925	125	125	21.6	0.8	0.05	17.0	verde
201926	146	146	22.0	1.0	0.62	19.8	verde
201927	168	168	22.1	1.2	0.94	22.8	verde
201928	165	322	17.0	1.7	1.00	43.8	verde

Tabela 11. Dengue na 'APS 3.2 '

se	casos	casos_est	tmin	rt	pr(inc. subir)	inc	nivel
201925	5	5	21.6	0.2	0.00	1.0	verde
201926	20	20	22.0	1.2	0.70	4.1	verde
201927	16	16	22.1	1.3	0.75	3.3	verde
201928	6	9	17.0	0.6	0.13	1.8	verde

Tabela 12. Chikungunia na 'APS 3.2 '

se	casos	casos_est	tmin	rt	pr(inc. subir)	inc	nivel
201925	27	27	21.6	0.5	0.00	5.5	verde
201926	51	51	22.0	1.2	0.85	10.4	verde
201927	71	71	22.1	1.5	0.99	14.5	verde
201928	56	105	17.0	1.5	1.00	21.4	verde

Tabela 13. Dengue na 'APS 3.3 '

se	casos	casos_est	tmin	rt	pr(inc. subir)	inc	nivel
201925	49	49	21.6	0.5	0.00	5.3	verde
201926	13	13	22.0	0.2	0.00	1.4	verde
201927	16	16	22.1	0.4	0.00	1.7	verde
201928	9	14	17.0	0.5	0.03	1.5	verde

Tabela 14. Chikungunia na 'APS 3.3 '

se	casos	casos_est	tmin	rt	pr(inc. subir)	inc	nivel
201925	123	123	21.6	0.7	0.00	13.3	verde
201926	98	98	22.0	0.7	0.01	10.6	verde
201927	63	63	22.1	0.7	0.00	6.8	verde
201928	25	45	17.0	0.7	0.02	4.9	verde

[ver descrição das variáveis](#)

Tabelas (cont.)

Tabela 15. Dengue na 'APS 4.0 '

se	casos	casos_est	tmin	rt	pr(inc. subir)	inc	nivel
201925	28	28	21.6	0.2	0.00	3.3	verde
201926	28	28	22.0	0.4	0.00	3.3	verde
201927	29	29	22.1	0.7	0.04	3.5	verde
201928	5	7	17.0	0.2	0.00	0.8	verde

Tabela 16. Chikungunia na 'APS 4.0 '

se	casos	casos_est	tmin	rt	pr(inc. subir)	inc	nivel
201925	97	97	21.6	0.5	0.00	11.6	amarelo
201926	92	92	22.0	0.8	0.03	11.0	verde
201927	107	107	22.1	1.1	0.78	12.8	verde
201928	54	102	17.0	1.1	0.68	12.2	verde

Tabela 17. Dengue na 'APS 5.1 '

se	casos	casos_est	tmin	rt	pr(inc. subir)	inc	nivel
201925	27	27	21.6	0.4	0.00	4.1	verde
201926	24	24	22.0	0.5	0.00	3.7	verde
201927	16	16	22.1	0.5	0.00	2.4	verde
201928	3	4	17.0	0.2	0.00	0.6	verde

Tabela 18. Chikungunia na 'APS 5.1 '

se	casos	casos_est	tmin	rt	pr(inc. subir)	inc	nivel
201925	55	55	21.6	1.0	0.55	8.4	verde
201926	29	29	22.0	0.7	0.07	4.4	verde
201927	25	25	22.1	0.8	0.15	3.8	verde
201928	6	9	17.0	0.4	0.01	1.4	verde

Tabela 19. Dengue na 'APS 5.2 '

se	casos	casos_est	tmin	rt	pr(inc. subir)	inc	nivel
201925	156	156	21.6	0.6	0.00	23.5	verde
201926	216	216	22.0	1.0	0.35	32.5	verde
201927	53	53	22.1	0.3	0.00	8.0	verde
201928	18	30	17.0	0.2	0.00	4.5	verde

Tabela 20. Chikungunia na 'APS 5.2 '

se	casos	casos_est	tmin	rt	pr(inc. subir)	inc	nivel
201925	378	378	21.6	1.4	1.00	56.8	amarelo
201926	183	183	22.0	0.7	0.00	27.5	amarelo
201927	68	68	22.1	0.3	0.00	10.2	verde
201928	45	84	17.0	0.7	0.02	12.6	verde

Tabela 21. Dengue na 'APS 5.3 '

se	casos	casos_est	tmin	rt	pr(inc. subir)	inc	nivel
201925	27	27	21.6	0.5	0.00	7.3	verde
201926	38	38	22.0	1.0	0.49	10.3	verde
201927	5	5	22.1	0.2	0.00	1.4	verde
201928	3	4	17.0	0.2	0.00	1.1	verde

Tabela 22. Chikungunia na 'APS 5.3 '

se	casos	casos_est	tmin	rt	pr(inc. subir)	inc	nivel
201925	101	101	21.6	0.9	0.12	27.4	verde
201926	119	119	22.0	1.1	0.80	32.3	verde
201927	50	50	22.1	0.5	0.00	13.6	verde
201928	12	20	17.0	0.3	0.00	5.4	verde

[ver descrição das variáveis](#)

Lista das variáveis apresentadas nas tabelas:

SE = semana epidemiológica

tweet = número de tweets indicativos de casos de dengue na cidade

temperatura = média das temperaturas mínimas da semana

casos notif = casos notificados de dengue

casos preditos = número de casos estimados após correção pelo atraso de notificação

ICmin = número mínimo de casos estimados (IC 95%)

ICmax = número máximo de casos estimados (IC 95%)

Rt número reprodutivo efetivo (> 1 indica aumento de casos transmissão)

pr(inc. subir) = probabilidade do número reprodutivo ser maior que 1 (> 0.95 indica aumento significativo de casos)

inc = incidência por 100.000 habitantes

Nível = cor do alerta (verde, amarelo, laranja, vermelho)

Notas

- Os dados do sinan mais recentes ainda não foram totalmente digitados. Estimamos o número esperado de casos notificados considerando o tempo até os casos serem digitados.
- Os dados de tweets são gerados pelo Observatório de Dengue (UFMG). Os tweets são processados para exclusão de informes e outros temas relacionados a dengue.
- Algumas vezes, os casos da última semana ainda não estão disponíveis, nesse caso, usa-se uma estimativa com base na tendência de variação da série.

Créditos

Este é um projeto desenvolvido com apoio da SVS/MS em parceria com:

- Programa de Computação Científica, Fundação Oswaldo Cruz, Rio de Janeiro.
- Escola de Matemática Aplicada, Fundação Getúlio Vargas.
- Observatório de Dengue da UFMG.
- Secretarias do Estado e Município do Rio de Janeiro.
- Secretaria Estadual de Saúde do Paraná.

[Início](#)

Para mais detalhes sobre o sistema de alerta InfoDengue, consultar: <http://info.dengue.mat.br>

Contato: alerta_dengue@fiocruz.br