

## Boletim Semanal

Semana 30 de 2019

- [Dengue no Estado](#)
- [Dengue na Regional Metropolitana I](#)
- [Dengue no Município](#)
- [Chikungunya no Município](#)
- [Áreas Programáticas da Saúde](#)

[Variáveis nas Tabelas](#)

[Notas](#)

[Créditos](#)

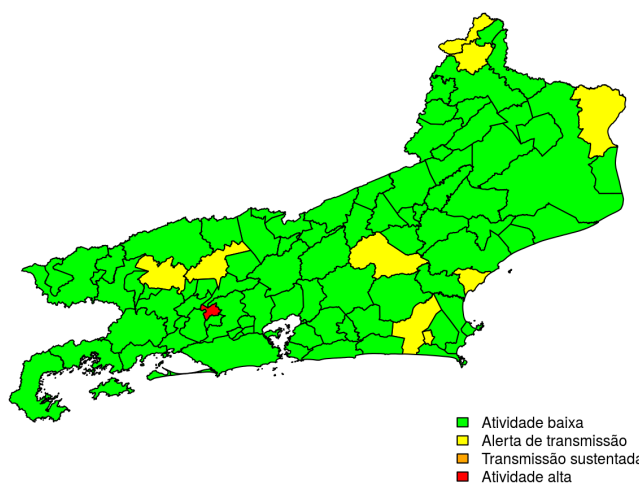
**Contato**

[alerta\\_dengue@fiocruz.br](mailto:alerta_dengue@fiocruz.br)

## Situação da Dengue e Chikungunya na Cidade do Rio de Janeiro

Esse é o boletim de situação da Dengue e Chikungunya do Município do Rio de Janeiro. Para contextualização, também é apresentada a situação da dengue no Estado e na Região Metropolitana I. No Estado, desde o início do ano, 41334 casos de dengue foram registrados, sendo 130 desses na última semana. O mapa mostra as condições de transmissão da dengue no estado.

Semana 30 de 2019



Dos 92 municípios, 82 encontram-se em nível verde para dengue, 9 em nível amarelo, 0 em nível laranja e 1 em nível vermelho referentes a semana epidemiológica 30-2019. Para informações mais atualizadas e ter acesso ao mapa interativo do estado consultar em [Info Dengue](#).

### O código de Cores

As cores indicam níveis de atenção

**Verde:** temperaturas amenas, baixa incidência de casos.

**Amarelo:** temperatura propícia para a população do vetor e transmissão da dengue.

**Laranja:** transmissão aumentada e sustentada de dengue.

**Vermelho:** incidência alta, acima dos 90% históricos.

**Na semana passada:** 9 municípios do Estado do Rio de Janeiro estavam em nível amarelo para dengue, 0 em laranja e 3 em vermelho.

## Situação da Dengue na Regional Metropolitana I

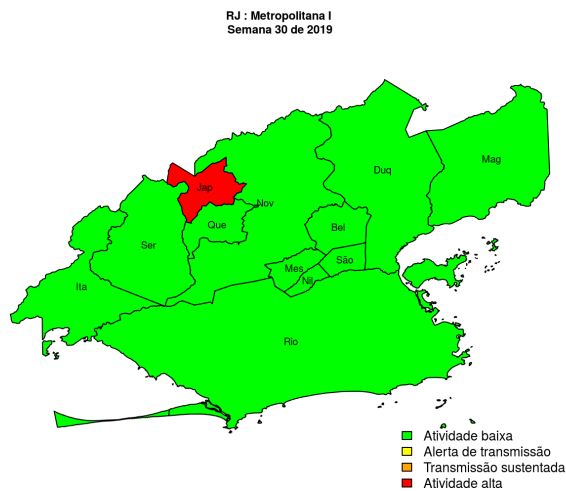
O Município do Rio de Janeiro está localizado na Regional de Saúde Metropolitana I. A tabela abaixo mostra os casos notificados nas últimas seis semanas e os casos preditos de acordo com o modelo Infodengue. O mapa mostra a situação atual de risco de transmissão da dengue na Regional.

### Municípios

- Belford Roxo
- Duque de Caxias
- Itaguaí
- Japeri
- Magé
- Mesquita
- Nilópolis
- Nova Iguaçu
- Queimados
- Rio de Janeiro
- São João de Meriti
- Seropédica

[Início](#)

**Figura 1.** Mapa de Alerta da Regional de Saúde



**Tabela 1.** Resumo das últimas seis semanas epidemiológicas na Regional de Saúde

SE	temperatura	tweet	casos notif	casos preditos
201925	19.1	219	612	680
201926	19.8	113	698	817
201927	19.9	117	518	651
201928	14.2	59	292	413
201929	15.8	42	206	360
201930	17.0	15	80	223

[ver descrição das variáveis](#)

## Situação atual da Dengue na Cidade do Rio de Janeiro

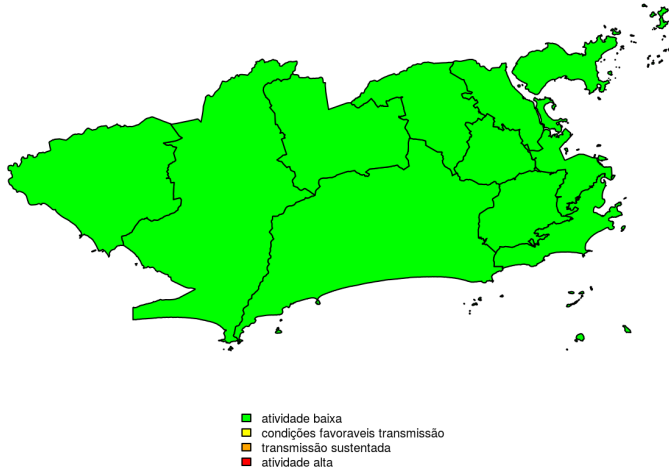
Em 2018, até agora, foram notificados 7360 casos de dengue na cidade do Rio de Janeiro. Para comparação, em 2017, no mesmo período, 3394 casos de dengue foram notificados. No total, em 2017, ocorreram 4406 casos.

O Município do Rio de Janeiro é dividido em 10 áreas programáticas da saúde (APS). O mapa mostra a situação atual de transmissão da dengue em cada APS.

### Dengue nas APS

- APS 1.0
- APS 2.1
- APS 2.2
- APS 3.1
- APS 3.2
- APS 3.3
- APS 4.0
- APS 5.1
- APS 5.2
- APS 5.3

Mapa MRJ por APs  
Semana 30 de 2019



Veja o mapa interativo em <http://alerta.dengue.mat.br/rio>

Na tabela, tem-se o número de casos notificados no município e o número predito pelo Infodengue nas últimas seis semanas. Apresenta-se também a incidência por 100.000 habitantes. Temperatura mínima acima de 22C por mais de três semanas é um indicativo de condições propícias para transmissão da dengue.

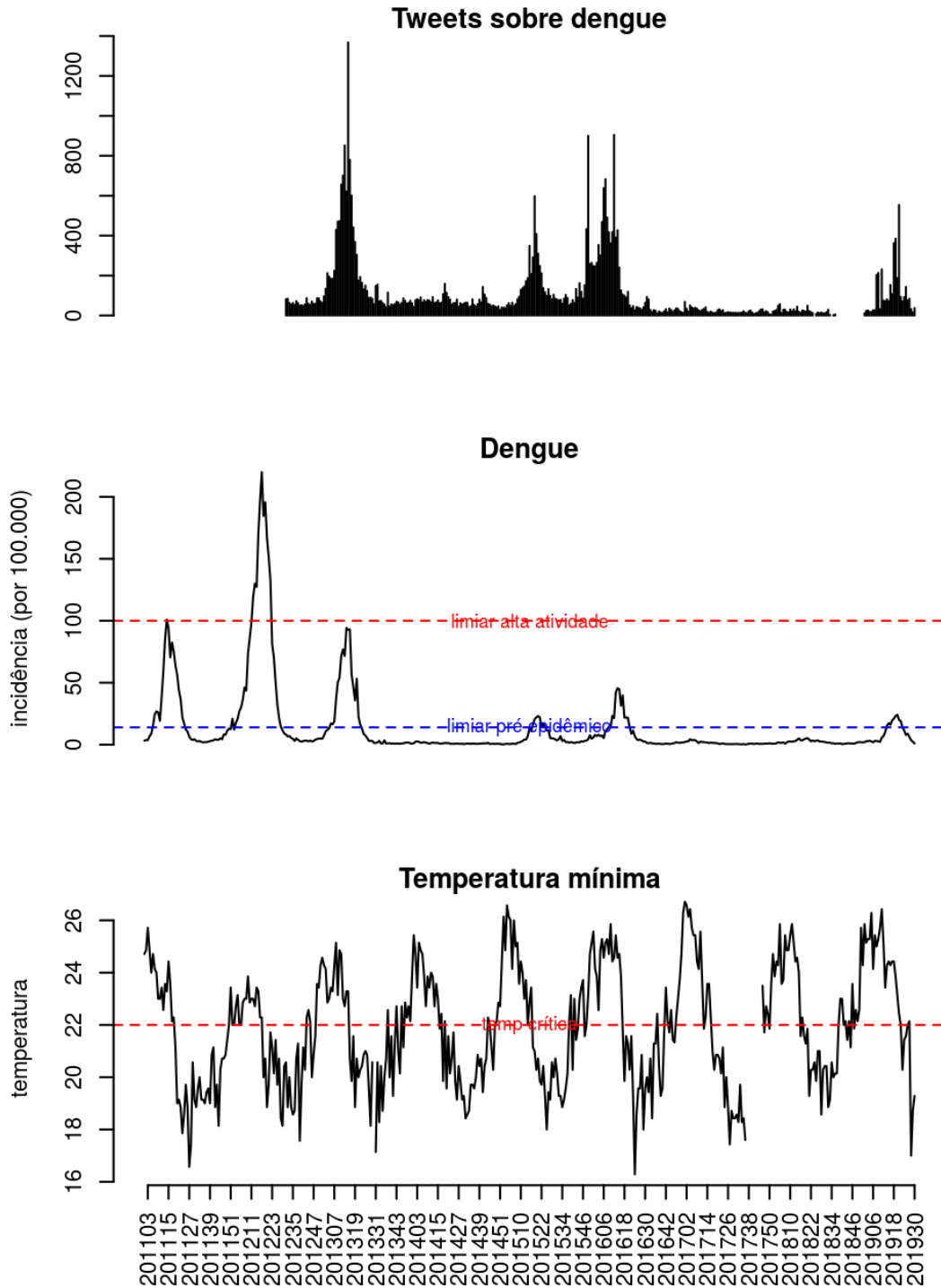
**Tabela 2.** Resumo da dengue nas últimas seis semanas epidemiológicas

se	casos	casos.estimados	ICmin	ICmax	inc	tweet	tmin
201925	514	514	514	514	7.9	143	21.6
201926	581	581	581	581	8.9	76	22.0
201927	406	406	406	406	6.2	84	22.1
201928	241	241	241	241	3.7	32	17.0
201929	155	155	155	155	2.4	16	18.7
201930	66	100	77	109	1.0	37	19.3

[Início](#)

## Situação da Dengue na Cidade do Rio de Janeiro: Séries Históricas

O Infodengue utiliza em seus modelos, dados de menção de dengue nas redes sociais, além dos dados de notificação pelos médicos e dados de temperatura. Esses são os dados desde 2012.



A linha tracejada azul indica o limiar pré-epidêmico; a linha tracejada vermelha indica o limiar de atividade alta (acima do qual é acionado o alerta vermelho).

[Início](#)

## Situação da Chikungunya na Cidade do Rio de Janeiro

Em 2018, até agora, foram notificados 10998 casos de chikungunya na cidade do Rio de Janeiro, sendo 163 na última semana. Para comparação, em 2017, no mesmo período, 1473 casos de chikungunya foram notificados na cidade do Rio de Janeiro. No total, em 2017, ocorreram 1891 casos.

Veja o mapa da situação atual de transmissão de chikungunya nas APS:

### Chikungunya nas APS

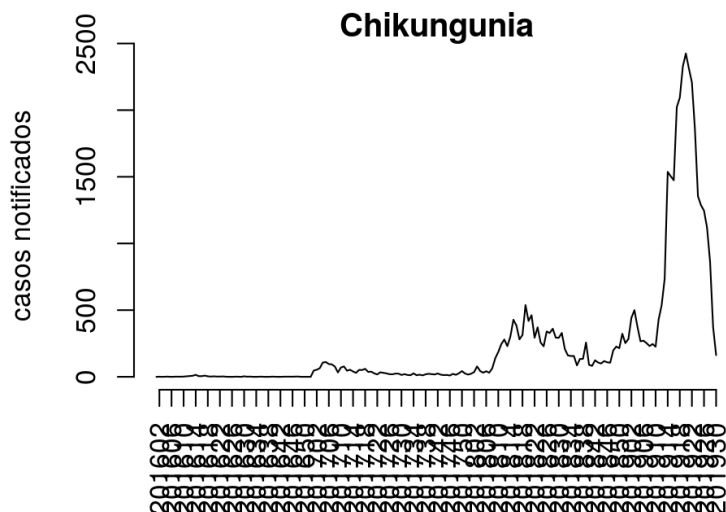
- APS 1.0
- APS 2.1
- APS 2.2
- APS 3.1
- APS 3.2
- APS 3.3
- APS 4.0
- APS 5.1
- APS 5.2
- APS 5.3

Mapa MRJ por APs  
Semana 30 de 2019



- atividade baixa
- condições favoráveis transmissão
- transmissão sustentada
- atividade alta

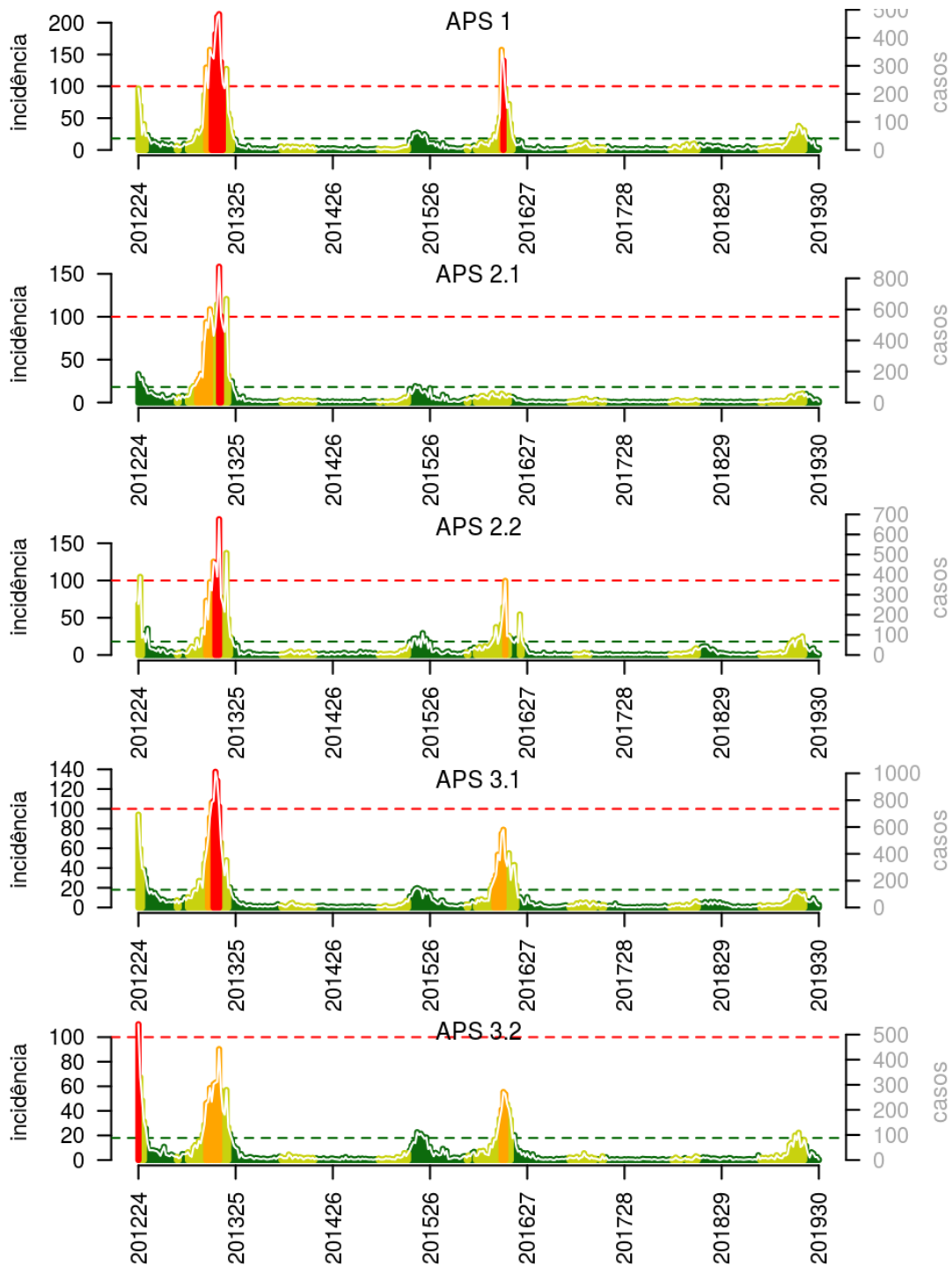
Confira a série histórica de chikungunya na cidade do Rio de Janeiro desde janeiro de 2017.



[Início](#)

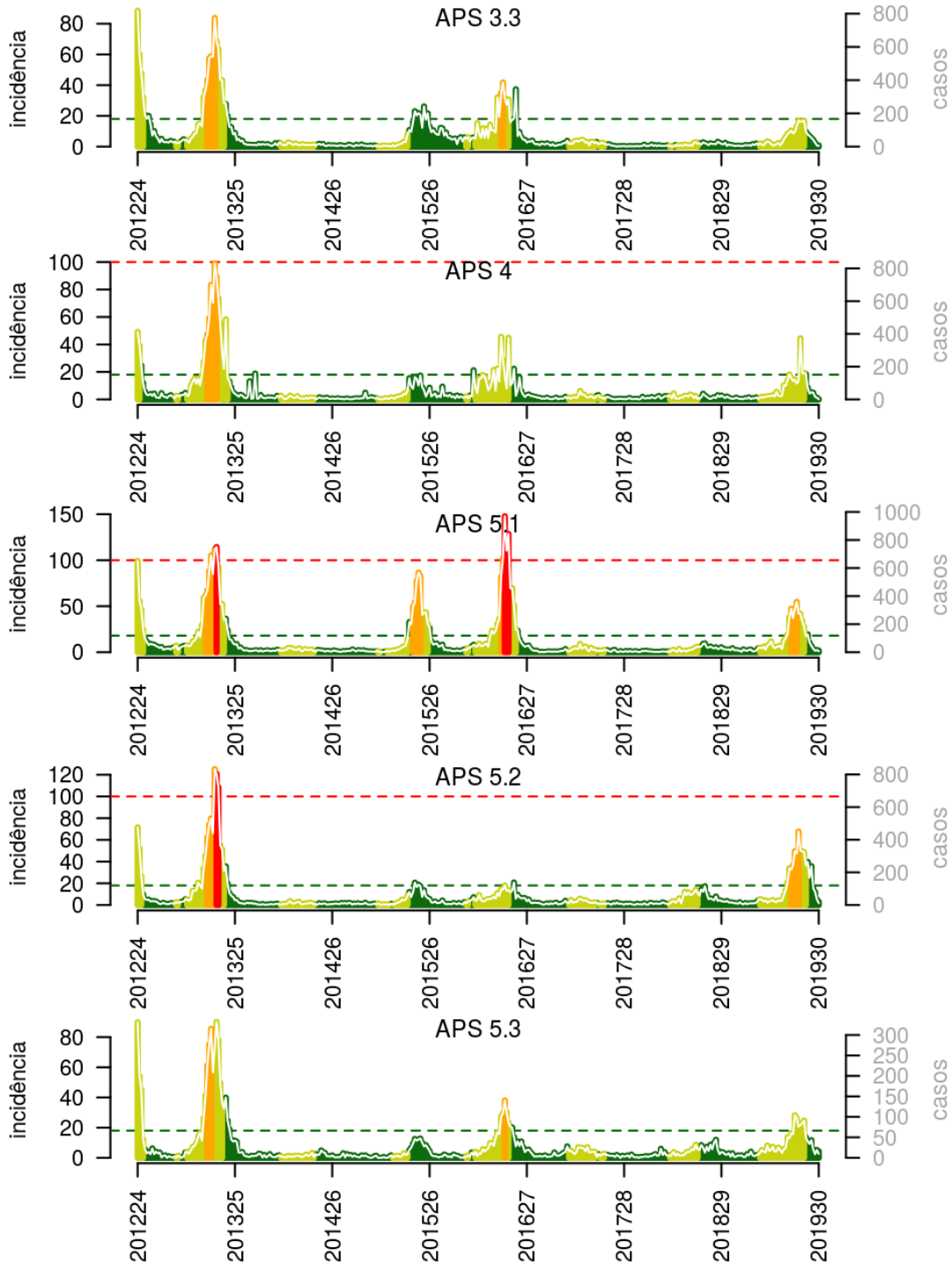
## Nas Áreas Programáticas de Saúde: Dengue

Confira a série histórica de alertas para dengue nas APS do Rio de Janeiro.

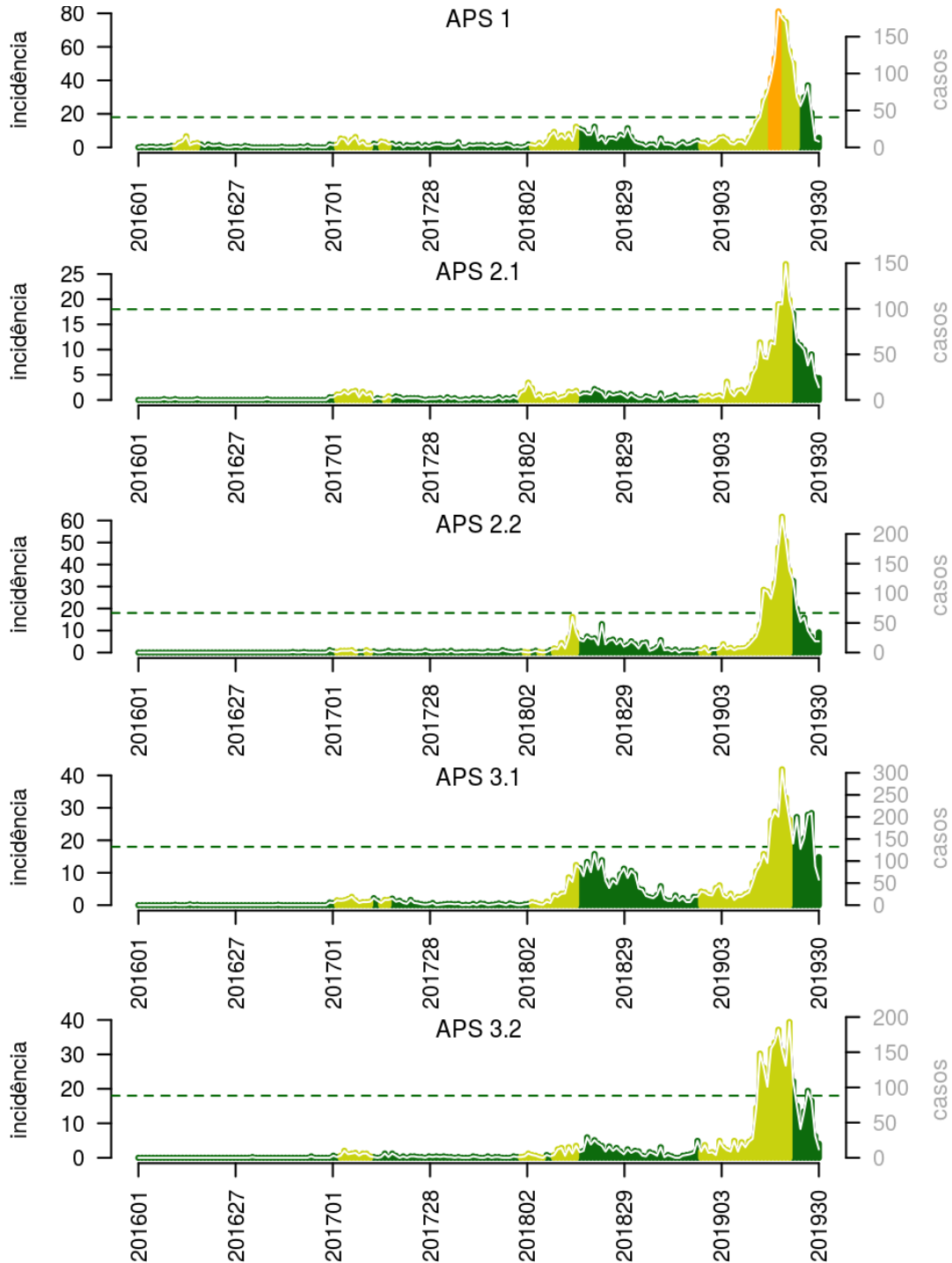


(cont.)

## Dengue (cont.)



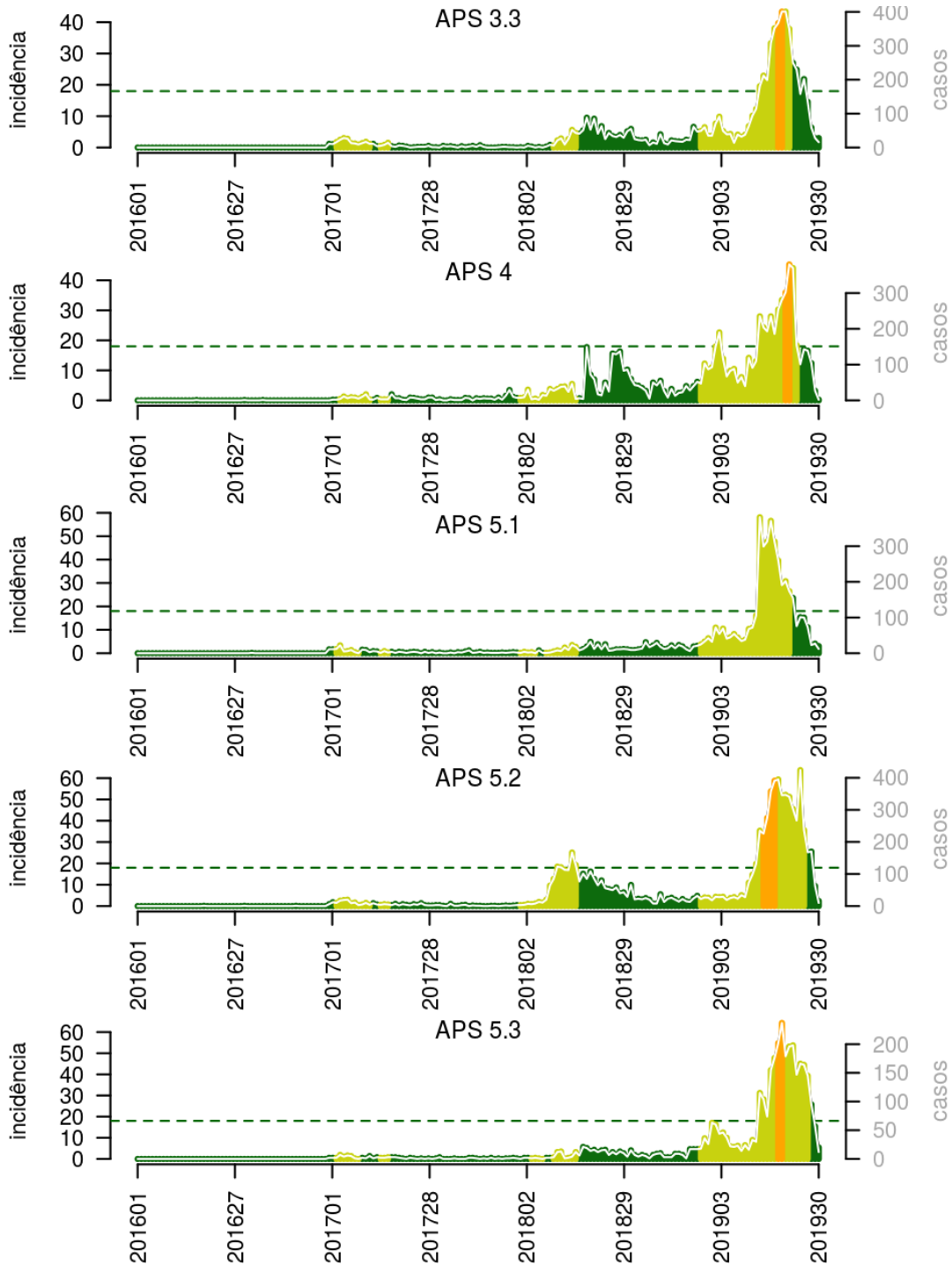
## Nas Áreas Programáticas de Saúde: Chikungunya



(cont.)



## Chikungunya (cont.)



## Tabelas: Resumo das últimas quatro semanas epidemiológicas da dengue e chikungunya nas APS.

**Tabela 3.** Dengue na 'APS 1.0'

se	casos	casos_est	tmin	rt	pr(inc. subir)	inc	nivel
201927	34	34	22.1	1.1	0.62	15.0	verde
201928	12	12	17.0	0.4	0.00	5.3	verde
201929	7	7	18.7	0.3	0.00	3.1	verde
201930	5	7	19.3	0.4	0.02	3.1	verde

**Tabela 4.** Chikungunia na 'APS 1.0'

se	casos	casos_est	tmin	rt	pr(inc. subir)	inc	nivel
201927	84	84	22.1	1.3	0.94	37.0	verde
201928	47	47	17.0	0.7	0.05	20.7	verde
201929	10	10	18.7	0.2	0.00	4.4	verde
201930	8	13	19.3	0.6	0.04	5.7	verde

**Tabela 5.** Dengue na 'APS 2.1'

se	casos	casos_est	tmin	rt	pr(inc. subir)	inc	nivel
201927	12	12	22.1	0.3	0.00	2.2	verde
201928	18	18	17.0	0.6	0.07	3.3	verde
201929	19	19	18.7	1.0	0.45	3.4	verde
201930	6	9	19.3	0.5	0.05	1.6	verde

**Tabela 6.** Chikungunia na 'APS 2.1'

se	casos	casos_est	tmin	rt	pr(inc. subir)	inc	nivel
201927	38	38	22.1	0.8	0.11	6.9	verde
201928	50	50	17.0	1.1	0.73	9.0	verde
201929	25	25	18.7	0.7	0.04	4.5	verde
201930	14	24	19.3	0.8	0.20	4.3	verde

**Tabela 7.** Dengue na 'APS 2.2'

se	casos	casos_est	tmin	rt	pr(inc. subir)	inc	nivel
201927	34	34	22.1	1.4	0.89	9.2	verde
201928	14	14	17.0	0.5	0.02	3.8	verde
201929	9	9	18.7	0.4	0.00	2.4	verde
201930	4	5	19.3	0.3	0.00	1.3	verde

**Tabela 8.** Chikungunia na 'APS 2.2'

se	casos	casos_est	tmin	rt	pr(inc. subir)	inc	nivel
201927	37	37	22.1	0.7	0.09	10.0	verde
201928	27	27	17.0	0.7	0.07	7.3	verde
201929	19	19	18.7	0.7	0.10	5.1	verde
201930	19	34	19.3	1.4	0.89	9.2	verde

[ver descrição das variáveis](#)

(cont.)

## Tabelas (cont.)

**Tabela 9.** Dengue na 'APS 3.1 '

se	casos	casos_est	tmin	rt	pr(inc. subir)	inc	nivel
201927	69	69	22.1	1.5	0.99	9.4	verde
201928	45	45	17.0	0.9	0.30	6.1	verde
201929	22	22	18.7	0.4	0.00	3.0	verde
201930	13	21	19.3	0.5	0.00	2.9	verde

**Tabela 10.** Chikungunia na 'APS 3.1 '

se	casos	casos_est	tmin	rt	pr(inc. subir)	inc	nivel
201927	205	205	22.1	1.3	1.00	27.9	verde
201928	209	209	17.0	1.2	0.95	28.4	verde
201929	88	88	18.7	0.5	0.00	12.0	verde
201930	58	109	19.3	0.9	0.17	14.8	verde

**Tabela 11.** Dengue na 'APS 3.2 '

se	casos	casos_est	tmin	rt	pr(inc. subir)	inc	nivel
201927	26	26	22.1	1.1	0.67	5.3	verde
201928	12	12	17.0	0.5	0.02	2.5	verde
201929	12	12	18.7	0.5	0.04	2.5	verde
201930	2	2	19.3	0.1	0.00	0.4	verde

**Tabela 12.** Chikungunia na 'APS 3.2 '

se	casos	casos_est	tmin	rt	pr(inc. subir)	inc	nivel
201927	95	95	22.1	1.5	0.99	19.4	verde
201928	81	81	17.0	1.1	0.65	16.5	verde
201929	31	31	18.7	0.5	0.00	6.3	verde
201930	12	20	19.3	0.5	0.00	4.1	verde

**Tabela 13.** Dengue na 'APS 3.3 '

se	casos	casos_est	tmin	rt	pr(inc. subir)	inc	nivel
201927	41	41	22.1	0.6	0.01	4.4	verde
201928	24	24	17.0	0.5	0.00	2.6	verde
201929	7	7	18.7	0.2	0.00	0.8	verde
201930	5	7	19.3	0.3	0.00	0.8	verde

**Tabela 14.** Chikungunia na 'APS 3.3 '

se	casos	casos_est	tmin	rt	pr(inc. subir)	inc	nivel
201927	135	135	22.1	0.8	0.04	14.6	verde
201928	59	59	17.0	0.5	0.00	6.4	verde
201929	28	28	18.7	0.4	0.00	3.0	verde
201930	16	28	19.3	0.7	0.06	3.0	verde

[ver descrição das variáveis](#)

## Tabelas (cont.)

**Tabela 15.** Dengue na 'APS 4.0 '

se	casos	casos_est	tmin	rt	pr(inc. subir)	inc	nivel
201927	41	41	22.1	0.8	0.09	4.9	verde
201928	16	16	17.0	0.4	0.00	1.9	verde
201929	11	11	18.7	0.3	0.00	1.3	verde
201930	1	1	19.3	0.0	0.00	0.1	verde

**Tabela 16.** Chikungunia na 'APS 4.0 '

se	casos	casos_est	tmin	rt	pr(inc. subir)	inc	nivel
201927	139	139	22.1	1.1	0.80	16.6	verde
201928	104	104	17.0	0.9	0.12	12.4	verde
201929	27	27	18.7	0.3	0.00	3.2	verde
201930	2	2	19.3	0.0	0.00	0.2	verde

**Tabela 17.** Dengue na 'APS 5.1 '

se	casos	casos_est	tmin	rt	pr(inc. subir)	inc	nivel
201927	25	25	22.1	0.3	0.00	3.8	verde
201928	11	11	17.0	0.2	0.00	1.7	verde
201929	15	15	18.7	0.5	0.02	2.3	verde
201930	8	12	19.3	0.7	0.15	1.8	verde

**Tabela 18.** Chikungunia na 'APS 5.1 '

se	casos	casos_est	tmin	rt	pr(inc. subir)	inc	nivel
201927	73	73	22.1	0.8	0.14	11.1	verde
201928	23	23	17.0	0.4	0.00	3.5	verde
201929	27	27	18.7	0.7	0.06	4.1	verde
201930	12	20	19.3	0.8	0.20	3.0	verde

**Tabela 19.** Dengue na 'APS 5.2 '

se	casos	casos_est	tmin	rt	pr(inc. subir)	inc	nivel
201927	103	103	22.1	0.5	0.00	15.5	verde
201928	80	80	17.0	0.4	0.00	12.0	verde
201929	34	34	18.7	0.3	0.00	5.1	verde
201930	12	20	19.3	0.3	0.00	3.0	verde

**Tabela 20.** Chikungunia na 'APS 5.2 '

se	casos	casos_est	tmin	rt	pr(inc. subir)	inc	nivel
201927	168	168	22.1	0.7	0.00	25.3	verde
201928	170	170	17.0	0.9	0.15	25.6	verde
201929	63	63	18.7	0.5	0.00	9.5	verde
201930	10	16	19.3	0.2	0.00	2.4	verde

**Tabela 21.** Dengue na 'APS 5.3 '

se	casos	casos_est	tmin	rt	pr(inc. subir)	inc	nivel
201927	21	21	22.1	0.6	0.01	5.7	verde
201928	9	9	17.0	0.3	0.00	2.4	verde
201929	19	19	18.7	0.8	0.22	5.2	verde
201930	10	16	19.3	1.0	0.46	4.3	verde

**Tabela 22.** Chikungunia na 'APS 5.3 '

se	casos	casos_est	tmin	rt	pr(inc. subir)	inc	nivel
201927	145	145	22.1	1.0	0.40	39.3	amarelo
201928	95	95	17.0	0.7	0.01	25.8	verde
201929	57	57	18.7	0.6	0.00	15.5	verde
201930	12	20	19.3	0.3	0.00	5.4	verde

[ver descrição das variáveis](#)

## Lista das variáveis apresentadas nas tabelas:

**SE** = semana epidemiológica

**tweet** = número de tweets indicativos de casos de dengue na cidade

**temperatura** = média das temperaturas mínimas da semana

**casos notif** = casos notificados de dengue

**casos preditos** = número de casos estimados após correção pelo atraso de notificação

**ICmin** = número mínimo de casos estimados (IC 95%)

**ICmax** = número máximo de casos estimados (IC 95%)

**Rt** número reprodutivo efetivo ( $> 1$  indica aumento de casos transmissão)

**pr(inc. subir)** = probabilidade do número reprodutivo ser maior que 1 ( $> 0.95$  indica aumento significativo de casos)

**inc** = incidência por 100.000 habitantes

**Nível** = cor do alerta (verde, amarelo, laranja, vermelho)

## Notas

- Os dados do sinan mais recentes ainda não foram totalmente digitados. Estimamos o número esperado de casos notificados considerando o tempo até os casos serem digitados.
- Os dados de tweets são gerados pelo Observatório de Dengue (UFMG). Os tweets são processados para exclusão de informes e outros temas relacionados a dengue.
- Algumas vezes, os casos da última semana ainda não estão disponíveis, nesse caso, usa-se uma estimativa com base na tendência de variação da série.

## Créditos

Este é um projeto desenvolvido com apoio da SVS/MS em parceria com:

- Programa de Computação Científica, Fundação Oswaldo Cruz, Rio de Janeiro.
- Escola de Matemática Aplicada, Fundação Getúlio Vargas.
- Observatório de Dengue da UFMG.
- Secretarias do Estado e Município do Rio de Janeiro.
- Secretaria Estadual de Saúde do Paraná.

[Início](#)

---

Para mais detalhes sobre o sistema de alerta InfoDengue, consultar: <http://info.dengue.mat.br>

**Contato:** [alerta\\_dengue@fiocruz.br](mailto:alerta_dengue@fiocruz.br)